



EC-200 梯控管理系统 用户手册

版本：1.0 日期：2018.12



目 录

第 I 部分 硬件使用说明.....	1
1 安全使用须知	1
1.1 重要说明	1
1.2 安装注意事项	2
2 产品简介.....	3
2.1 机盒外观及内部结构	3
2.2 梯控管理系统设备组成.....	4
2.3 梯控管理系统设备端子说明	5
3 技术参数及功能特点.....	6
3.1 EC-200 梯控主控制板.....	6
3.2 EX-208 梯控扩展板.....	7
3.3 EX-216 梯控扩展板.....	7
3.4 CL200 梯控发卡器	8
3.5 RL200 梯控读卡器	8
4 设备接线及安装操作.....	9
4.1 梯控与电梯按钮接线	9
4.2 消防、联网接线.....	10
4.3 拨码设置	10
4.4 系统正常状态	11
5 安装操作.....	11
5.1 读卡器安装示意图	11
5.2 恢复出厂设置	11
6 故障排除.....	12
7 附件: 蜂鸣器声音提示列表	13

第 II 部分 软件使用说明.....	14
1 软件安装.....	14
1.1 梯控管理系统的安装	14
1.1.1 软件安装流程.....	14
1.1.2 软件注册	17
1.2 百傲瑞达安防管理平台的安装.....	19
1.2.1 安装前须知	19
1.2.2 软件安装流程.....	19
1.2.3 系统激活	24
2 登陆系统.....	28
2.1 登陆梯控管理系统.....	28
2.2 登陆百傲瑞达安防管理平台	30
3 账户管理.....	32
3.1 新建账户	32
3.2 修改账户	32
3.3 删除账户	33
3.4 权限管理	34
4 项目管理.....	35
4.1 新建项目	35
4.2 修改项目	36
4.3 删除项目	37
4.4 数据库备份.....	38
4.5 设为当前项目	38
5 项目信息管理	40
5.1 添加单元	40
5.2 修改、删除单元.....	40
5.3 添加设备	42
5.4 设备联网设置	43
5.5 搜索设备	45

5.6 实时监控	46
5.7 删除设备	46
6 用户信息管理	47
6.1 新增、删除用户	47
6.2 用户管理	48
6.3 发用户卡	51
6.4 卡片充值	52
7 卡片管理.....	53
7.1 查看卡	53
7.2 挂失卡	54
7.3 解挂卡	56
7.4 时间段开放卡	57
7.5 费率卡	59
7.6 总线控制卡.....	61
8 设备联网功能	62
8.1 记录提取	62
8.2 挂失用户	63
8.3 解除挂失	64
8.4 开放时间段.....	65
8.5 费率管理	66
8.6 远程控制	67
8.7 其它功能	68
8.8 CPU 卡配置	69
9 历史记录.....	71
9.1 刷卡记录	71
9.2 充值记录	71
10 其他功能.....	72
10.1 打印机设置.....	72
10.2 选项.....	72

第 I 部分 硬件使用说明

1 安全使用须知

1.1 重要说明

- 1) 阅读、遵循并保留本用户手册：操作设备之前，必须阅读并严格遵循所有安全及操作说明。请保留好用户手册，以备查阅。
- 2) 安装注意事项：勿将此设备置于不稳定的台面、三脚架、支架或底座上，设备可能坠落而导致损坏，甚至造成严重的人身伤害。请按照制造商的说明安装设备。
- 3) 全部外围设备须接地。
- 4) 所有外接线禁止裸露：接线处和没用到的线头必须用绝缘胶布包扎，防止裸线因意外的接触而导致设备的损坏。
- 5) 维修：不要尝试自行维修设备。打开或拆卸设备可能导致电击或其它危险。所有维修事宜均应交给合格的维修人员处理。
- 6) 设备故障紧急处理事项：发生以下情况时，请断开设备的电源，然后通知合格的维修人员进行维修：
 - ◇ 电源线或插头损坏；
 - ◇ 液体溅入设备或有异物落入设备；
 - ◇ 设备被水打湿或暴露在恶劣天气（雨、雪等）中；
 - ◇ 按操作说明执行操作时，设备不能正常工作。请仅调节操作说明中指定的部件。错误地调节其它部件可能导致设备损坏，并有可能导致设备无法修复；
 - ◇ 设备坠落或设备性能发生明显变化。
- 7) 替换部件：如果需要替换部件，维修人员必须仅使用制造商指定的替换部件。
- 8) 安全检查：维修设备之后，请让维修人员执行安全检查，确保设备能正常工作。
- 9) 电源：仅使用标签上指明的电源类型为设备供电。如果不确定所用的电源类型，请联系相关供应商。



若不遵守以下安全注意事项，可能导致设备故障甚至人身危险，我们将不对该类操作导致的损坏或伤害负责。

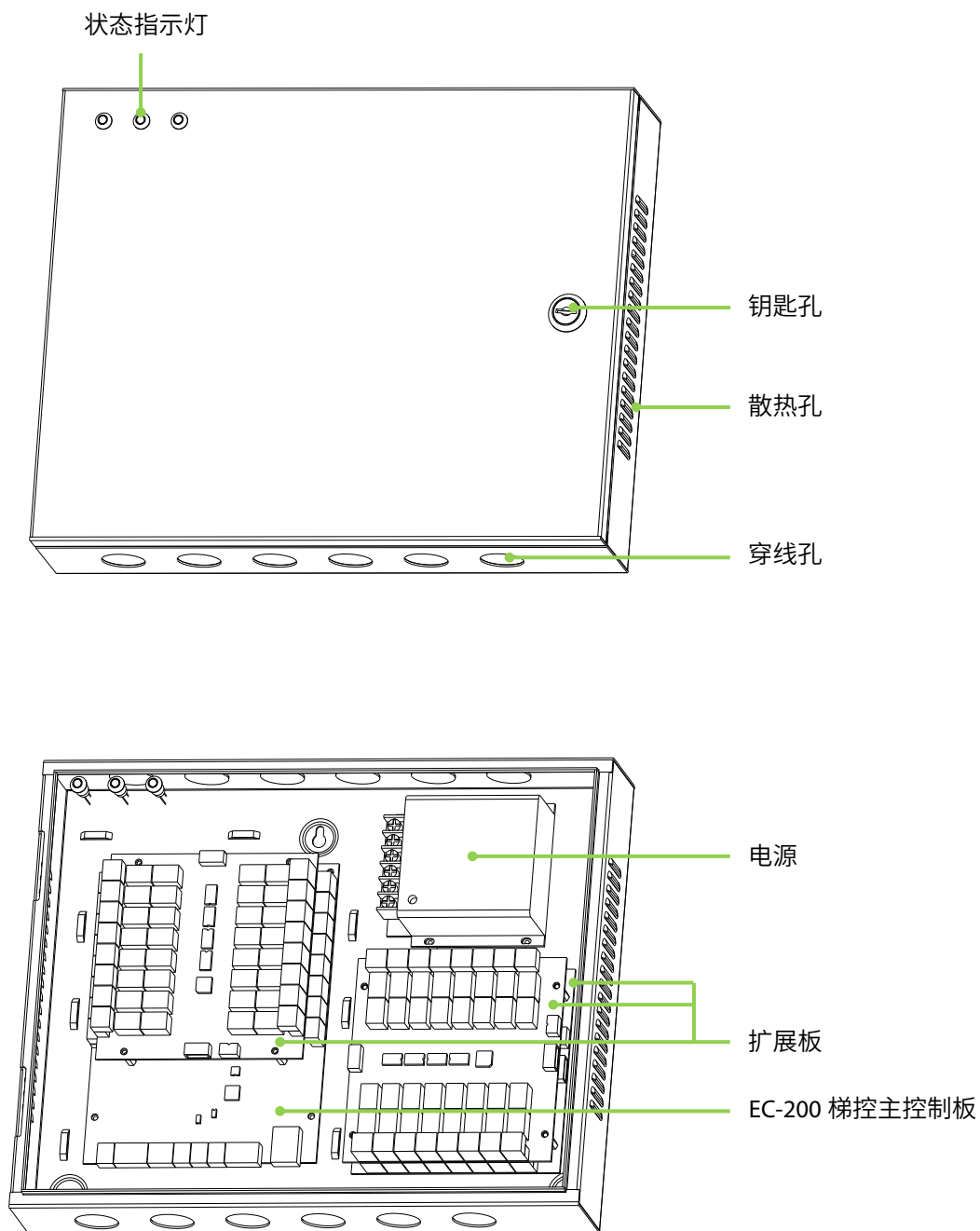
- 安装前，请关闭外部电路（为系统供电）。
- 设备接通电源之前，请确认电源输出电压在指定电压范围内。
- 安装完成之前，请勿通电，禁止带电操作。

1.2 安装注意事项

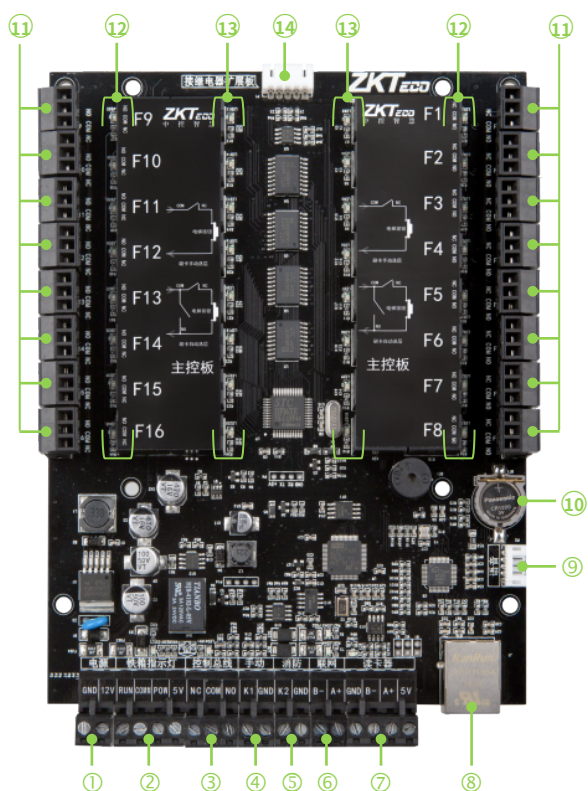
- 1) 所有走线都必须套管，可选 PVC 管和镀锌管，避免老鼠咬断线路引起故障。虽然电梯控制器具备了良好的防静电、防雷击、防漏电设计，请务必保证梯控机箱和交流地线连接完善，且交流地线真实接地。
- 2) 电梯控制器与电脑通讯线需使用电梯专用随行网线，每个楼层按键的控制线需要 2 芯。
- 3) 建议您不要带电拔插接线端子；请务必在拔下接线端子后，再进行相应的焊接工作。
- 4) 请勿擅自拆卸或者更换电梯控制器的芯片，非专业的操作极可能会导致电梯控制器损毁。
- 5) 不建议您擅自连接其他附加设备，所有非常规操作，请务必先与我方工程师沟通。
- 6) 不要将电梯控制器和其他大电流设备接在同一供电插座上。
- 7) 读卡器安装的高度在 **1.2-1.4 米** 较为合适。可以根据客户的使用习惯，适当提高或降低。
- 8) 电梯主控器以及扩展板全部安装在电梯轿厢顶上。紧急按钮可接在管理中心或者电梯按键板下。
- 9) 所有接线端子的裸露部分强烈建议**不要超过 4mm**，可以使用专业的卡线工具，以防过长的裸线意外接触，而引起短路和通讯故障。
- 10) 针对不同应用场合，做好意外停电的应对措施，如**选用带 UPS 功能的电源**等。
- 11) 外接 485 读头时，如果读头与设备共用电源，建议 EXT RS485 与读头的**连线不要超过 100 米**，否则建议使用独立电源。
- 12) 计算机与电梯控制器的连线长度：RS485 通讯小于 1200 米。为使通讯更稳定，建议控制在 **800 米以内**。
- 13) 建议使用与设备电源供电信息一致的电源为电梯控制器供电，或者使用设备厂商提供的配套电源配件为电梯控制器供电。
- 14) 对有强磁干扰的场所，应采用镀锌钢管或屏蔽线敷设并做接地处理。

2 产品简介

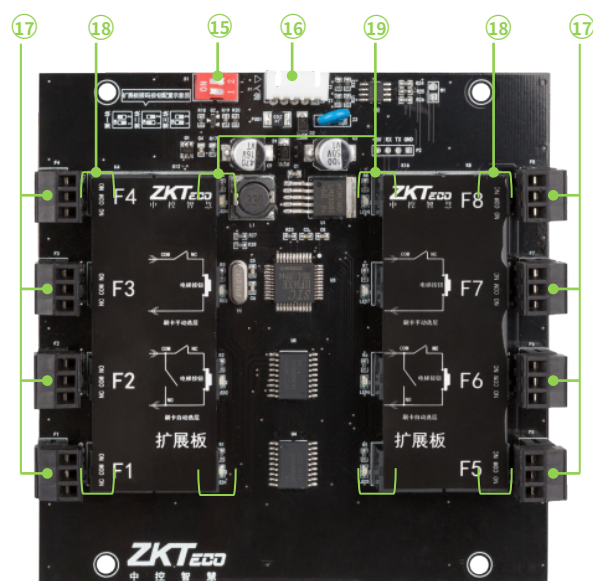
2.1 机盒外观及内部结构



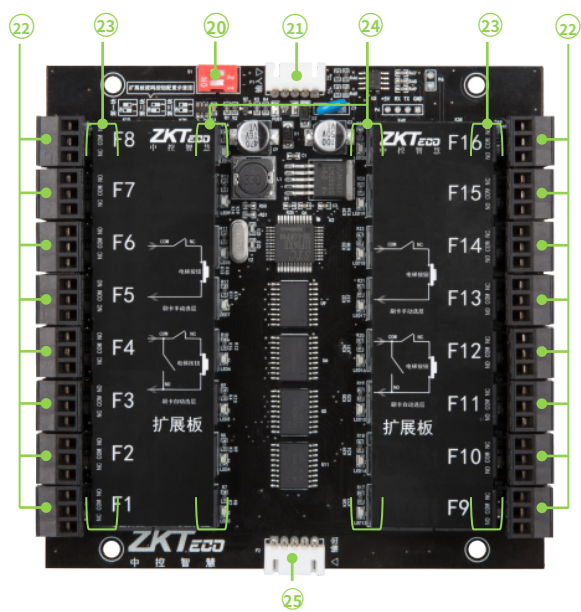
2.2 梯控管理系统设备组成



EC-200 梯控主控制板



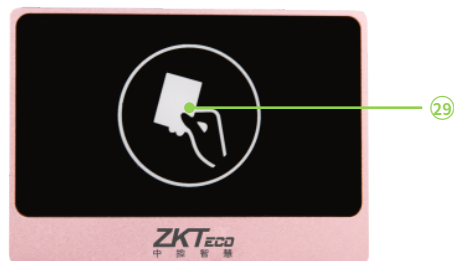
EX-208 扩展板



EX-216 扩展板



CL200 发卡器



RL200 读卡器

2.3 梯控管理系统设备端子说明

- ① 电源端口：用于 12V 供电
- ② 运行状态指示灯端口：用于连接铁箱指示灯
- ③ 控制总线端口：用于预留一个继电器开关量输出（由总线控制卡控制）
- ④ 手动端口：短接时不管控电梯，释放后电梯恢复控制状态
- ⑤ 消防端口：紧急情况下短接触发进入不管控电梯状态，梯控断电重启才能恢复控制状态
- ⑥ 联网端口：用于楼宇对讲联动
- ⑦ 读卡器端口：用于连接 RL200 梯控读卡器
- ⑧ TCP/IP 联网端口：用于设备联网，远程控制
- ⑨ 语音端口：用于扩展语音播报功能（此功能选配）
- ⑩ 纽扣电池：掉电时，用于维持梯控管理系统时间
- ⑪ EC-200 主控板：1-8、9-16 组继电器输出端口
- ⑫ EC-200 主控板：1-8、9-16 组直达继电器状态指示灯
- ⑬ EC-200 主控板：1-8、9-16 组选层继电器状态指示灯
- ⑭ 继电器扩展板输出端口：用于接 EX-216、EX-208 扩展楼层时输出
- ⑮ 拨码开关：可结合当前板子的接入次序，按旁边的丝印图案提示进行设置
- ⑯ 信号输入/出口：用于连接 EC-200 的信号输出/出口或上一级 EX-216 的信号输出/出口
- ⑰ EX-208 扩展板：1-4、5-8 组继电器输出端口
- ⑱ EX-208 扩展板：1-4、5-8 组直达继电器状态指示灯
- ⑲ EX-208 扩展板：1-4、5-8 组选层继电器状态指示灯
- ⑳ 拨码开关：可结合当前板子的接入次序，按旁边的丝印图案提示进行设置
- ㉑ 信号输入/出口：用于连接 EC-200 的信号输出/出口或上一级 EX-216 的信号输出/出口
- ㉒ EX-216 扩展板：1-8、9-16 组继电器输出端口
- ㉓ EX-216 扩展板：1-8、9-16 组直达继电器状态指示灯
- ㉔ EX-216 扩展板：1-8、9-16 组选层继电器状态指示灯
- ㉕ 继电器扩展板输出端口：用于接 EX-216、EX-208 扩展楼层时输出
- ㉖ USB 接口：用于连接 USB 数据线
- ㉗ 指示灯：发卡状态指示灯
- ㉘ 卡片识别区域
- ㉙ 刷卡状态指示灯

3 技术参数及功能特点

3.1 EC-200 梯控主控制板

1. 技术参数：

卡片类型：IC 卡、CPU 卡	抗静电干扰：15KV
读卡距离：20mm--70mm	工作温度：-20°C~+70°C R.H
工作电压：DC9--24V	工作湿度：10%~95% R.H
工作电流：≤430mA	尺寸规格：187.5*142*21.6mm
通讯接口：TCP/IP、RS485	产品重量：0.39Kg
输出接口：16 组无源触点输出	

2. 功能特点：

- 宽电压输入 DC 9-24V；
- 采用常闭控制，可防震动误触发，断电退出刷卡乘梯，恢复电梯原始状态正常使用；
- 支持紧急按钮输入，实现火警联动或紧急情况下手动恢复电梯原始状态；
- 可实现刷卡选层和刷卡直达两种控制模式；
- 可使用扩展板增加输出控制，最高可达 64 路输出；
- 可选配刷卡语音功能；
- 系统同时支持 IC 卡和 CPU 卡；
- 随机产生密钥，采用自主的加密方式，确保数据安全性；
- 可实现计时计次、时间段、收费、黑名单和卡片有效期等；
- 支持 PC 联机，实现远程操作。

3.2 EX-208 梯控扩展板

1. 技术参数

工作电压：DC9--24V	工作温度：-20°C~+70°C R.H
工作电流：≤290mA	工作湿度：10%~95% R.H
通讯接口：RS485	尺寸规格：127*126*21.6mm
输出接口：8 组无源触点输出	产品重量：0.18Kg
抗静电干扰：15KV	

2. 功能特点：

- 宽电压输入 DC 12V；
- 采用常闭控制，可防震动误触发，断电退出刷卡乘梯，恢复电梯原始状态正常使用；
- 可实现刷卡选层和刷卡直达两种控制模式；
- 8 层梯控扩展板安装顺序只能排列放在最后；
- 接多个扩展板，可通过扩展板上拨码开关进行顺序配置，拨码需要在梯控板断电情况下设置，重新启动梯控板即可生效，设置完毕后，拨码开关无需拨回原处。

3.3 EX-216 梯控扩展板

1. 技术参数：

工作电压：DC9--24V	工作温度：-20°C~+70°C R.H
工作电流：≤380mA	工作湿度：10%~95% R.H
通讯接口：RS485	尺寸规格：127*126*21.6mm
输出接口：16 组无源触点输出	产品重量：0.26Kg
抗静电干扰：15KV	

2. 功能特点：

- 宽电压输入 DC 12V；
- 采用常闭控制，可防震动误触发，断电退出刷卡乘梯，恢复电梯原始状态正常使用；
- 可实现刷卡选层和刷卡直达两种控制模式；

- 接多个扩展板，可通过扩展板上拨码开关进行顺序配置，拨码需要在梯控板断电情况下设置，重新启动梯控板即可生效，设置完毕后，拨码开关无需拨回原处。

3.4 CL200 梯控发卡器

1. 技术参数：

读卡类型：IC 卡、CPU 卡	通讯接口：标准 USB 接口
读卡距离：≥15mm	工作温度：-20°C~+70°C R.H
工作电压：DC5V	工作湿度：10%~95% R.H
工作电流：40mA--60mA (工作电流在此范围内均正常)	尺寸规格：117.2*66.2*17mm
工作频率：13.56Mhz	产品重量：0.12Kg

2. 功能特点：

- 工作电压输入 DC 5V；
- 支持 IC 卡和 CPU 卡；
- 支持卡片加密、发用户卡、发各种功能卡和卡片信息查询等。

3.5 RL200 梯控读卡器

1. 技术参数：

卡片类型：IC 卡、CPU 卡	工作温度：-20°C~+70°C R.H
读卡距离：20mm--70mm	工作湿度：10%~95% R.H
工作电压：DC5V	尺寸规格：83.2*60*8mm
工作电流：≤40mA	产品重量：0.08Kg
通讯接口：RS485	

2. 功能特点：

- 支持 IC 卡和 CPU 卡。

4 设备接线及安装操作

4.1 梯控与电梯按钮接线

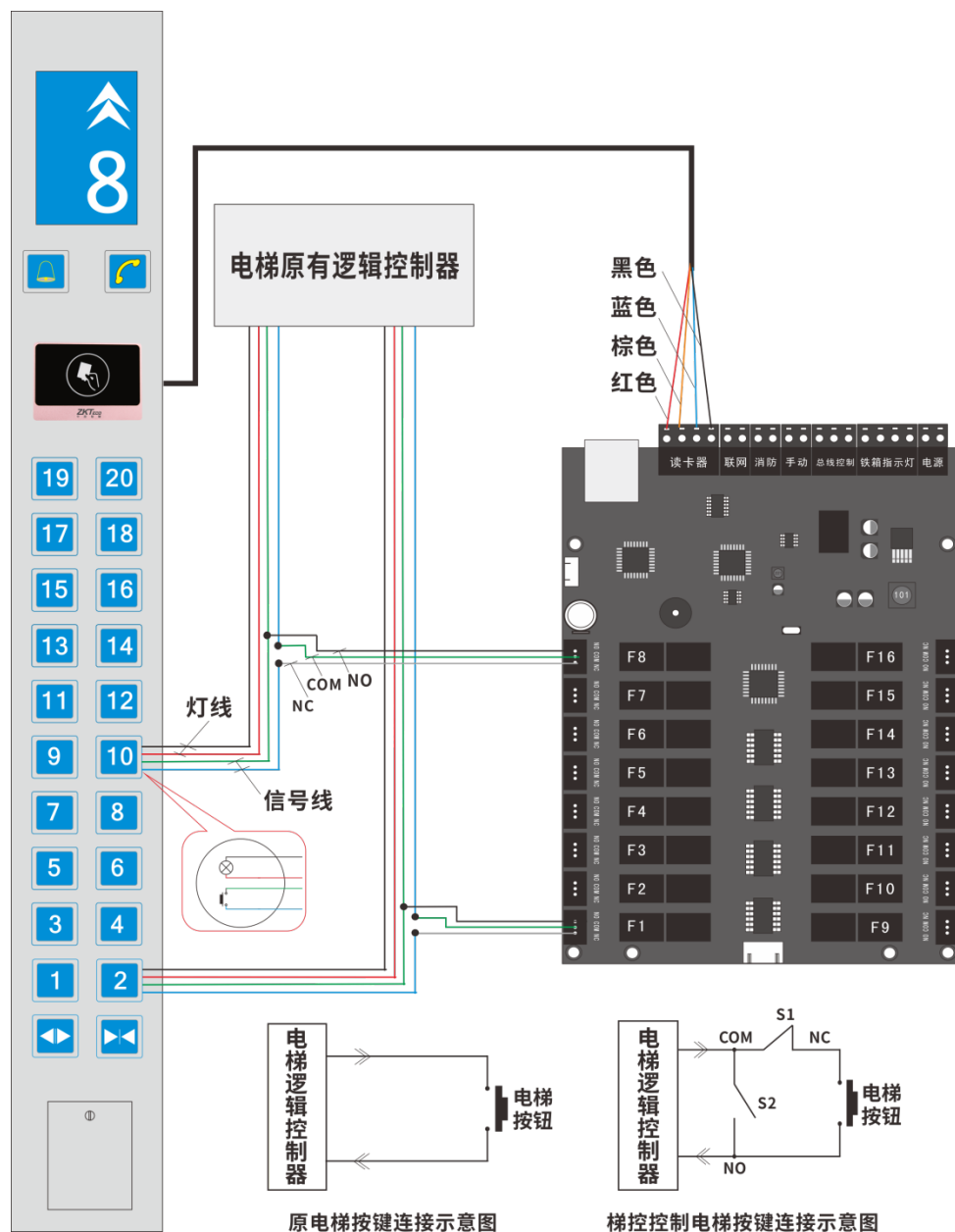


图 4-1 刷卡选层 / 直达乘梯接线示意图

说明:

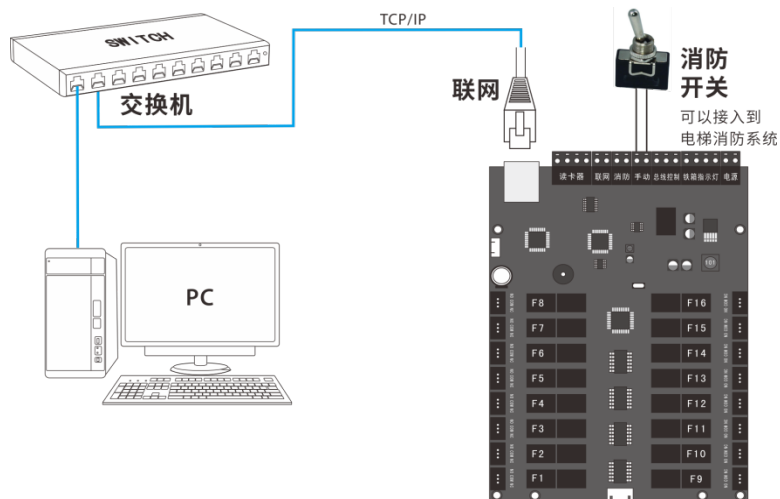
S1/S2 开关分别为梯控板的两个继电器 (S1 继电器常闭及 S2 继电器常开)。通电后 S1 断开, 刷选层卡后, S1 闭合, 则可以按亮电梯按钮; 刷直达卡后, S2 闭合, 则电梯按钮灯自动亮。

按钮信号线查找

以四线按钮为例:

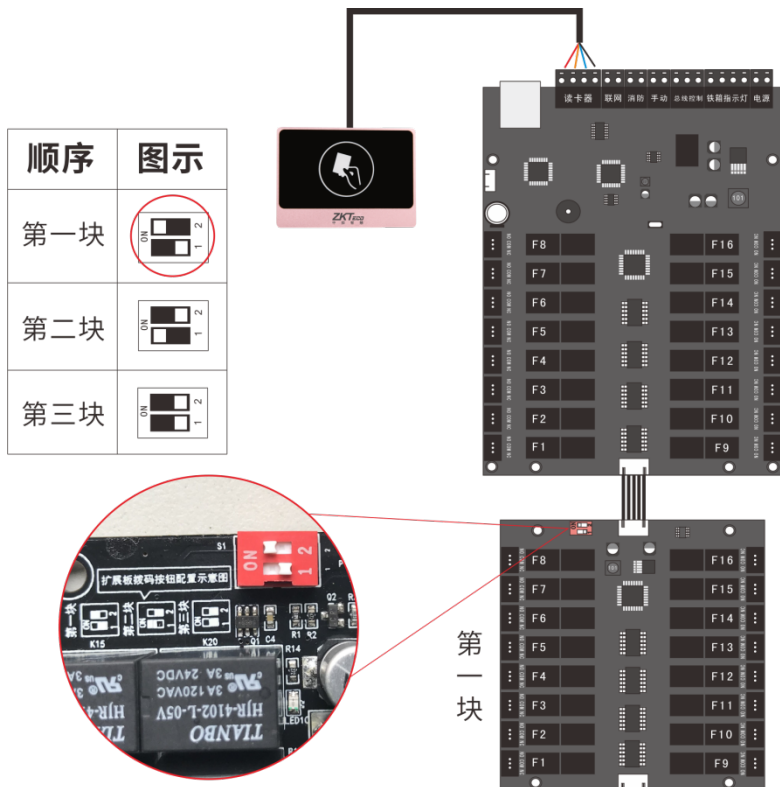
- 1、随便取下一层楼层按钮的连接线，将数字万用表档位调至测量二极管通断的档位；
- 2、按下拔掉了连接线的按钮，分别测量引脚，看哪两个脚相通，说明通的那两个引脚便是按钮信号线引脚；
- 3、根据电梯控制类型，依照接线示意图进行接线。

4.2 消防、联网接线



4.3 拨码设置

EX-216、EX-208 扩展板的拨码是根据其接线的顺序来设定，拨码需要在梯控板断电情况下设置，重新启动梯控板即可生效，设置完毕后，拨码开关无需拨回原处。如下图：

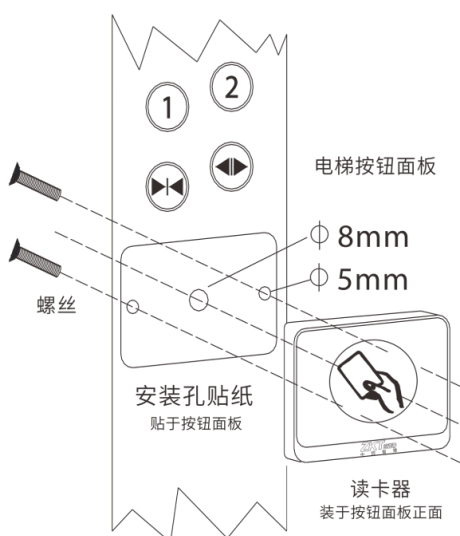


4.4 系统正常状态

当 EC-200、EX-216 和 RL200 以手拉手方式接好线之后，给 EC-200 供电 12V，1~16 组选层继电器状态指示灯逐一点亮，直至蜂鸣器“嘀”一声响，电源指示灯规律闪烁，读卡器指示灯闪烁，表示梯控管理系统运转正常。

5 安装操作


5.1 读卡器安装示意图



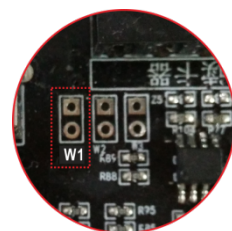
安装步骤：

- 1、将读头安装孔贴纸贴在面板适合安装的位置上；
- 2、用电钻在贴纸开孔处钻出三个安装孔；
- 3、将读头连接线穿过中间过孔，拧紧读头紧固螺丝；
- 4、将梯控控制箱安装在轿厢顶合适位置；连接好按钮线；
- 5、将读头连接线按线序接入梯控板，接上电源线，安装完成；

5.2 恢复出厂设置

在 EC-200 梯控主板不供电的情况下，找到 W1 位置小孔。用镊子（或金属连接线）把两个小孔短接在一起 ，给梯控板重新供电，梯控板启动至蜂鸣器“嘀嘀嘀”三短声响，表示恢复出厂设置成功，此后把镊子取开。

注意：恢复出厂设置将会把刷卡记录清除，同时梯控板的参数恢复到默认的出厂值。



6 故障排除

1、通上电源后，梯控板没有任何反应？

- ◆ 请检查电源规格是否符合要求，是否有 12V 输出，电源正负极是否有接反。

2、接上语音喇叭后，刷卡时没有语音提示，但是蜂鸣器会“嘀嘀”响？

- ◆ 请先关闭梯控电源，把语音喇叭接入梯控板后，开启梯控电源重新启动。

3、梯控板通电启动成功后，刷卡没有任何提示音或读卡器灯不亮？

- ◆ 请检查读卡器与梯控板的连接线是否有破损，检查读头连接线是否完全插入插座，亦可把设备拿到办公环境进行测试以排查是否电源有干扰。

4、刷用户卡时，蜂鸣器提示“嘀嘀”两声，所有继电器（包括扩展板）的灯都没有变化，或多个扩展板继电器同一位置的灯同时变化？

- ◆ 请检查确认扩展板的拨码开关设置是否符合当前板子的接线次序。如需拨码重新设置，请在关闭梯控板电源下进行设置，否则不会生效。拨码设置方法见本手册拨码设置。

5、梯控板通上电源后，继电器板灯昏暗或梯控板不断重复重启？

- ◆ 请检查电源带载能力是否足够，同时检查是否有其他金属或线接触到梯控板的电路，亦可把设备拿到办公环境进行测试以排查是否电源有干扰。

6、短接消防端口后，梯控管理系统进入消防状态（即不管控电梯状态）后，如何解除消防状态？

- ◆ 手动端口：短接时不管控电梯，释放后电梯恢复控制状态。
- ◆ 消防端口：紧急情况下短接触发进入不管控电梯状态，梯控断电重启才能恢复控制状态。

7、发卡器连接电脑后，无法发卡。

- ◆ 请检查 USB 数据线接口是否连接良好；或者卡片没有加密，重新加密即可，或者卡片损坏，更换卡片进行排查。

8、CPU 卡无法发卡。

- ◆ 请在梯控管理系统主界面，点击【设备】-【发卡器配置】-【设置发卡器】，设置完成后再重新加密、发卡。

7 附件：蜂鸣器声音提示列表

1短声	响应
2短声	合法卡
3短声	设置卡成功
4短声	开放时间段卡设置成功
1短声1长声	挂失成功
2短声1长声	解挂成功
3短声1长声	读查看卡成功
4短声1长声	费率卡设置成功
2短声2长声	联动卡设置成功
5短声	总线卡设置成功
1长声	过有效期
1长声1短声	密码不对
1长声2短声	模块单元地址不对
1长声3短声	为挂失卡
1长声4短声	刷卡次数已用完
1长声5短声	数据格式不对
2长声	刷卡失败
2长声1短声	余额不足
2长声2短声	不在设定时间段内
2长声3短声	没有楼层信息



第 II 部分 软件使用说明

1 软件安装

1.1 梯控管理系统的安装

1.1.1 软件安装流程

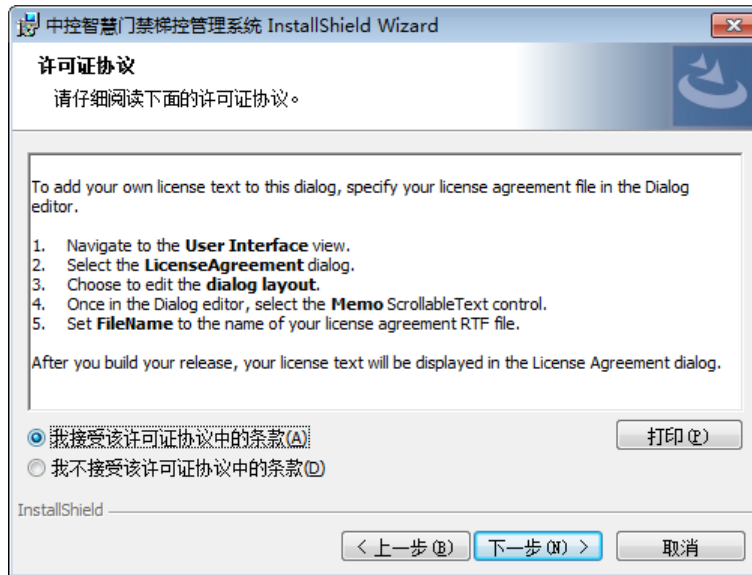
1、解压安装包，选择 **setup.exe** 安装软件后双击【运行】。

 ISSetupPrerequisites	2018/11/13 星期...	文件夹	
 setup.exe	2018/10/23 星期...	应用程序	17,117 KB

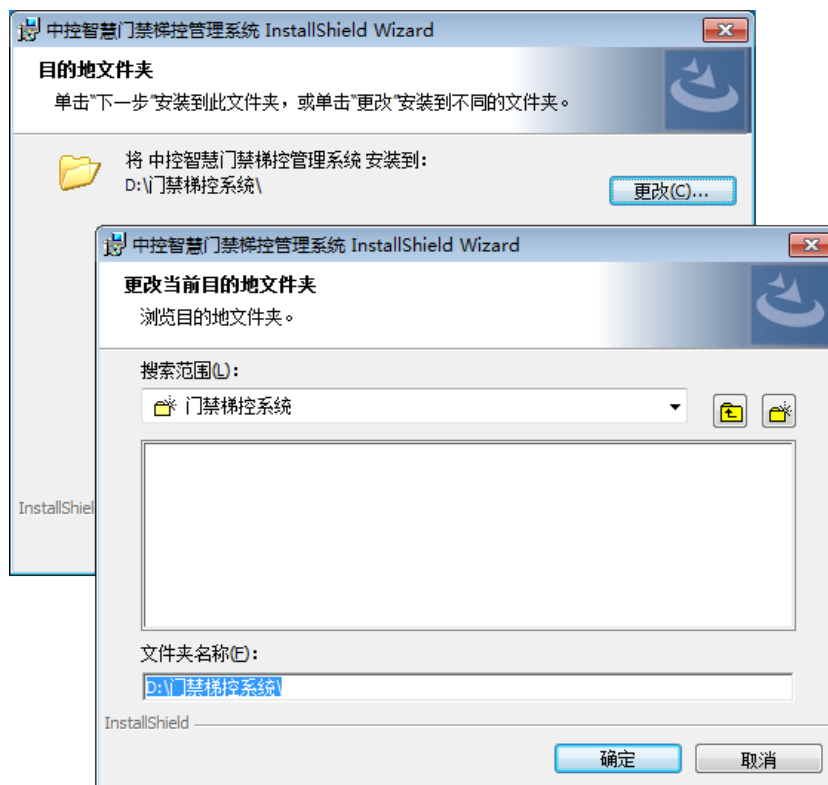
2、在打开的欢迎窗口中，点击【下一步】，见下图。



3、在许可证协议窗口中，勾选【我接受该许可证协议中的条款】，点击【下一步】。



4、在目的地文件夹窗口中，点击【下一步】可默认安装到此文件夹；点击【更改】可自定义安装目的地，选定后点击【确定】，再点击【下一步】，见下图。



5、在安装窗口，点击【安装】，即开始安装软件。



6、安装完成后，点击【完成】即安装成功，见下图。之后会在电脑桌面显示“梯控管理系统”图标。



1.1.2 软件注册



1、双击电脑桌面的“梯控管理系统”图标，打开软件登录窗口如下图，点击【注册】。

2、此处需填写“注册码”方可注册，请复制“电脑 ID”的随机数字，发送给代理商索要注册码，待填写注册码后点击【注册】提示注册成功即可。如果点击【试用】则不需要填写注册码，但试用时间仅为 5 天，见下图（以注册用户为例）。



3、完成注册后进入登录窗口，此时右上角“注册”按钮消失，如选择【试用】，则“注册”按钮保留直至完成注册，见下图。



1.2 百傲瑞达安防管理平台的安装

1.2.1 安装前须知

服务器配置要求

- ※ CPU：双核及以上
- ※ 内存：4G 及以上
- ※ 硬盘：可用空间 10G 及以上；推荐使用 NTFS 的硬盘分区作为软件安装目录。
- ※ 显示器分辨率：1024×768 及以上像素

运行环境

- ※ 可支持的操作系统：Windows7/ 8/ 8.1, Windows Server 2008/2012(32/64)
- ※ 可支持的数据库：PostgreSQL, Oracle11g, SQL Server 2005/2008/2012
- ※ 推荐使用浏览器：Internet Explorer 11+, Firefox 27+, Chrome 33+

1.2.2 软件安装流程

1. 右击安装包中的 Setup.exe，选择以管理员方式运行，将进行系统检测环境，检测的变量如下图所示：



说明：

- ※ 在安装本软件之前，请关闭系统中的杀毒软件，以免造成软件安装异常。
- ※ 如果环境变量路径中不存在%SystemRoot%\system32 时，请自行添加。

※ 当检测到服务端口被占用时，请自行修改。

※ 如果检测到本机已经装过同类型的低版本软件，将会提示用户如果继续操作则会停止原有软件的相关服务。继续安装新软件之后，系统会自动的将原软件的数据迁移至新装软件数据库中。如果取消安装则终止安装程序。目前只支持 ZKAccess5.2 的数据迁移。

※ 若检测有异常，界面会给出相应提示，如下图所示为例：



点击错误提示，可获取相关错误说明，以对错误进行修复。

2. 检测无异常，点击【继续】，弹出如下安装窗口，点击【下一步】：



3. 选择我同意此协议，点击【下一步】:



4. 设置服务器端口，点击【下一步】:



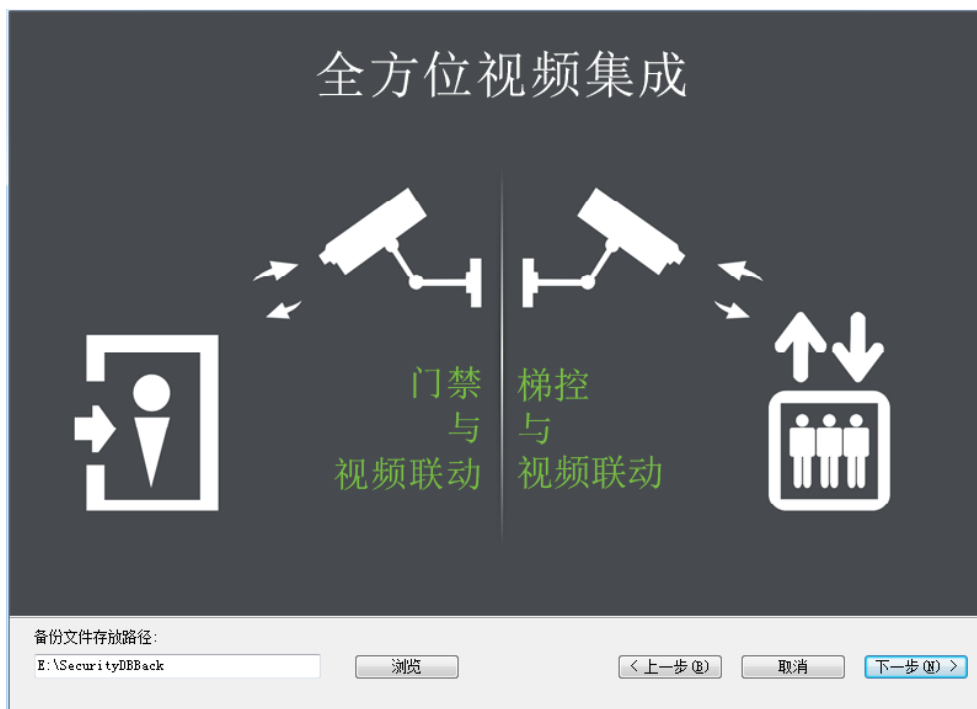
说明: 服务器端口, 默认为 8088。若端口已被占用, 请手动修改端口号。修改时尽量避免系统中已占用的端口, 并且不能与数据库端口 5432 和 redis 端口 6380 重复。勾选此端口添加到防火墙例外, 可以避免 Windows 防火墙阻止该程序运行。备注: 如要使用 SSL 功能, 请选择 https 端口, 默认 8448。

5. 选择系统安装目录，点击【下一步】：



说明：默认安装路径为 C:\Program Files(x86)\ZKBioSecurity3.0。也可自定义安装路径。安装软件至少需要 584.2M 的空间，请保证您选择的安装路径有足够空间。

6. 选择备份文件存放路径，点击【下一步】：



说明：系统默认扫描全盘，定位至可用空间最大的盘符，新建 securitydbbak 文件夹。也可自定义数据备份路径。

7. 点击【安装】，开始安装软件：



注意：点击【取消】可取消安装软件，点击【上一步】可返回至上一界面重新设置相应参数。

8. 软件安装过程如下：



说明：如果系统中已安装过 ZKAccess5.2 或 5.3 版本的软件，安装会进行数据迁移。迁移过程中，默认读取 ZKAccess5.2 或 5.3 的数据库配置文件和连接参数。如下图所示：



点击【迁移】进行数据迁移。迁移过程中会自动对目标数据库进行备份，若迁移失败可还原该数据库。

9. 等待系统安装完成，点击【完成】，重启设备以完成安装。



1.2.3 系统激活

安装完软件之后，需要对系统进行激活。若不激活，系统只能试用 30 天。系统激活有在线激活和离线激活两种途径。

在系统登录界面，点击【立即激活】或右下角【关于】，弹出关于信息窗口。



版本号：显示当前软件的版本号，点击“详情”可查看更多信息。

许可信息：显示试用版的许可信息，点击“详情”可查看更多信息。

激活：此处可选择“在线激活”或“离线激活”方式进行激活。在激活软件之后，需要联系商务人员获取序列号（SN）文件，文件以“**公司名.xml**”命名。

1) 在线激活

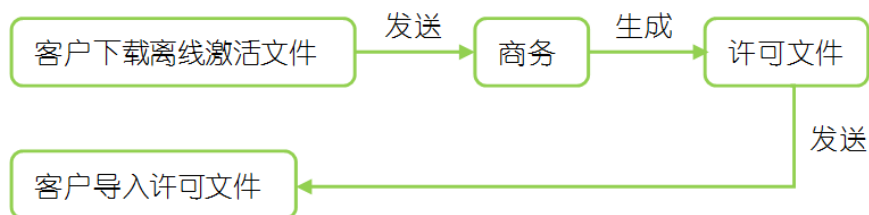
点击【在线激活】，弹出在线激活窗口，设置参数，点击【激活】，系统提示“激活成功”即可。

注意事项：

- 1) 正确填写大洲和国家等信息，有利于更好的享受本地化服务。
- 2) 公司名称必须与向商务申请的名称一致，否则将不能激活软件。二次授权也不允许修改公司名称。
- 3) 填写正确的邮箱地址有利于获取更好的技术支持。
- 4) SN 文件必须由商务发放，且不允许篡改，通过其他渠道获取的 SN 文件是非法的。

2) 离线激活

离线激活流程如下图所示：



点击【离线激活】，弹出离线激活窗口，设置完相关参数，点击【下一步】。

离线激活

大洲* 亚洲

国家* 中国

城市*

公司名称*

行业* 信息传输、软件

人数*

联系人*

手机* +86 手机

电话 区号 电话 分机

邮箱*

地址*

产品供应商名称*

序号号文件* 选择文件 未选择任何文件

▲ 请选择文件名为*-SN*.xml的文件

下一步 取消

点击【离线激活文件下载】，下载到本地之后，将下载到的文件发送给商务，商务会发送回最终的激活码文件。点击【选择文件】选择激活码文件，点击【激活】即可。

离线激活

离线激活文件下载

▲ 该文件需要发送给相关产品供应商用于生成返回激活码文件！

激活码文件* 选择文件 未选择文件

上一步 激活 取消

注意事项：如果获取激活码文件之后，系统登录超时，可再次进入系统，重复离线激活操作。

重装系统：当需要重装软件时，可将现有许可文件导出到本地（文件名称为：biosecurity.lic）。重装完成需要激活时，点击【导入已有许可】，出现如下界面，点击【选择文件】选择导出的本地许可文件，点击【导入】即可。

导入已有许可

许可文件* 选择文件 未选择任何文件

导入 取消

注意：如果重装之前忘记导出现有的许可文件，则需要跟商务联系重新获取许可信息。

2 登陆系统

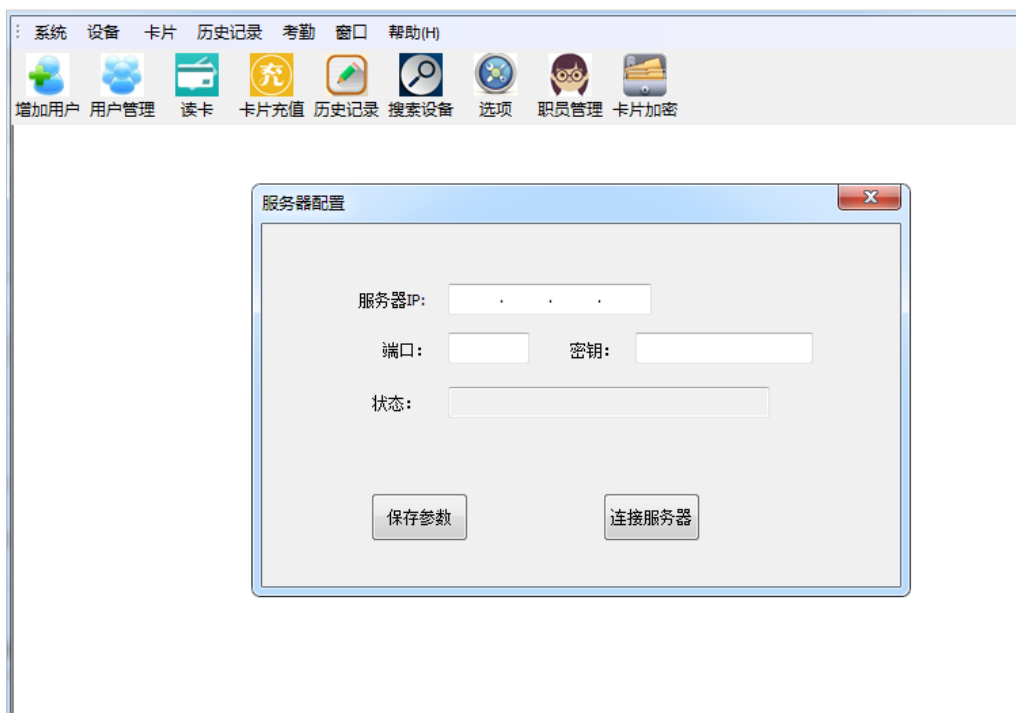
2.1 登陆梯控管理系统



1. 左键双击桌面“梯控管理系统”图标 进入系统登陆窗口，输入默认用户名:admin，密码:admin，点击【确定】登陆管理系统，见下图。



2. 登陆成功后进入梯控管理系统主界面，见下图。



3、服务器配置

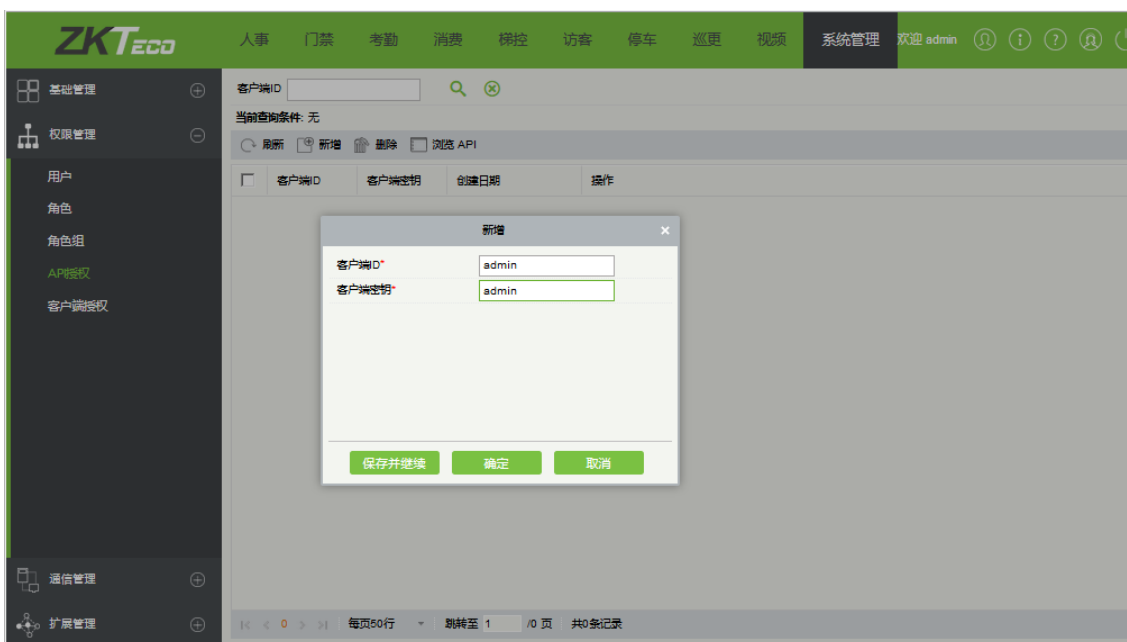
在主界面显示的服务器配置窗口（或点击【窗口】--【服务器设置】调出服务器配置窗口），输入服务器 IP、端口（即相应的百傲瑞达平台地址后四位端口，如图地址 127.0.0.1:8088，端口为 8088）和密钥（默认为 admin）等信息，点击【保存参数】--【连接服务器】，当状态显示“服务器连接正常”，则梯控管理系统成功对接到百傲瑞达平台。




● 密钥的获取

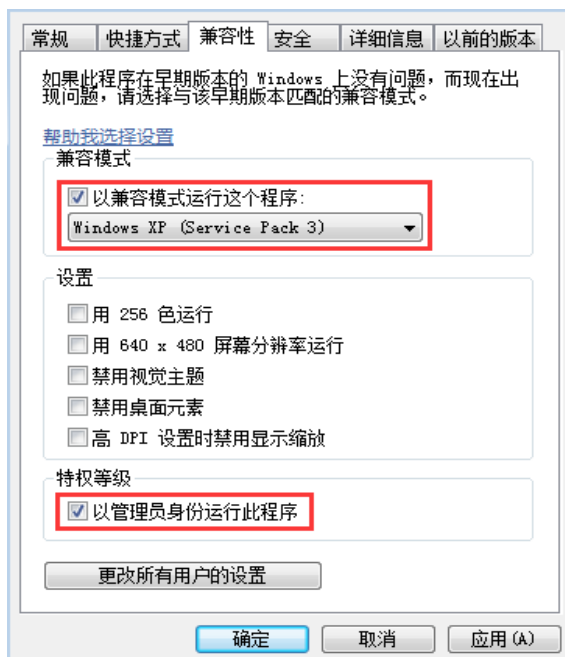
当输入密钥后，状态提示“服务器密钥不正确，请重新输入”时，可通过以下方式获取密钥。

登录百傲瑞达软件（详见 2.2），点击【系统管理】--【权限管理】--【API 授权】--【新增】，输入客户端 ID 和客户端密钥，点击【确定】，重新在梯控管理系统“服务器配置”窗口输入密钥即可。



 **注意：**WIN7 和 WIN10 系统的电脑版本，有时遇到打不开梯控管理系统软件的时候，这时需要右键单击图标，

单击弹出框最下面的【属性】，在属性窗口中选择【兼容性】，勾选“以兼容性模式运行这个程序”和“以管理员身份运行此程序”选项，点击【确定】即可。



2.2 登陆百傲瑞达安防管理平台



双击桌面“百傲瑞达安防管理平台”图标，进入用户登录界面，或者直接打开浏览器，在地址栏输入服务器 IP 地址和端口号（默认为 http://127.0.0.1:8088/）。输入默认用户名：admin，密码：admin，点击【登录】即可登入操作平台，见下图。



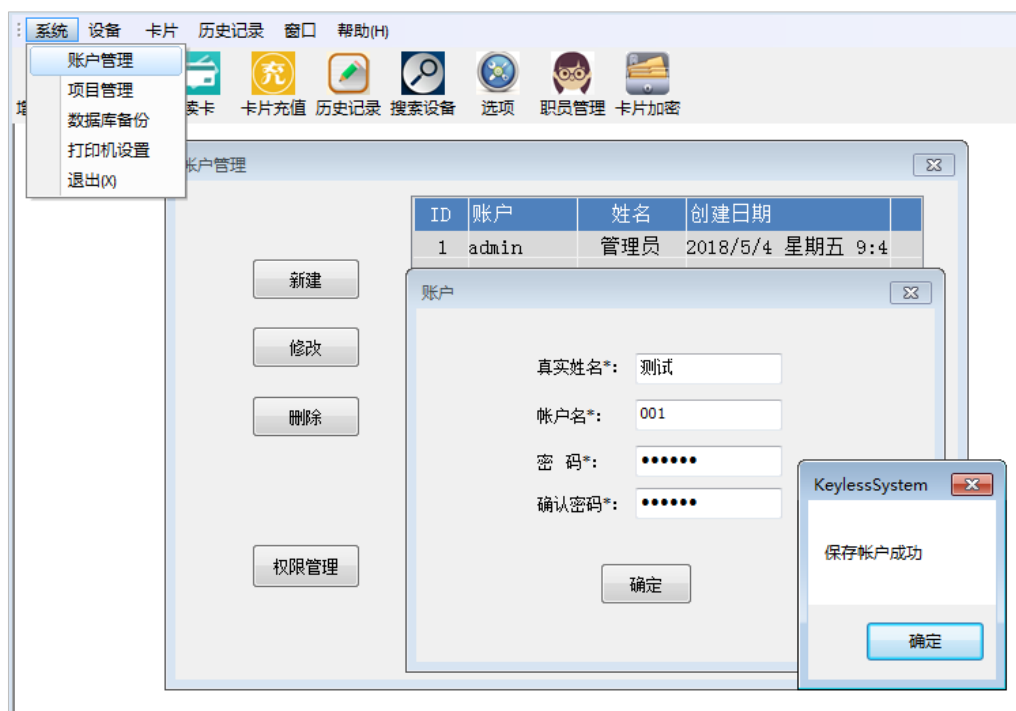
登录成功后点击【人事】，即可进入人员管理界面，见下图。



3 账户管理

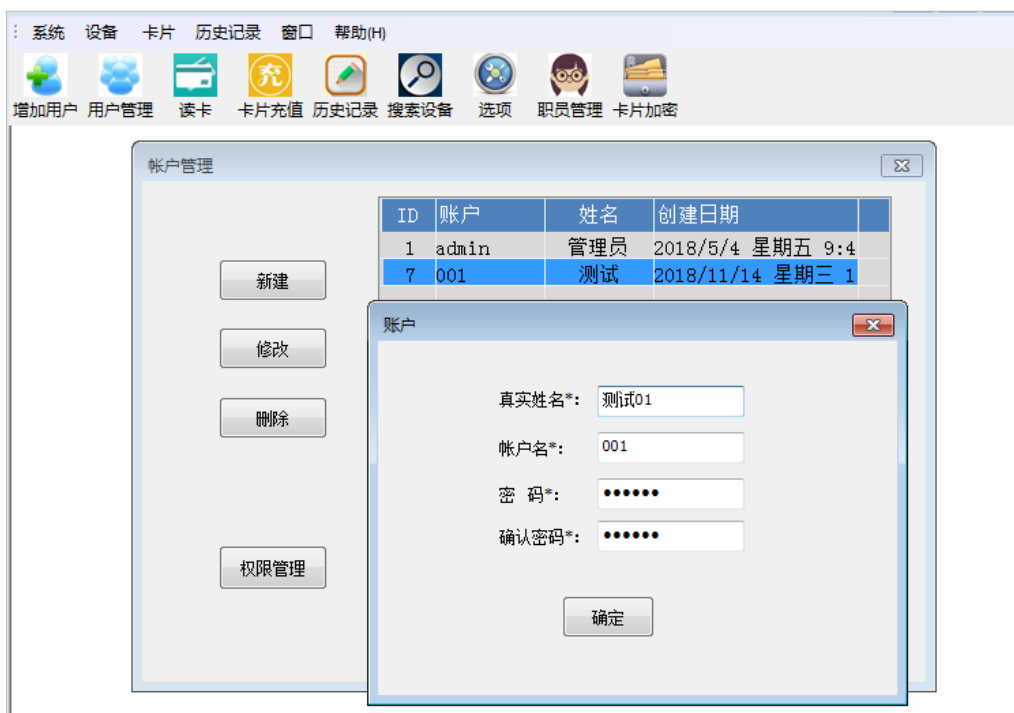
3.1 新建账户

在梯控管理系统主界面点击【系统】--【账户管理】，在弹出的账户管理窗口中点击【新建】，填写账户信息后点击【确定】，见下图以新建一个“测试”账户为例。



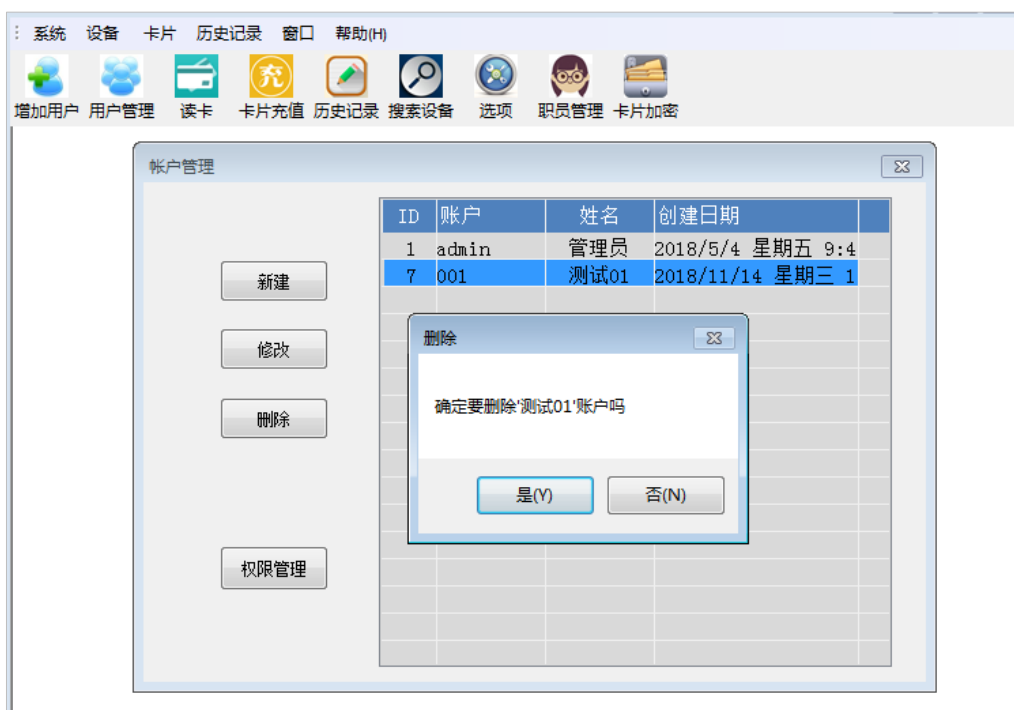
3.2 修改账户

在账户管理窗口中，选定需要修改的账户后点击【修改】，修改完信息成后点击【确定】，见下图以将“测试”姓名修改为“测试 01”为例。



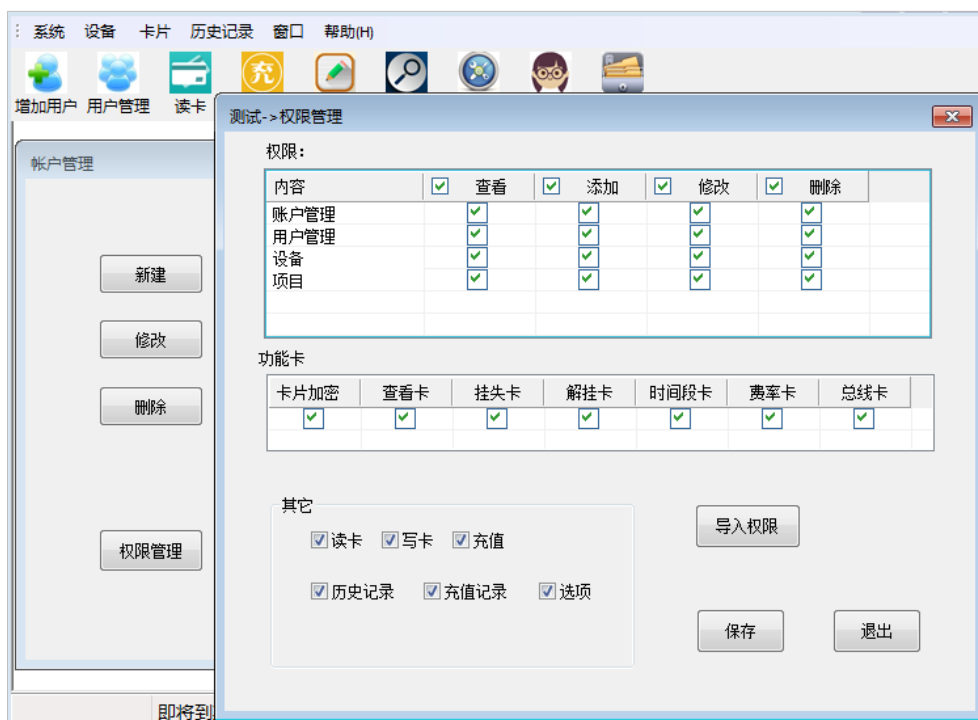
3.3 删除账户

在账户管理窗口中，选定需要删除的账户点击【删除】，点击确认即可。见下图以删除“测试 01”账户为例。

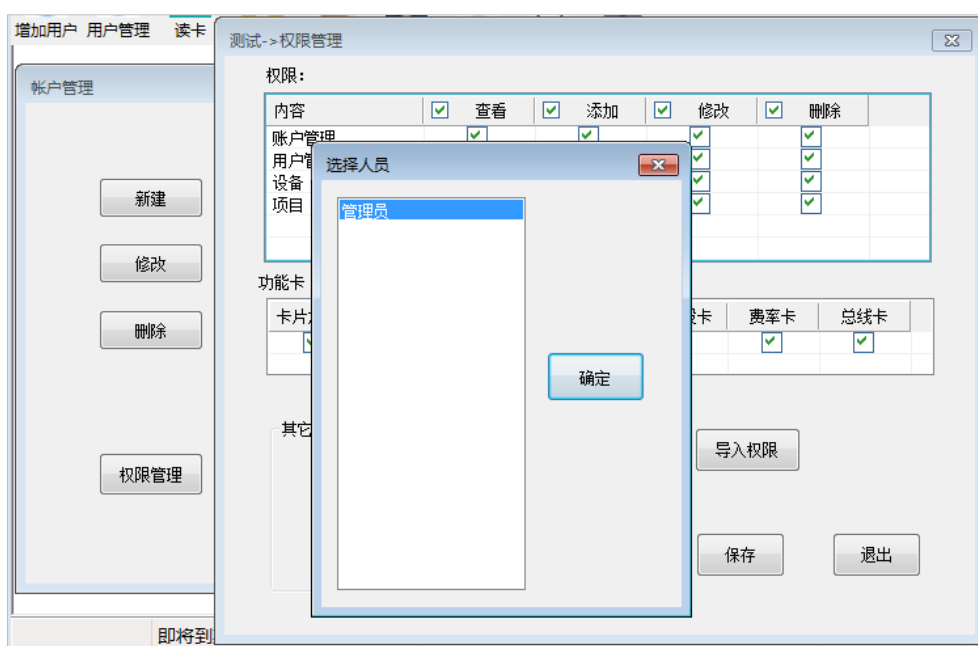


3.4 权限管理

在账户管理窗口中，选定需要更改权限的账户点击【权限管理】，更改权限后点击【保存】即可，见下图以设置“测试 01”账户权限为例。在权限管理窗口，可设置账户权限、功能卡及其他选项，勾选即可操作相应功能。
注意：所有账户需设置权限管理后，才能退出关闭权限管理窗口。



如果需要建立一个与账户 A 相同权限的账户 B，点击【导入权限】选取账户 A 导入，点击【确定】即可。见下图以将“测试 01”权限设置为与“管理员”权限相同为例。

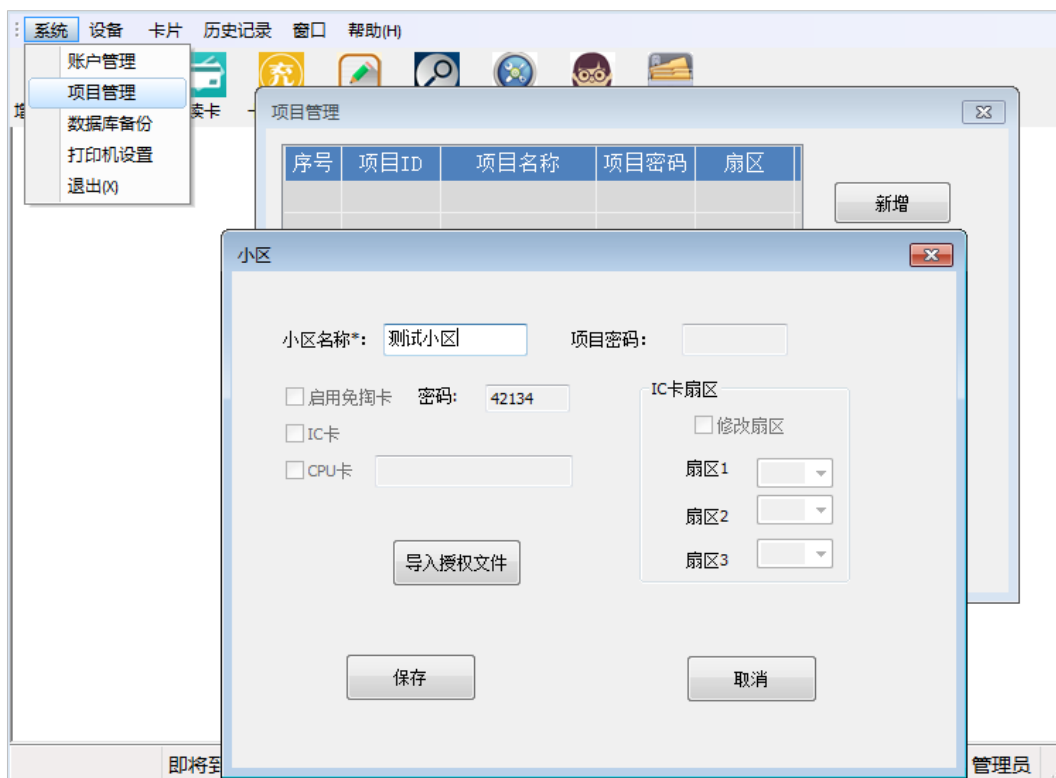


4 项目管理

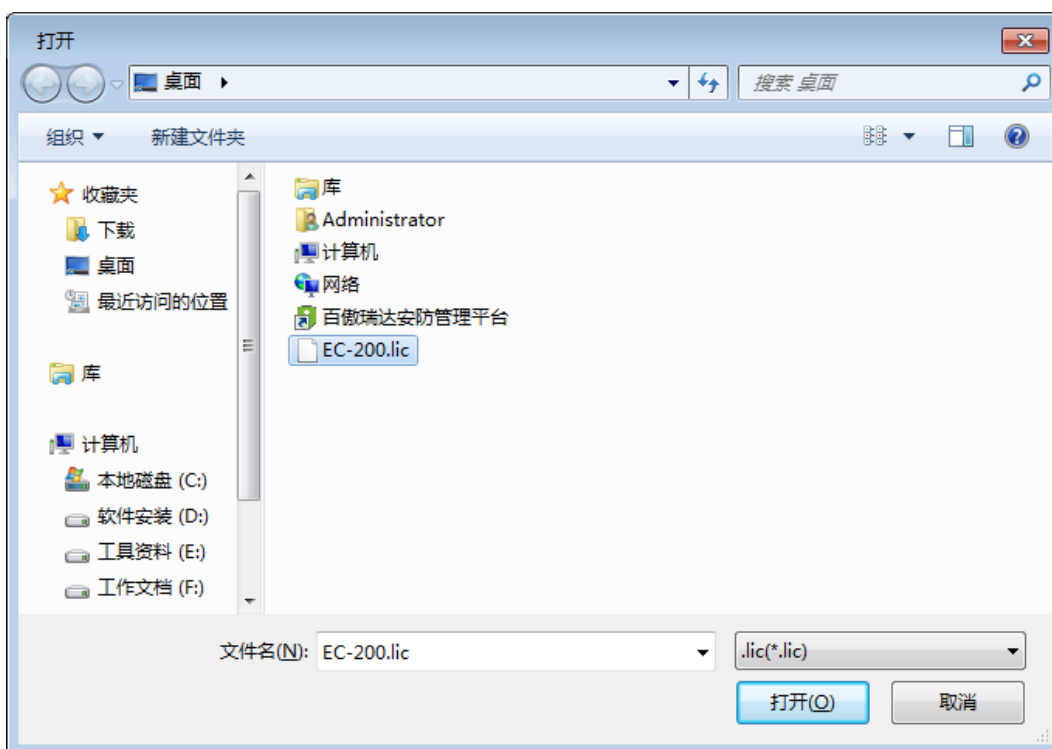
通过项目管理，可新增项目，并对该项目进行设置及启用该项目为当前项目。


4.1 新建项目

在梯控管理系统主界面点击【系统】--【项目管理】，在弹出的项目管理窗口中点击【新增】，弹出小区设置窗口，在小区窗口中输入小区名称，见下图。



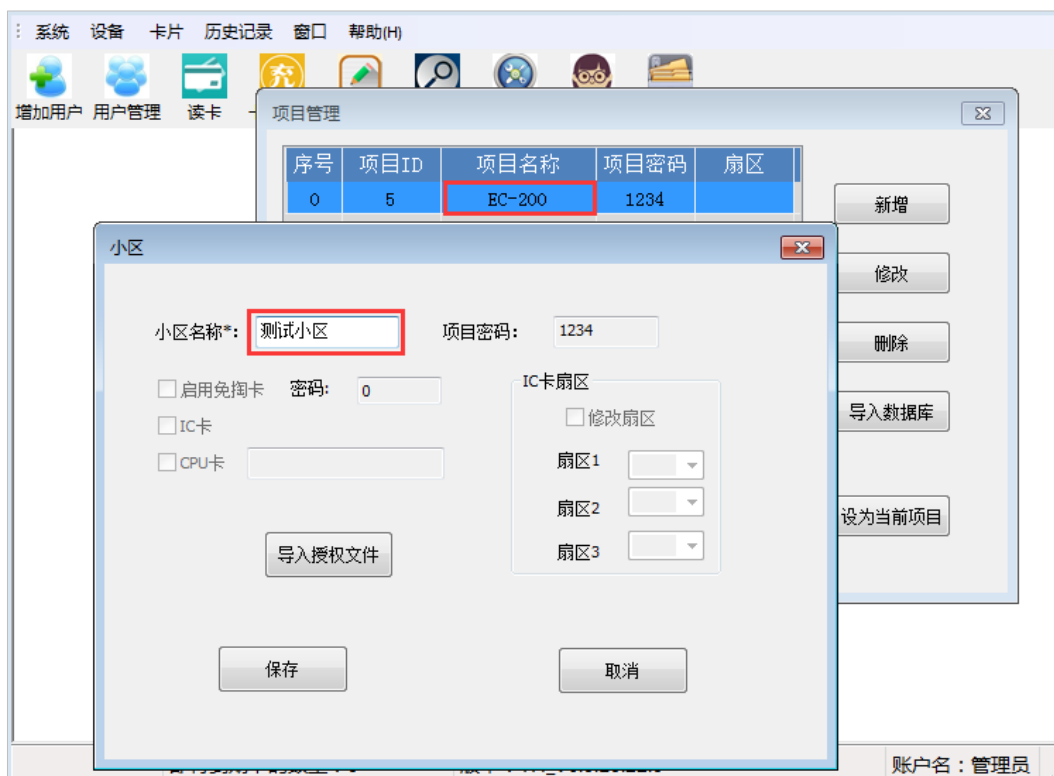
然后在小区窗口中点击【导入授权文件】，在打开窗口中，选中后缀名为`.lic`的文件，点击【打开】，提示“项目文件导入成功”，即导入授权文件完成。



 **注意：**后缀名为.lic 的授权文件需向代理商索要。必须导入授权文件才能新增项目进入下一步操作。注意一个授权文件只能对应一个项目，再次导入时系统会提示“此项目已存在”。

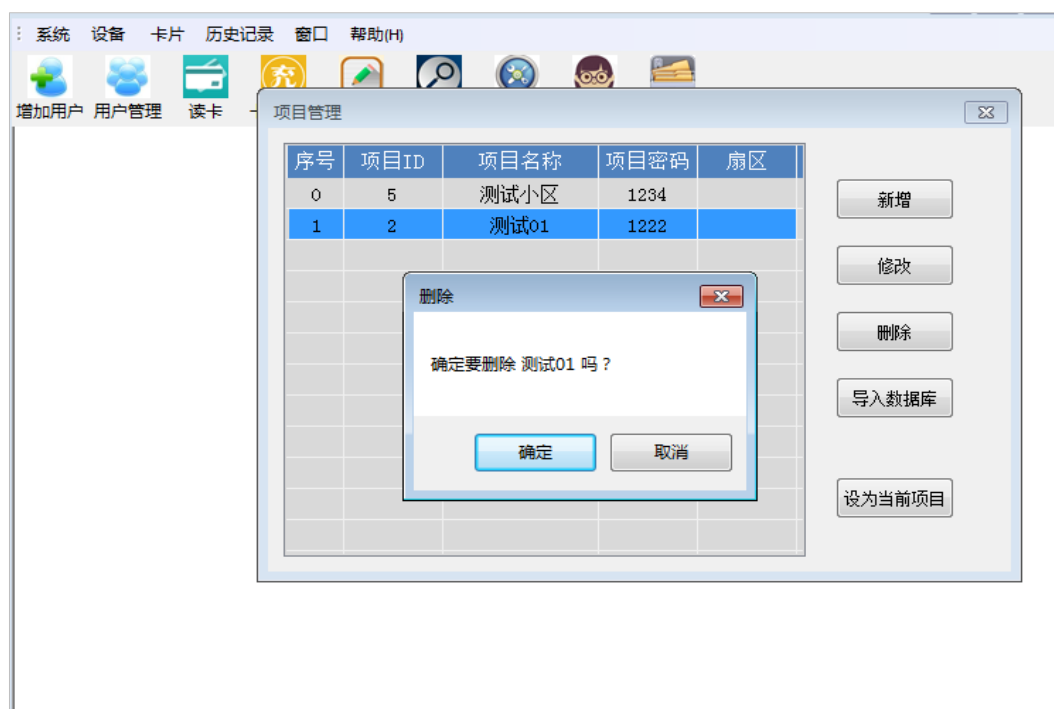
4.2 修改项目

在项目管理窗口选中需修改的项目，点击【修改】，修改小区名称及 IC 卡扇区等信息，点击【保存】即可，见下图。



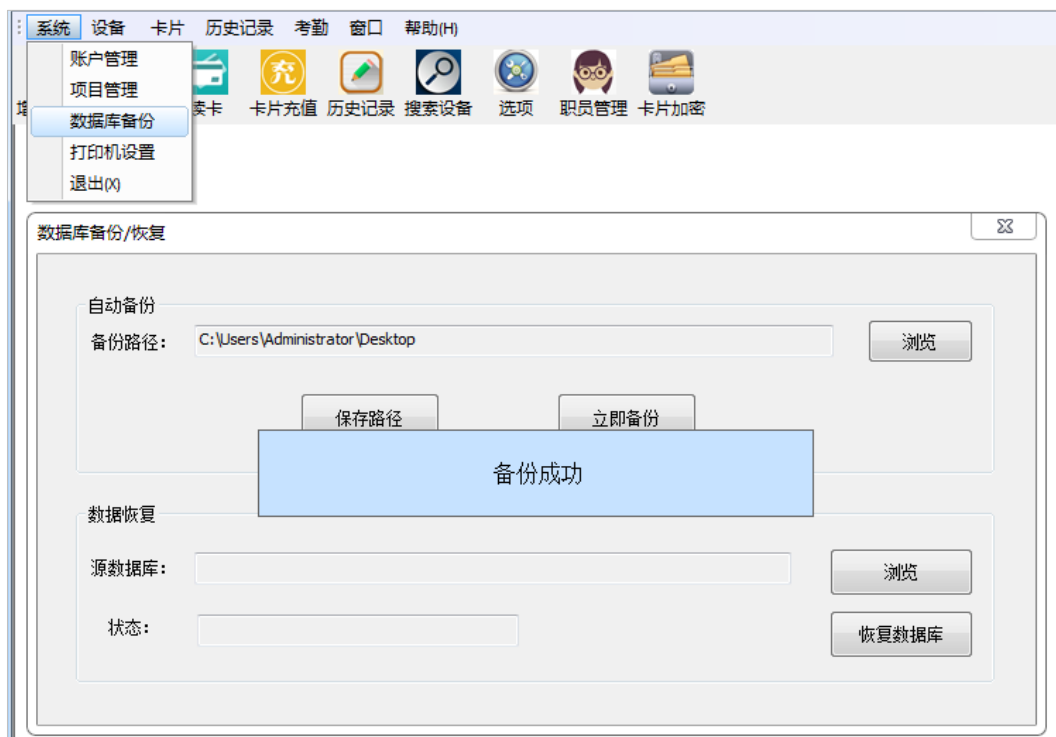
4.3 删除项目

在项目管理窗口选中需删除的项目，点击【删除】--【确定】，见下图。**注意：删除项目时，将删除与此项目有关的所有数据。**



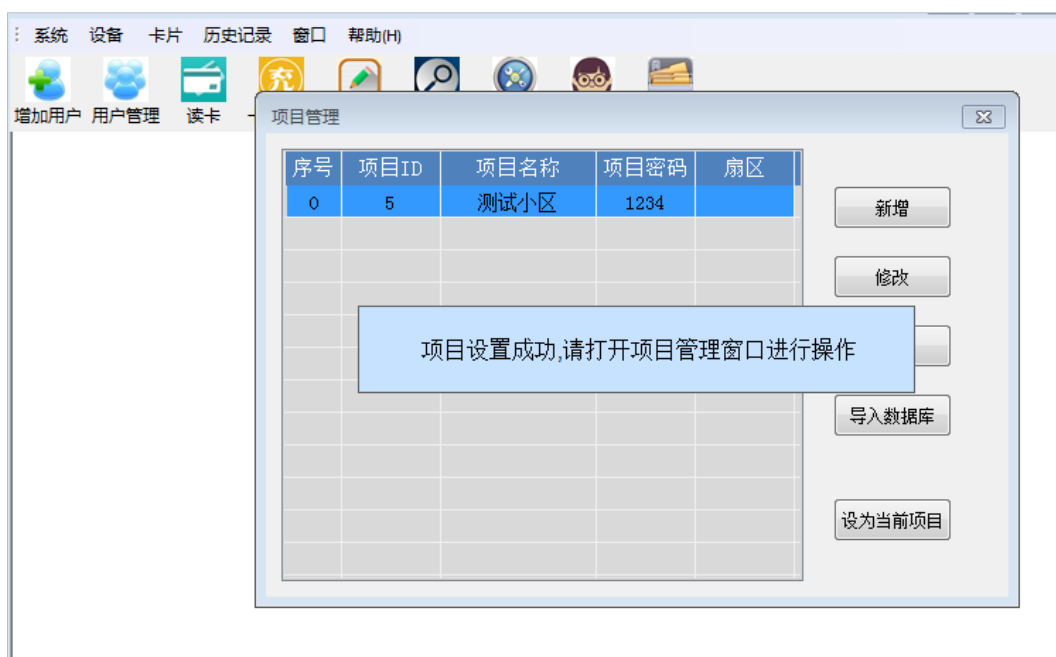
4.4 数据库备份

在梯控管理系统主界面点击【系统】--【数据库备份】，在弹出的“数据库备份/恢复”窗口中点击【浏览】，设置备份路径，点击【立即备份】，提示“备份成功”即可，即备份为.mdb 后缀名的文件，如下图。

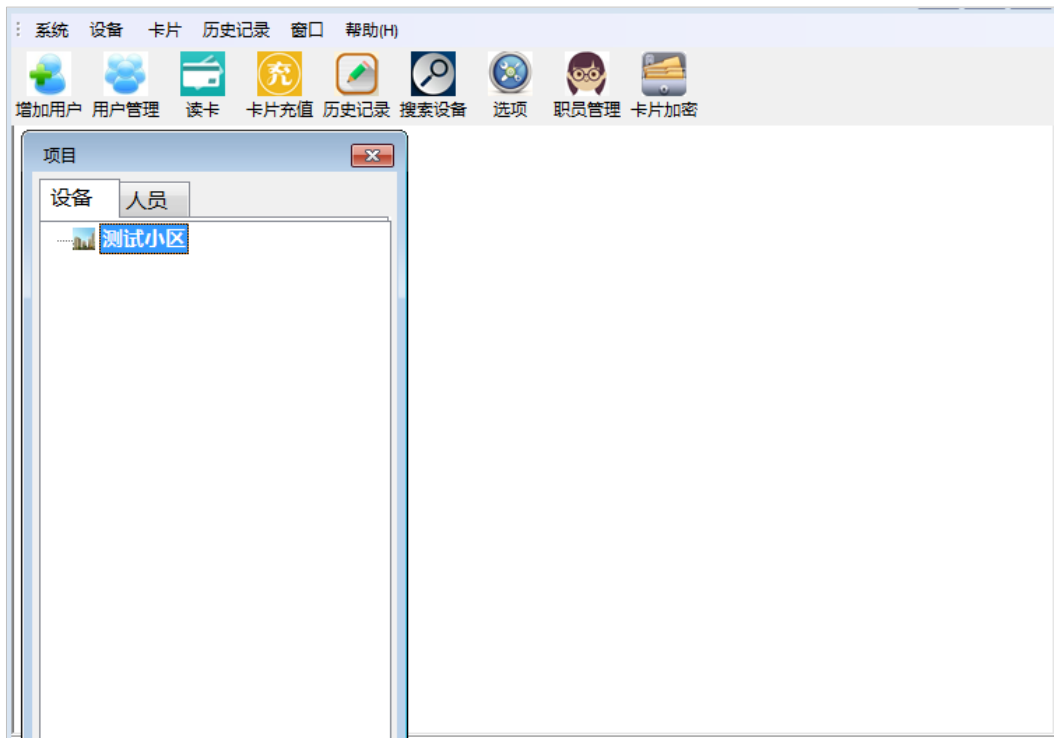


4.5 设为当前项目

当新增完项目后，须启用该项目才能对该项目进行操作管理。选中需启用的项目，点击【设为当前项目】，提示项目设置成功，点击关闭窗口即可，见下图。



根据弹出的提示信息，在主界面点击【窗口】--【项目管理】，即在弹出的项目管理窗口“设备”栏显示当前启用的项目。见下图以启用“测试小区”项目为例。

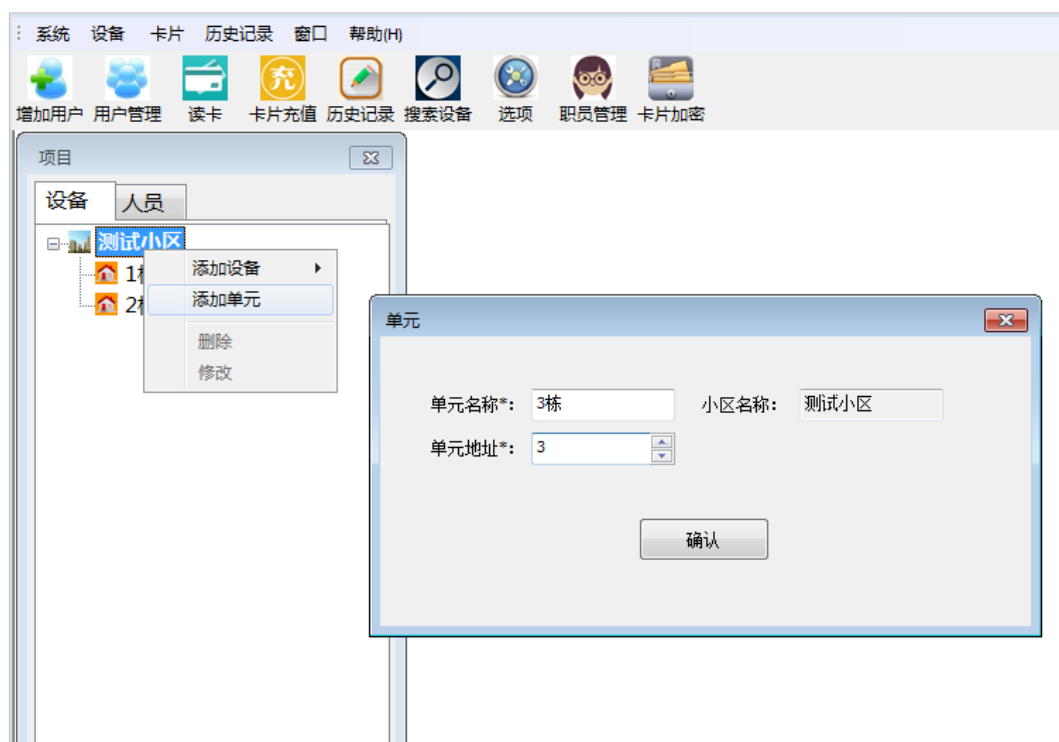


5 项目信息管理

在启用项目为当前项目后，可对该小区项目里的单元及单元下的梯控设备等进行设置管理。

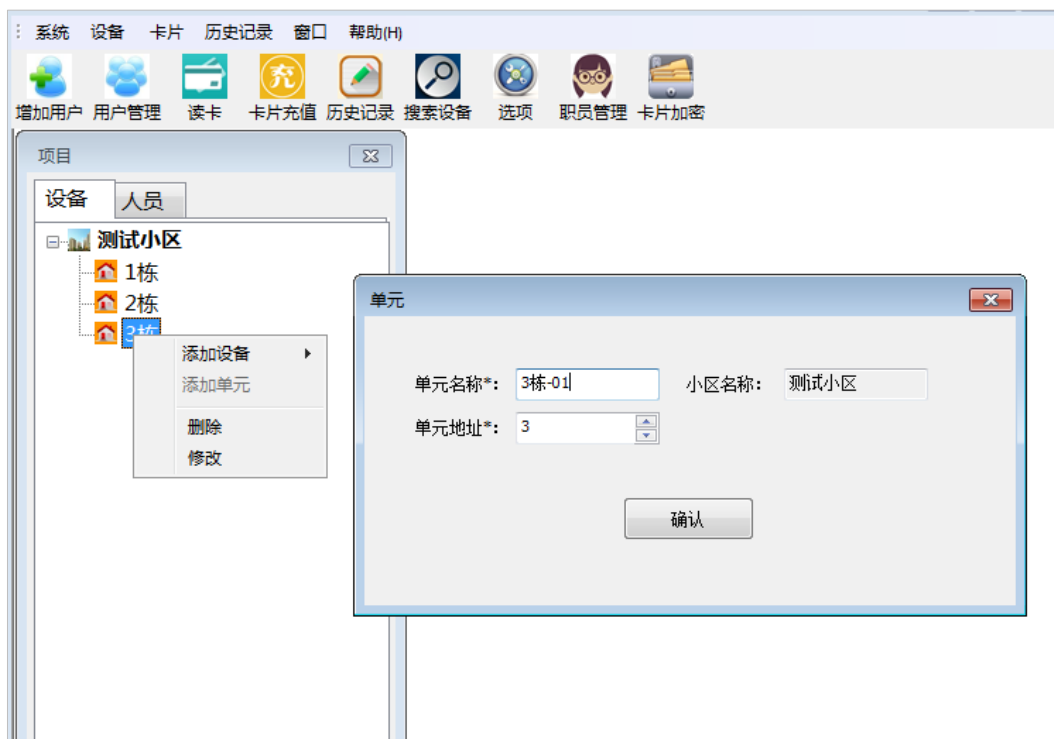
5.1 添加单元

在梯控管理系统主界面点击【窗口】--【项目管理】，在项目管理窗口的“设备”栏右键点击当前项目，在弹出的菜单中选择【添加单元】，输入单元名称和单元地址后点击【确认】即添加完成。(注意：单元地址不可重复)

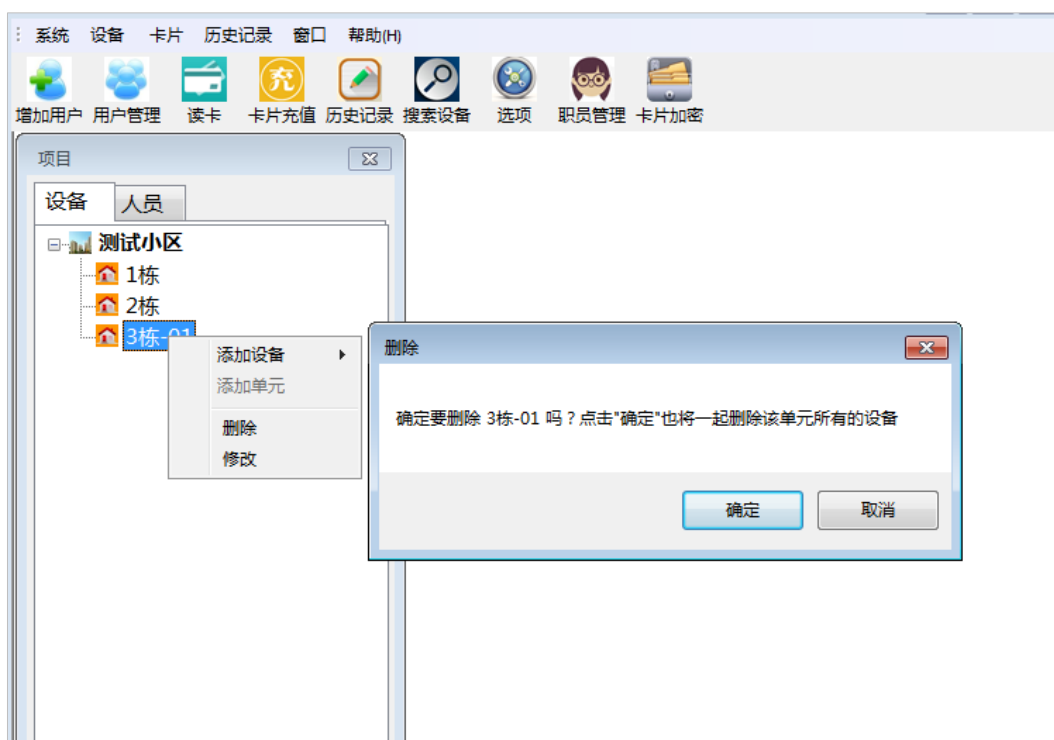


5.2 修改、删除单元

在项目管理窗口，选择需要修改或删除的单元，单击鼠标右键，在弹出的选择菜单中选择【修改】后修改相应信息或选择【删除】，再点击【确定】即可。见下图以修改“3 栋”单元名称为“3 栋-01”为例。

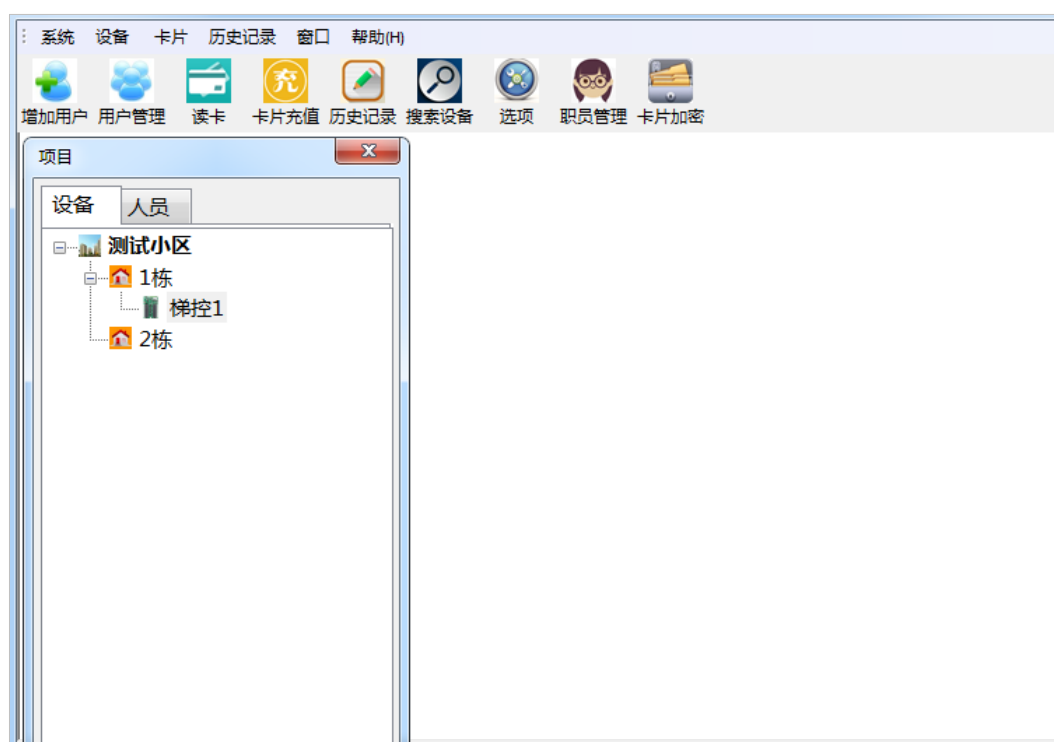
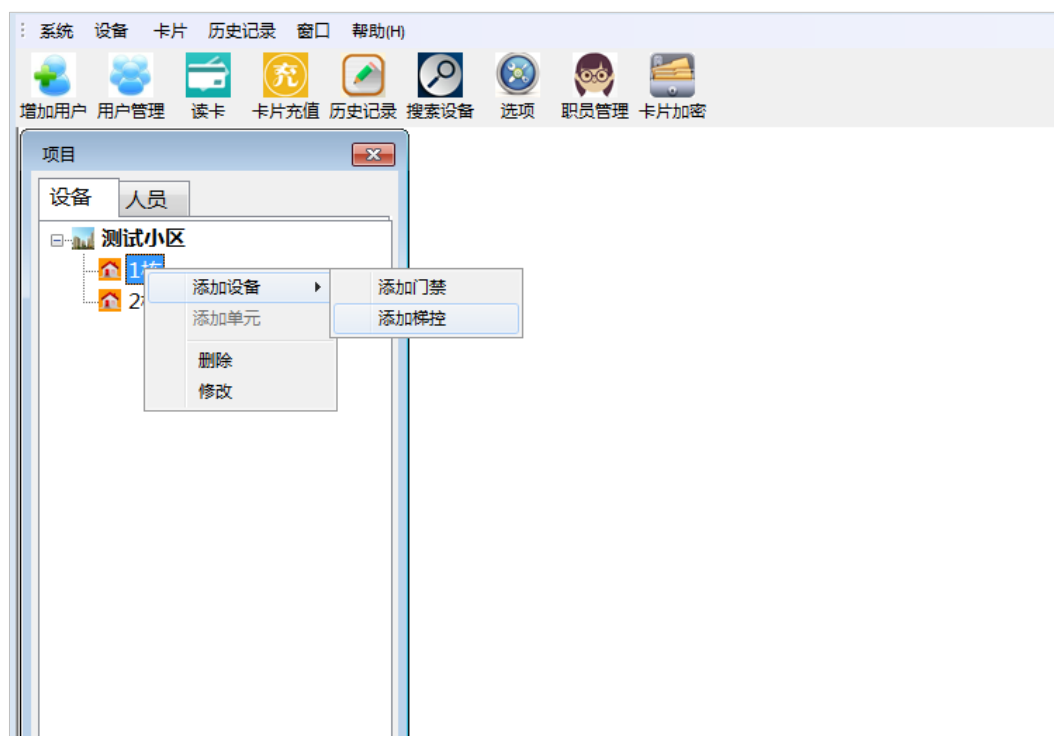


见下图以删除“3栋-01”单元为例。（注意：删除单元将连同单元里的所有设备等信息一起被删除。）



5.3 添加设备

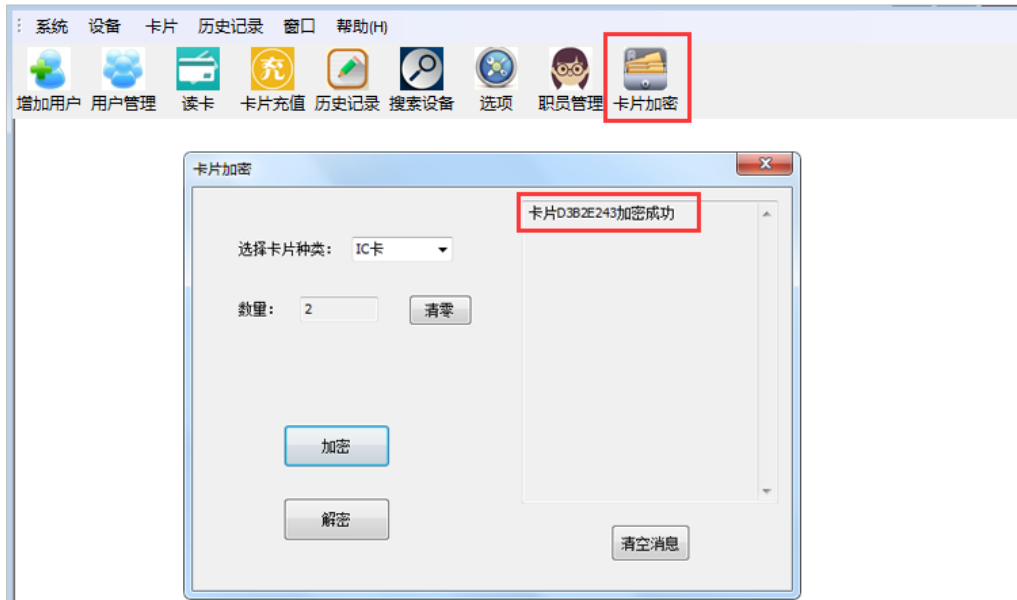
在项目管理窗口，选中当前单元用鼠标右键单击后弹出选择菜单，点击【添加设备】--【添加梯控】即可，见下图以添加“梯控 1”为例。同个单元可添加多个梯控设备。（注意：需先在项目中添加单元后，才能在单元中添加梯控设备。）



5.4 设备联网设置

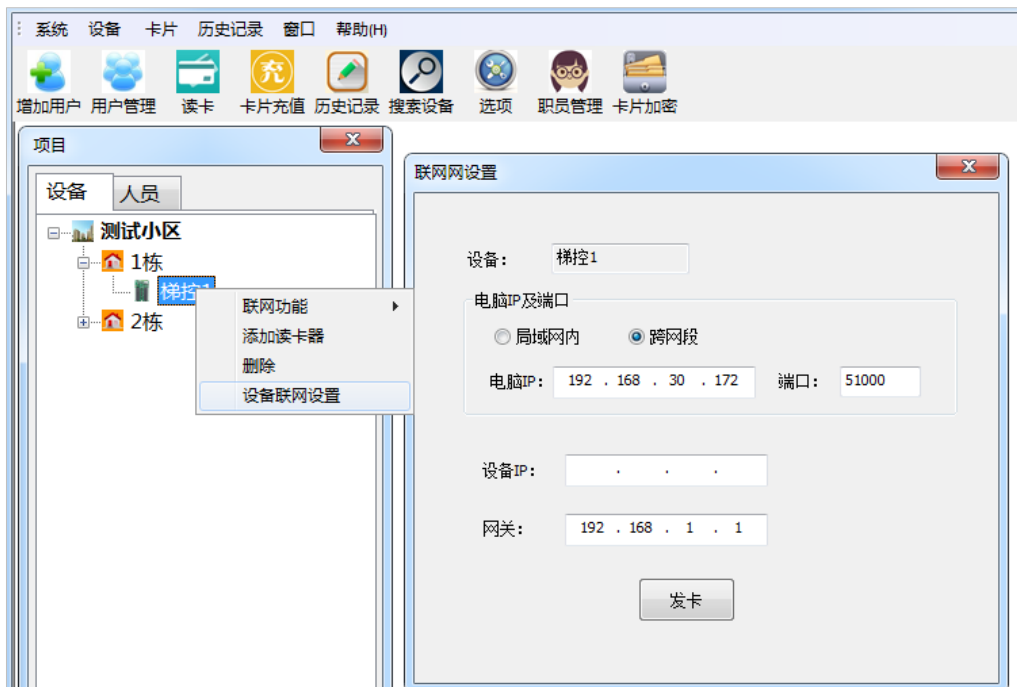
1) 卡片加密

把未加密的卡片放置发卡器，在梯控管理系统主界面点击【卡片加密】，选择卡片种类点击【加密】，消息栏提示卡片加密成功即可，见下图。

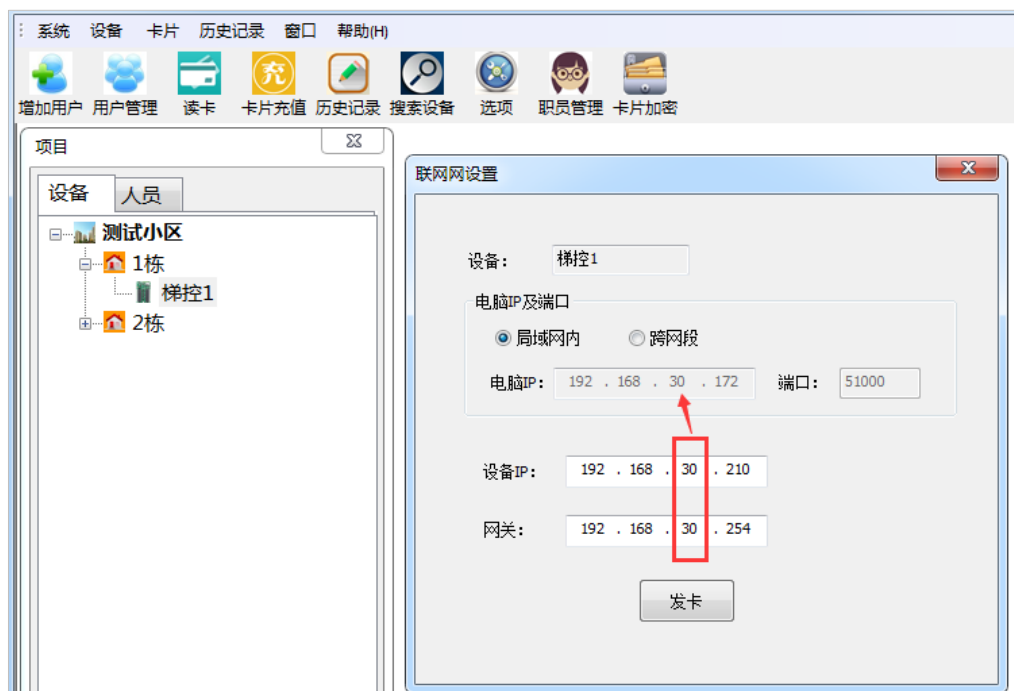


2) 设备联网设置

在项目管理窗口，选中需要设置的梯控设备右键单击弹出选择菜单，点击【设备联网设置】。在弹出窗口的“电脑IP及端口”栏中点选【跨网段】，设置电脑IP，如下图设置电脑IP为：192.168.30.172 为例。

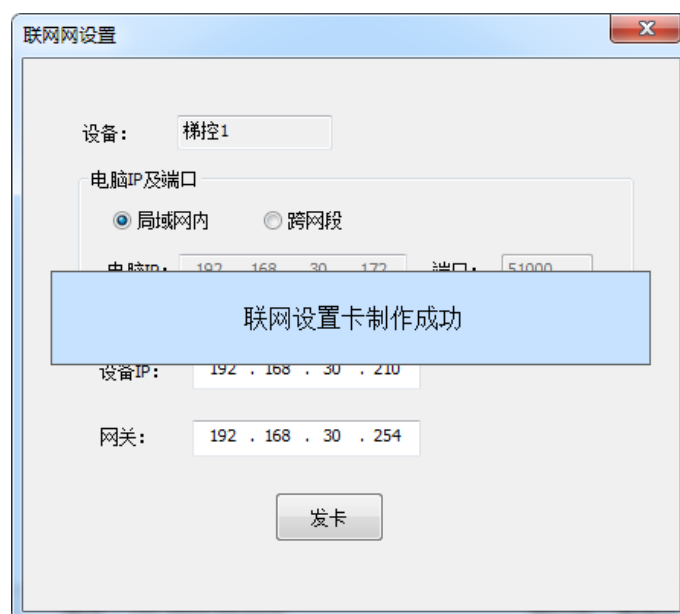


再点选【局域网内】，设置设备 IP（注意设备 IP 与服务器 IP 必须在同一个网段内）。如下图设置设备 IP 为 192.168.30.210、网关为 192.168.30.254 为例。



3) 发设置卡

“互联网设置”设置完成后，把加密好的卡片放置发卡器，点击【发卡】，提示“联网设置卡制作成功”。即将卡片制为设备的设置卡。如下图所示。



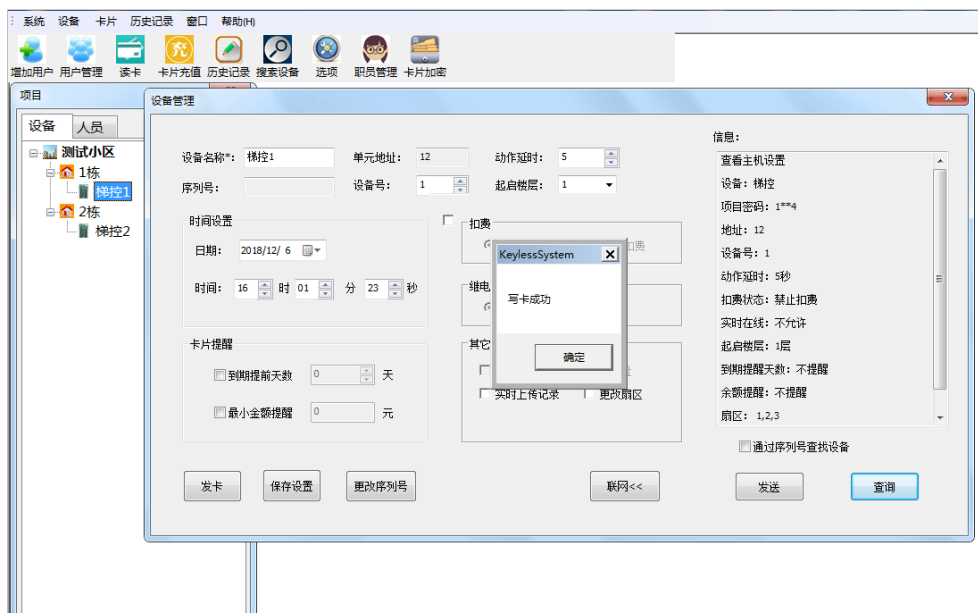
4) 识别设备

把设置卡放到读卡器感应区读卡，发出“滴滴滴”三短声提示，即通过设置卡识别到设备并激活设备，则设备设置完成。

5) 设备脱机设置

当设备未连接网线处于脱机状态的时候，可通过以下方式发设置卡并激活设备：

在项目管理窗口，双击所需设置的设备，在弹出的设备管理窗口中设置相应的参数，把加密好的卡片放置发卡器，点击【发卡】，提示“写卡成功”，即将卡片制为设备的设置卡。再把设置卡放到读卡器感应区读卡，发出“滴滴滴”三短声提示，即可把设置的设备信息通过设置卡更新到设备，见下图所示。



5.5 搜索设备

在系统主界面点击【设备】--【搜索设备】，在弹出的设备搜索窗口中，点击【搜索】，即可搜索到当前连接的梯控设备，见下图。



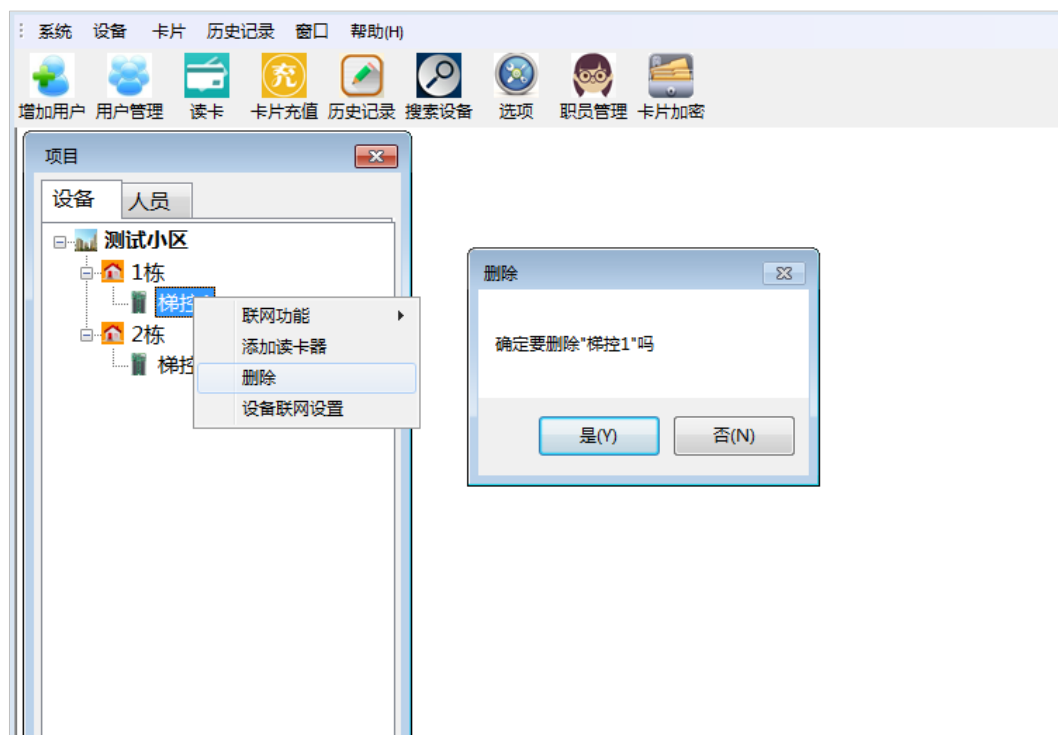
5.6 实时监控

在系统主界面点击【设备】--【实时监控】--【启用监控】，即可监控到当前梯控设备，见下图。



5.7 删除设备

在项目管理窗口，鼠标右击需要删除的梯控设备，左键点击【删除】，点击确认删除即可，见下图。

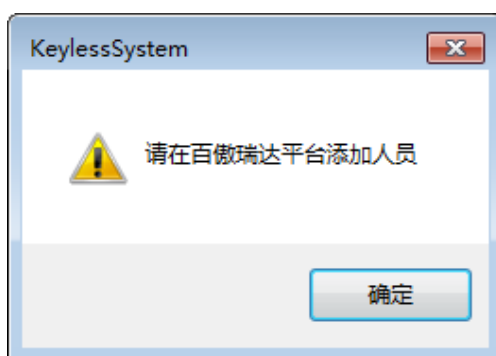


6 用户信息管理

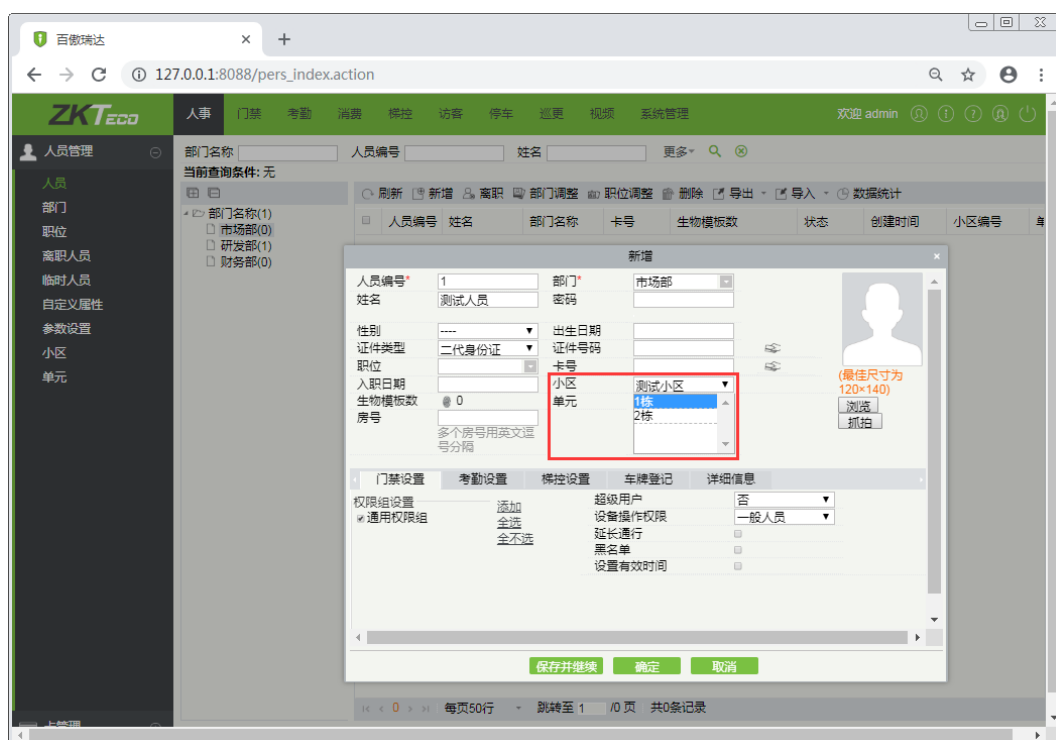
6.1 新增、删除用户

- 新增用户

此系统必须通过“百傲瑞达安防管理平台”新增用户。当在梯控管理系统主界面点击【增加用户】时，会弹出提示窗口提示“请在百傲瑞达平台添加人员”，见下图。

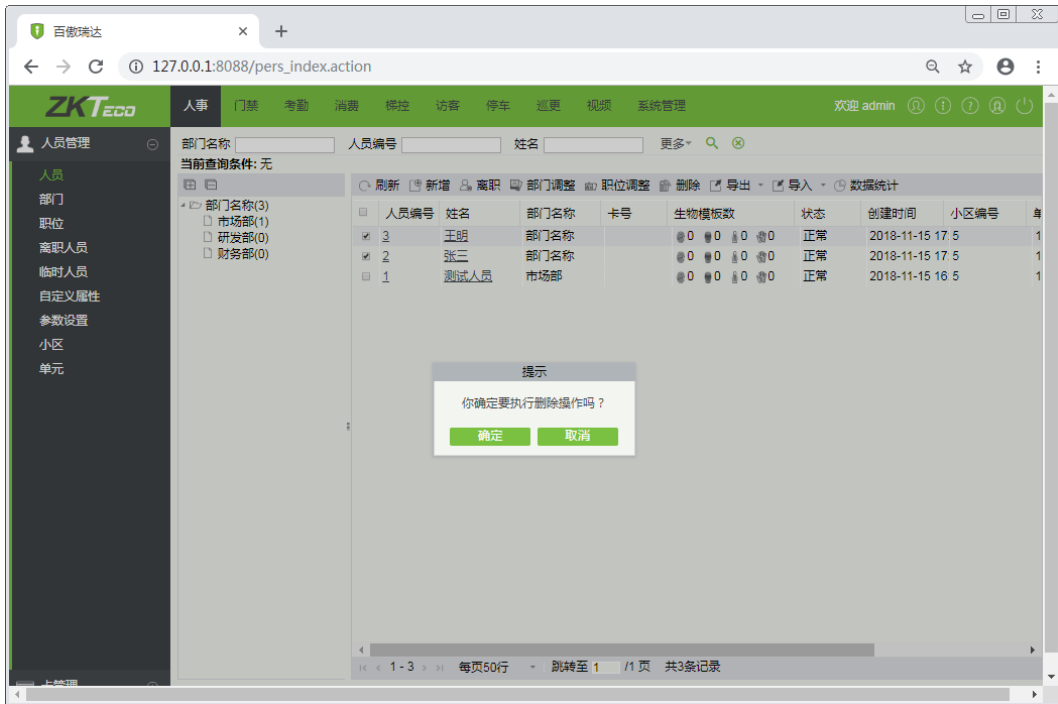


依据提示登录百傲瑞达安防管理平台，在百傲瑞达主界面点击【人事】--【人员管理】--【人员】--【新增】，在弹出新增窗口中输入人员信息，注意：除带*号必填信息外，小区及单元也是必选内容，完成后点击【确定】即可，见下图以新增“测试人员”为例。



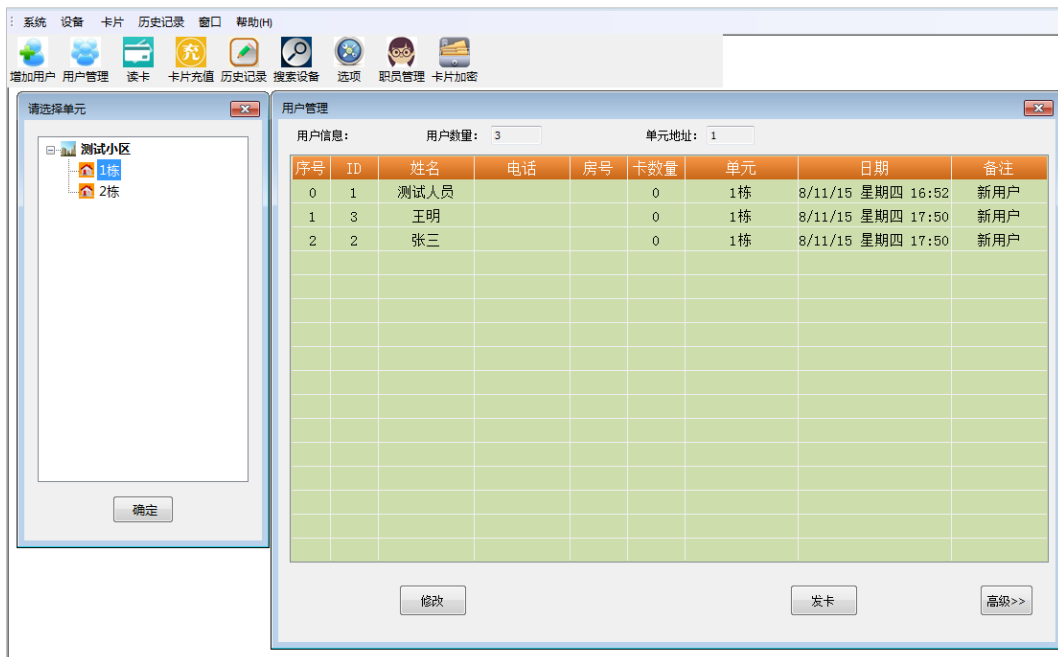
● 删除用户

在百傲瑞达主界面点击【人事】--【人员管理】--【人员】，勾选需要删除的人员，点击【删除】，确定即可。操作完成后，信息将同步到梯控管理系统中。



6.2 用户管理

在梯控管理系统主界面点击【用户管理】，弹出窗口选中需要设置的单元后点击【确定】，即打开本单元“用户管理窗口”，见下图。



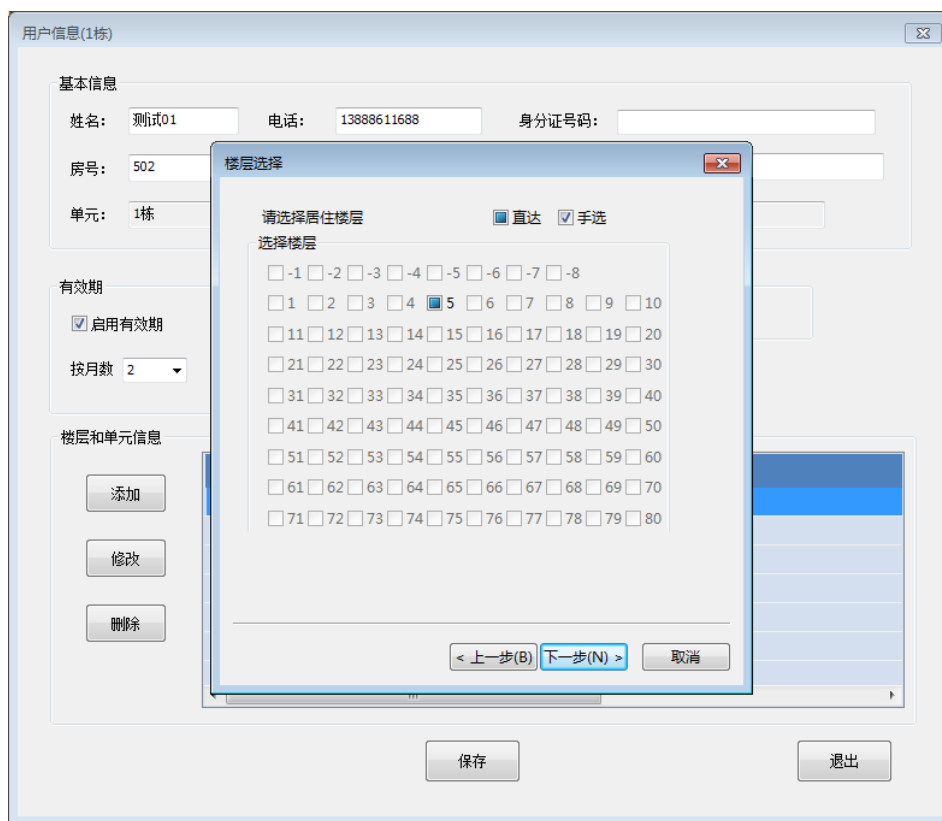
在用户管理窗口选中需修改的用户点击【修改】，即弹出“用户信息”窗口，输入用户基本信息、卡片有效期和设置扣费等。见下图以修改“测试人员”信息为例。

The screenshot shows the '用户信息(1栋)' dialog box. It is divided into three main sections: '基本信息' (Basic Information), '有效期' (Validity), and '楼层和单元信息' (Floor and Unit Information). The '基本信息' section contains fields for Name (测试人员), Phone, ID Number, Room Number (502), Remarks, Building (1栋), User, Card Type, and Card Number. The '有效期' section has checkboxes for '启用有效期' and '扣费', along with start and end dates and a '按月数' dropdown. The '楼层和单元信息' section features a table with columns for '序号', '单元名称', '单元地址', '居住楼层', and '其它楼层'. Below the table are '添加', '修改', and '删除' buttons. At the bottom of the dialog are '保存' and '退出' buttons.

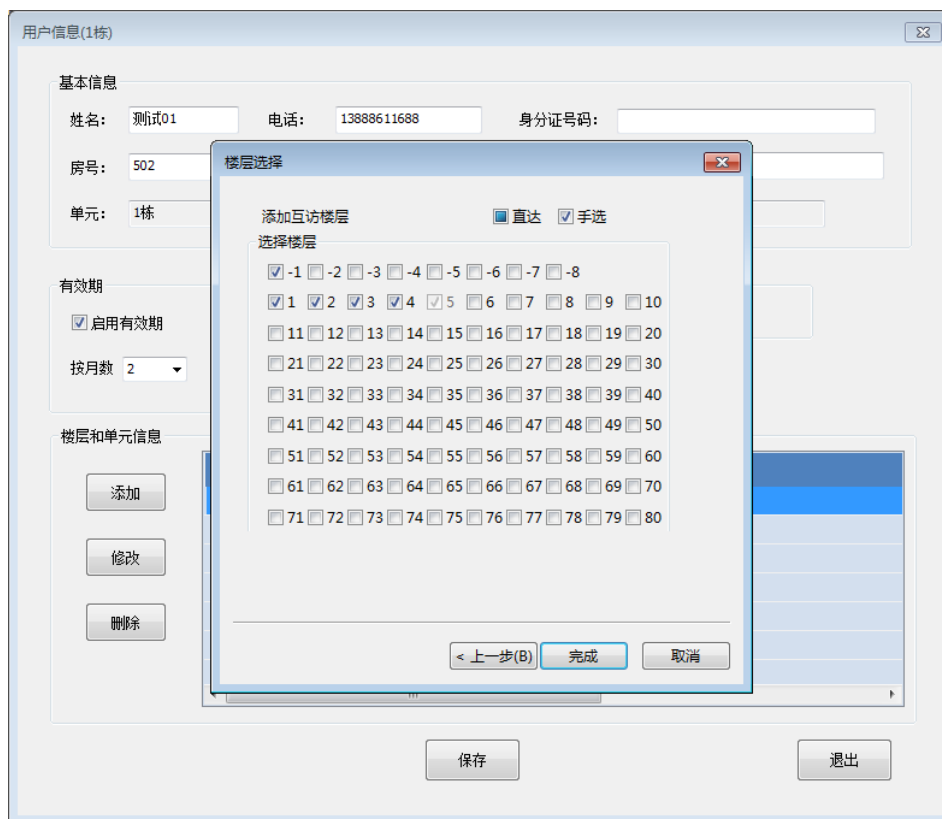
在“楼层和单元信息”栏点击【添加】，即弹出“单元地址选择”窗口，选择当前用户单元位置，点击【下一步】。

This screenshot shows the '用户信息(1栋)' dialog box with the '单元地址选择' sub-dialog open. The sub-dialog has a title bar and a close button. It contains a section titled '请选择单元位置' with two radio buttons: '本单元' (selected) and '其它单元'. To the right is a tree view showing a folder '测试小区' containing two items: '1栋(地址:1)' and '2栋(地址:2)'. At the bottom of the sub-dialog are buttons for '< 上一步(B)', '下一步(N) >', and '取消'. The background '用户信息' dialog is partially visible, showing the '基本信息' and '有效期' sections.

在“楼层选择”窗口选择直达居住楼层，点击【下一步】。



手动勾选添加互访楼层，点击【完成】即可，见下图。



添加完成后，即在楼层和单元信息栏显示添加后的楼层信息，亦可选中信息，点击【修改】或【删除】，完成后点击【保存】即可，见下图。

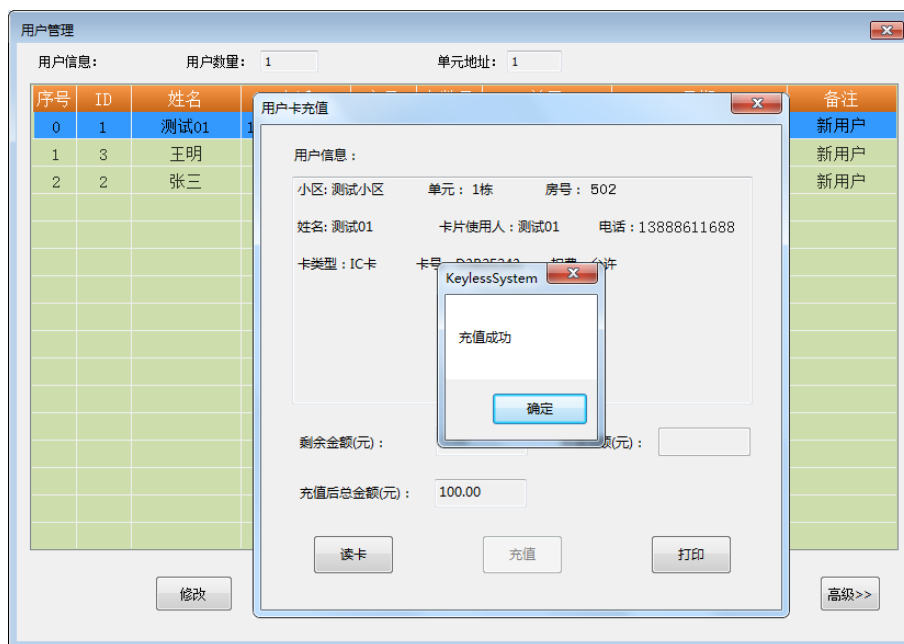
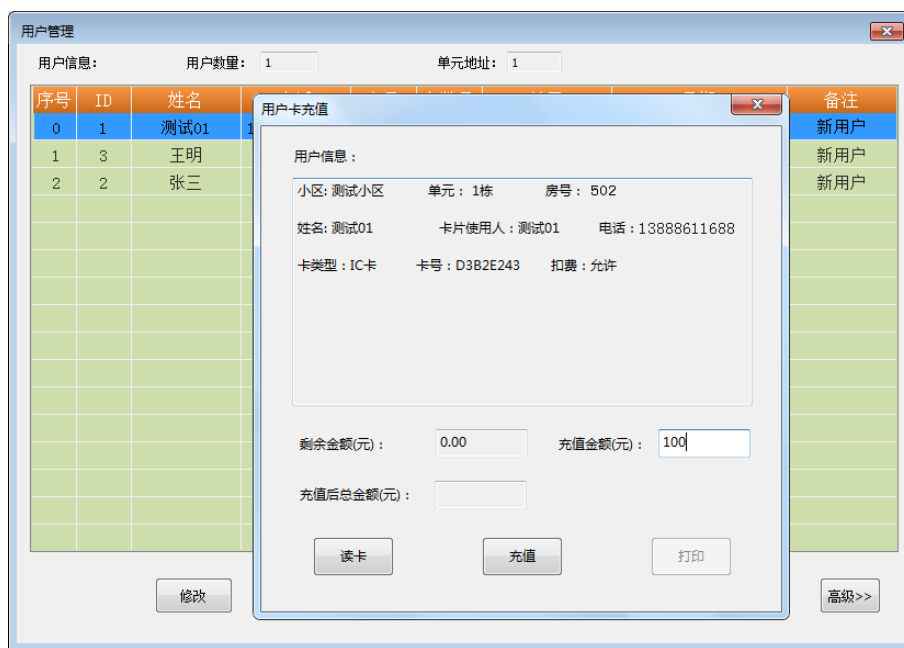
6.3 发用户卡

修改完用户信息后，在用户管理窗口选中需要发卡的用戶，把已加密的卡片放置发卡器，点击【发卡】，提示发卡成功即发该用户的用户卡，见下图。

序号	ID	姓名	电话	房号	卡数量	单元	日期	备注
0	1	测试01	13888611688	502	0	1栋	8/11/16 星期五 10:31	新用户
1	3	王明			0	1栋	8/11/15 星期四 17:50	新用户
2	2	张三			0	1栋	8/11/15 星期四 17:50	新用户

6.4 卡片充值

用户卡制卡成功后，即可在系统主界面点击【卡片充值】，对该用户卡进行充值；在弹出的用户卡充值窗口中点击【读卡】，显示用户信息后，输入充值金额点击【充值】，提示充值成功点击【确定】即可，见下图以给用户“测试 01”充值 100 元为例。

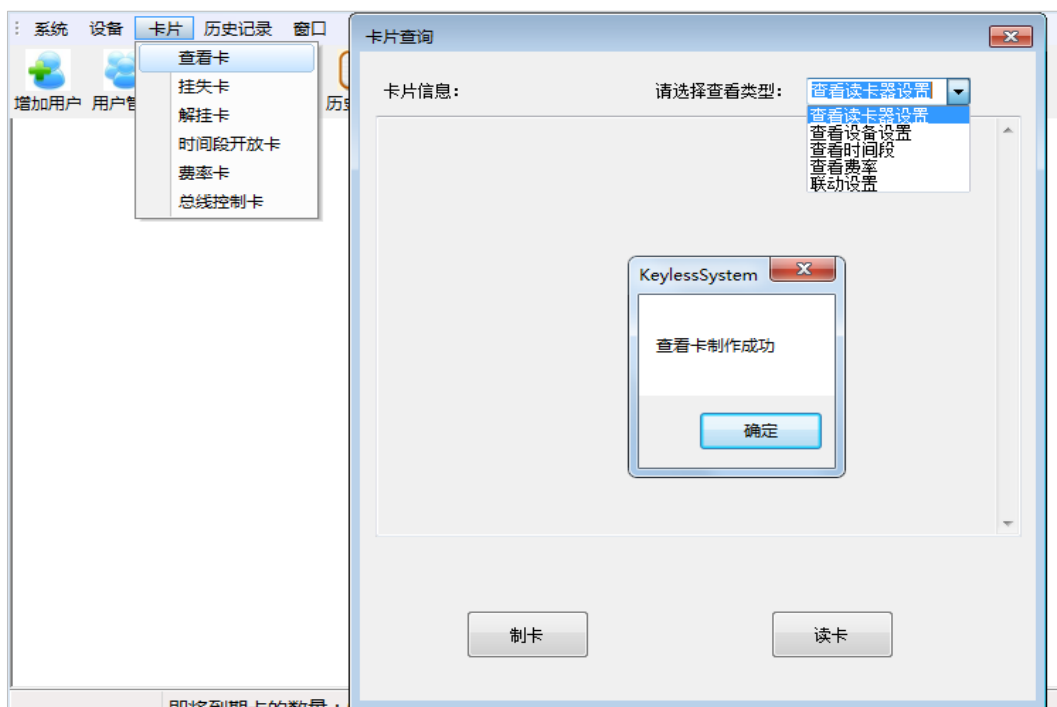


7 卡片管理

7.1 查看卡

- 制卡

在系统主界面点击【卡片】--【查看卡】，在卡片查询窗口选择查看类型，点击【制卡】提示制卡成功，见下图。

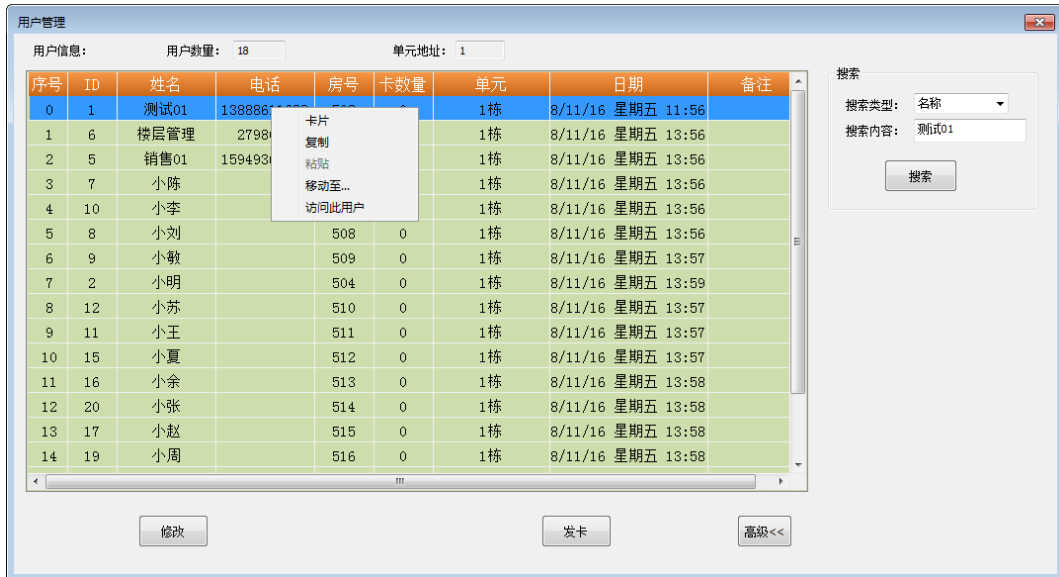


- 读卡

完成制卡后将查看卡在读卡器感应区刷卡，提示刷卡成功后，将卡放置发卡器点击【读卡】便可查看设备的详细信息（根据设置的查看类型，可分别查看读卡器设置、设备设置、时间段、费率及联动设置等信息）。

7.2 挂失卡

在系统主界面点击【用户管理】选择用户所在单元，在弹出用户管理窗口中选择用户，或者通过点击右下角【高级】查找用户，选中用户右键单击弹出菜单，点击【卡片】，见下图。



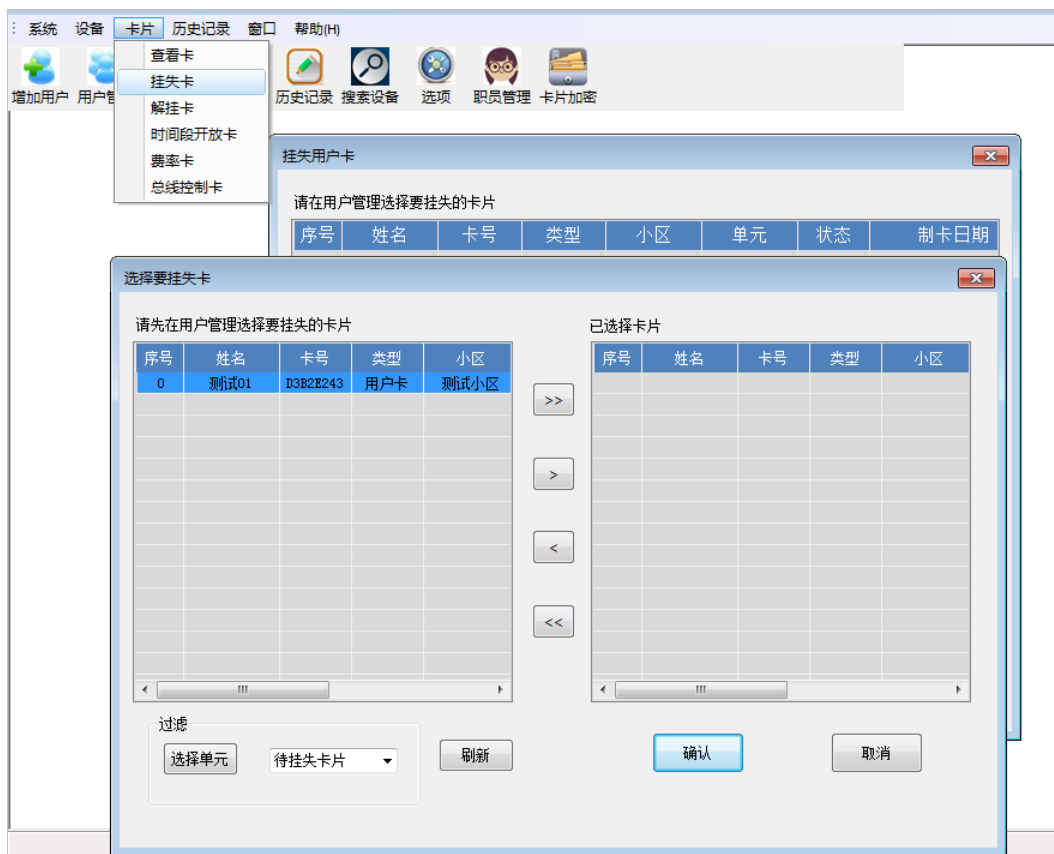
在弹出的卡片信息窗口中，选中用户并点击【添加挂失】，见下图。



添加挂失成功后，用户卡片信息状态则显示为“待挂失”，关闭用户窗口即可，见下图。



在系统主界面点击【卡片】--【挂失卡】，在弹出的挂失用户卡窗口中，点击【选择挂失卡】，在弹出的选择要挂失卡窗口中，把需要挂失的用户，从左边移动至右边，点击【确认】，见下图。

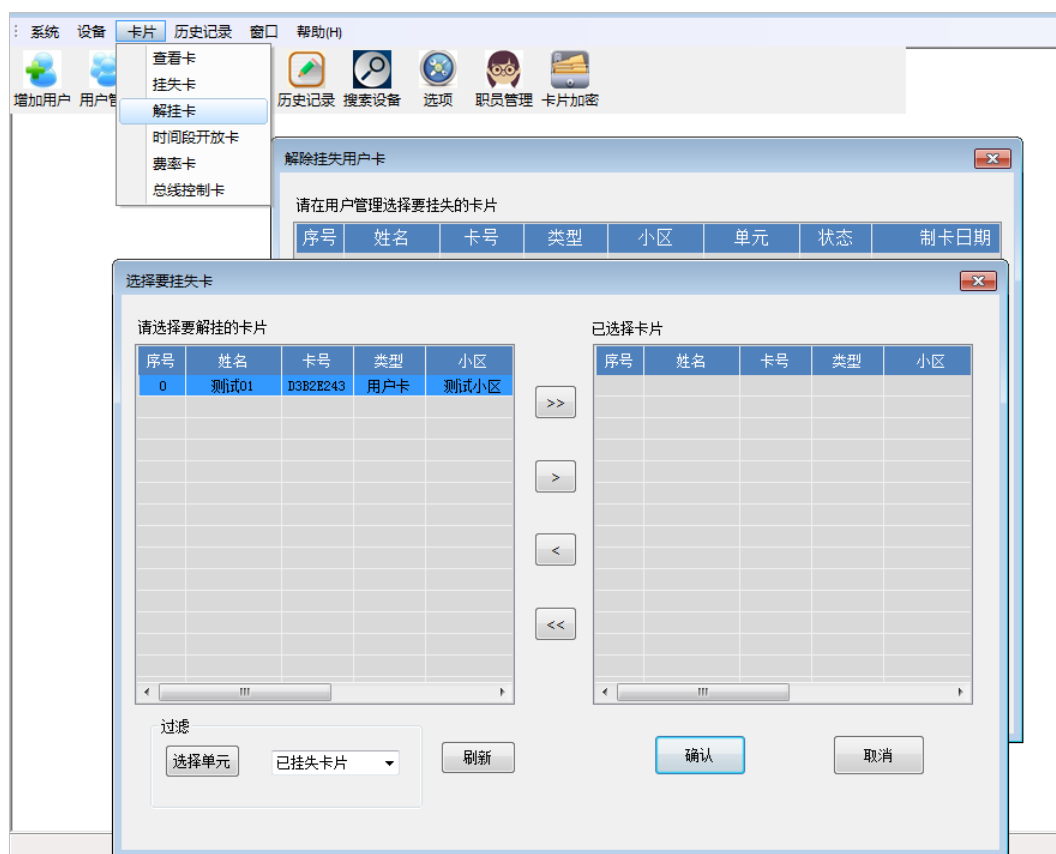


在挂失用户卡窗口，则出现需要挂失的用户，将已加密卡片放置发卡器，点击【制卡】，提示挂失卡制作成功即可，见下图。（将挂失卡放在读卡器上读卡，提示刷卡成功声音，即用户挂失成功）



7.3 解挂卡

在系统主界面点击【卡片】--【解挂卡】，在弹出的解除挂失用户卡窗口中，点击【选择解挂卡片】，在弹出窗口，把需要解挂的用户，从左边移动至右边，点击【确认】，见下图。

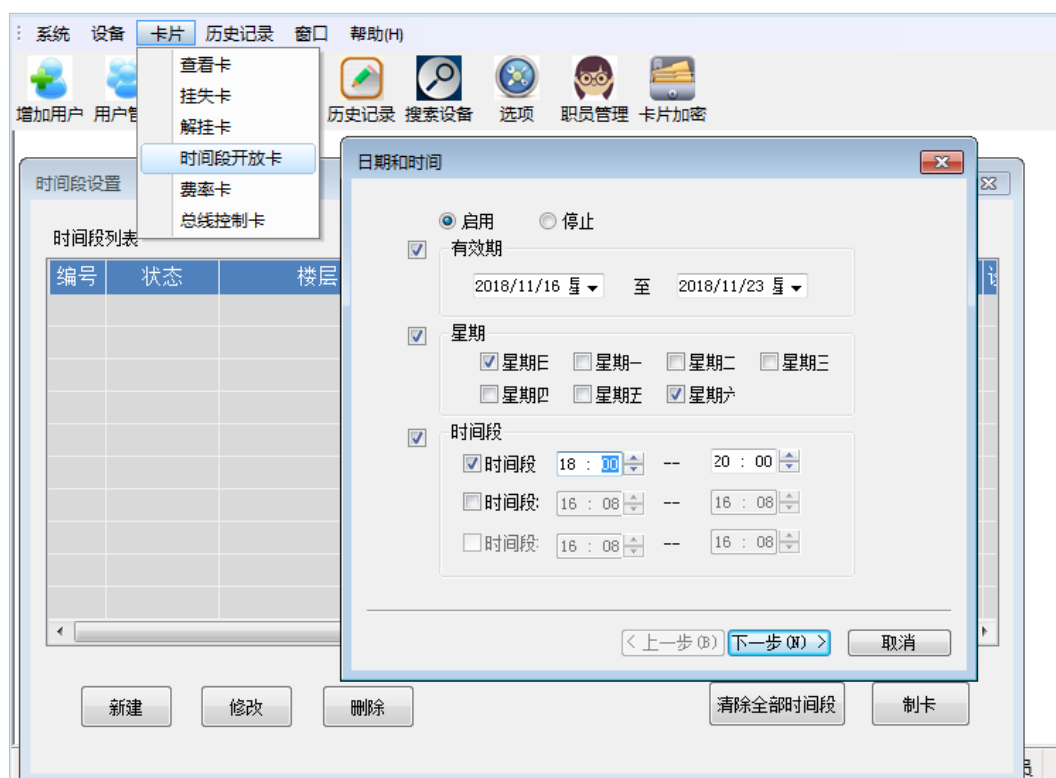


将已加密卡片，放置发卡器，点击【制卡】，提示“解挂卡制作成功”即可，见下图



7.4 时间段开放卡

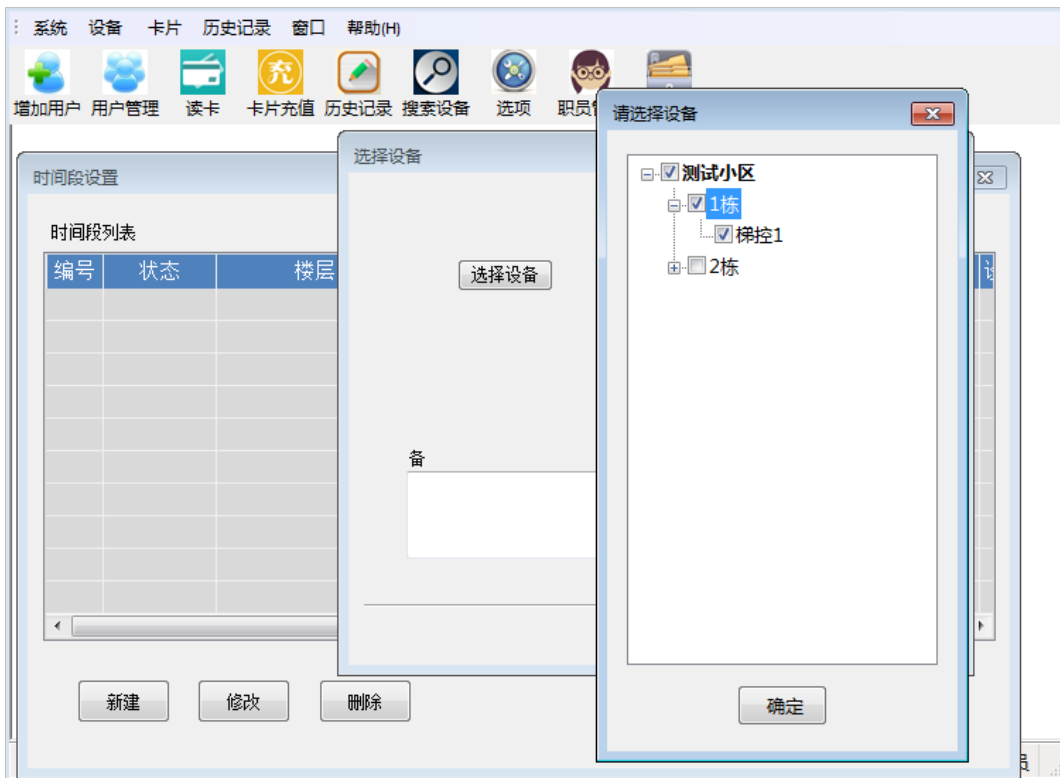
在系统主界面点击【卡片】--【时间段开放卡】，在弹出的时间段设置窗口中，点击【新建】，在弹出的日期和时间窗口中点选“启用”，设置有效期、星期及时间段等信息，点击【下一步】，见下图。



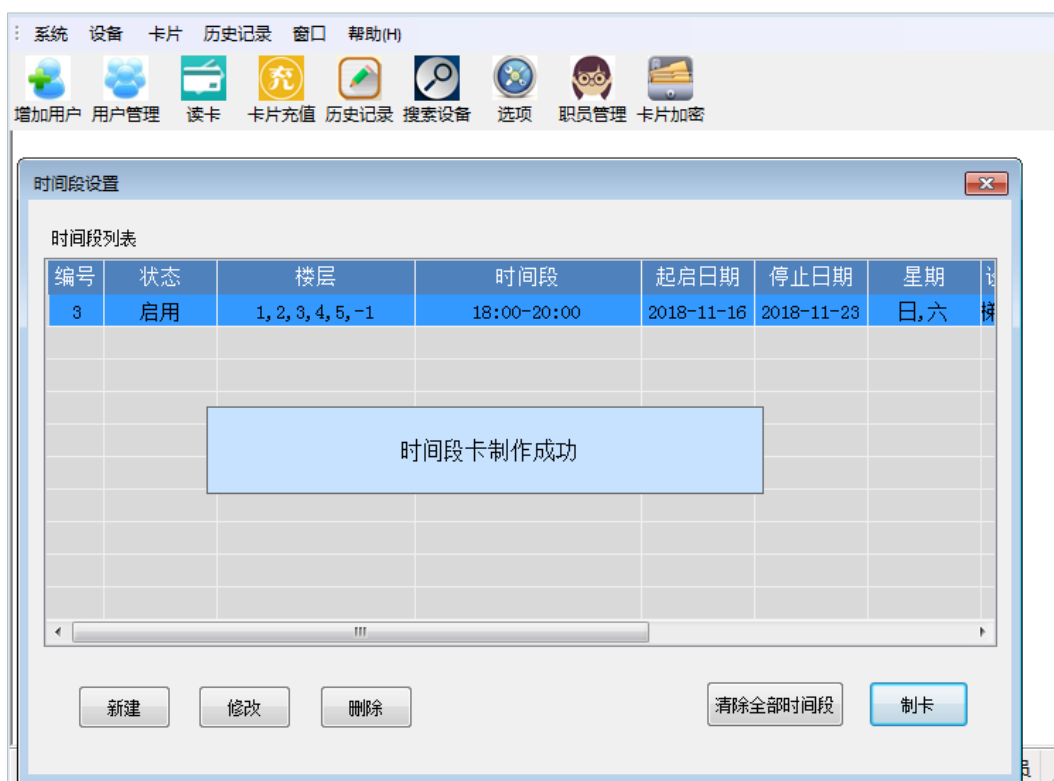
在弹出的楼层选择窗口中，勾选需要开放的楼层，点击【下一步】，见下图。



在弹出的选择设备窗口中，点击【选择设备】，勾选设备后，点击【确定】再点击【完成】，见下图。

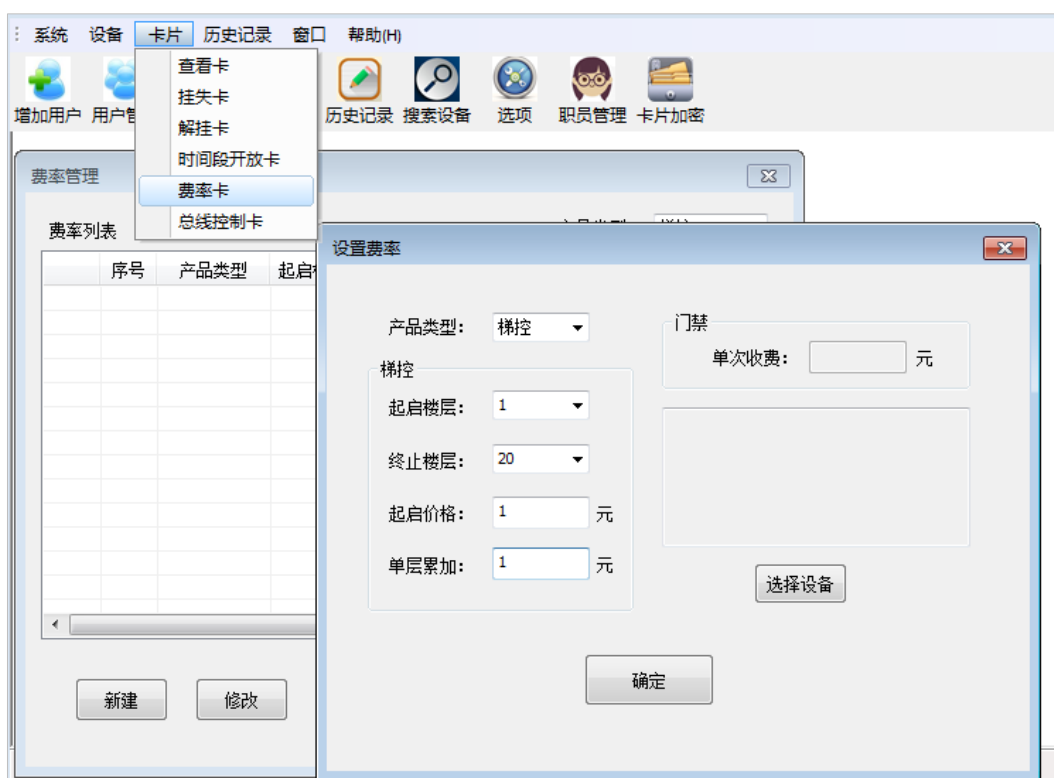


把已加密卡片放置发卡器，选择时间段列表上所需设备，点击【制卡】，提示制卡成功即可，见下图。

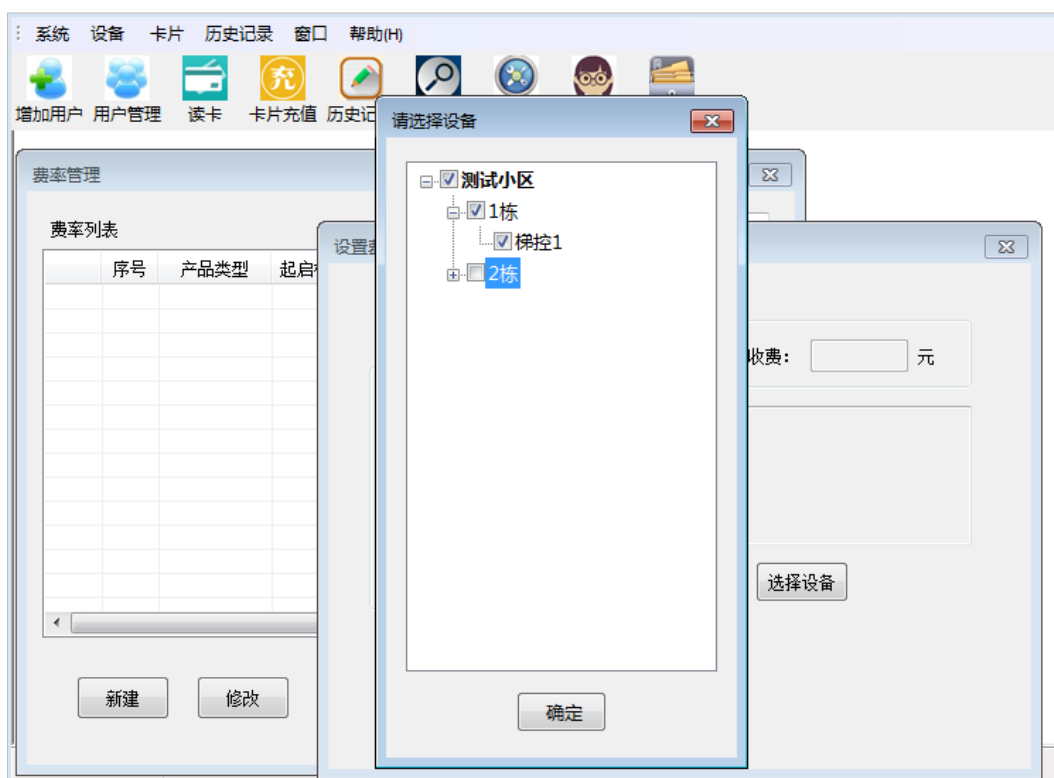


7.5 费率卡

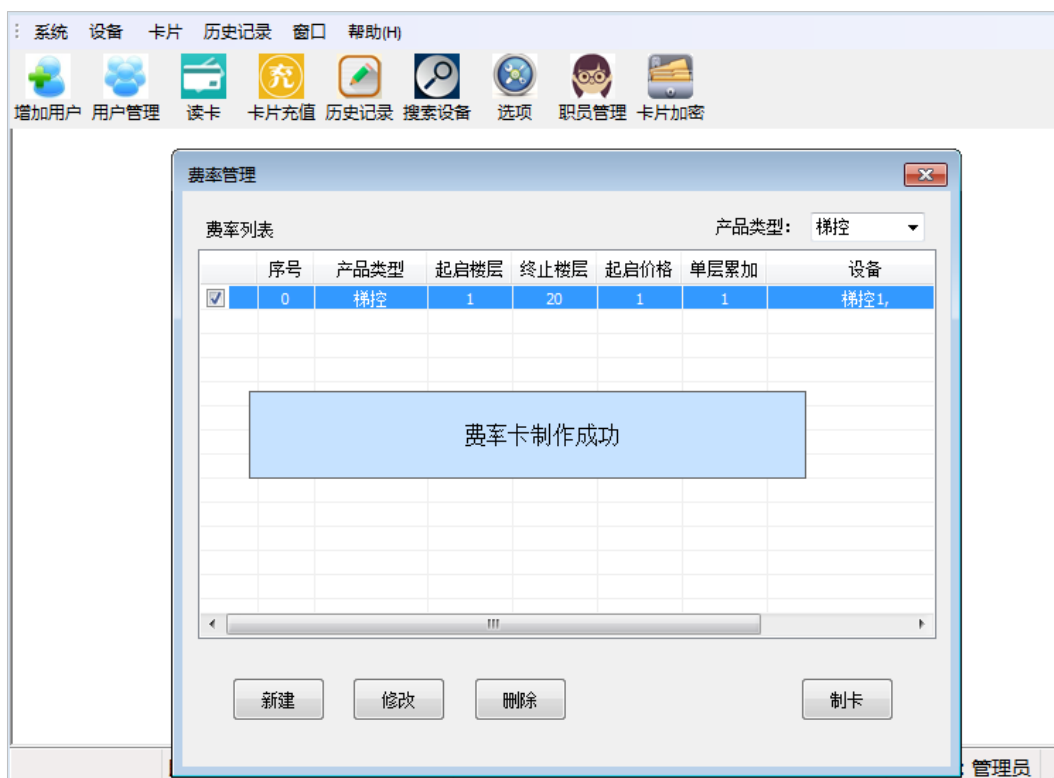
在系统主界面点击【卡片】--【费率卡】，在弹出的费率管理窗口点击【新建】，在设置费率窗口选择产品类型梯控，选择起启楼层和终止楼层，及起启价格和单层累加金额，见下图。



设置完信息，再点击右边【选择设备】，勾选设备后，点击【确定】，见下图。

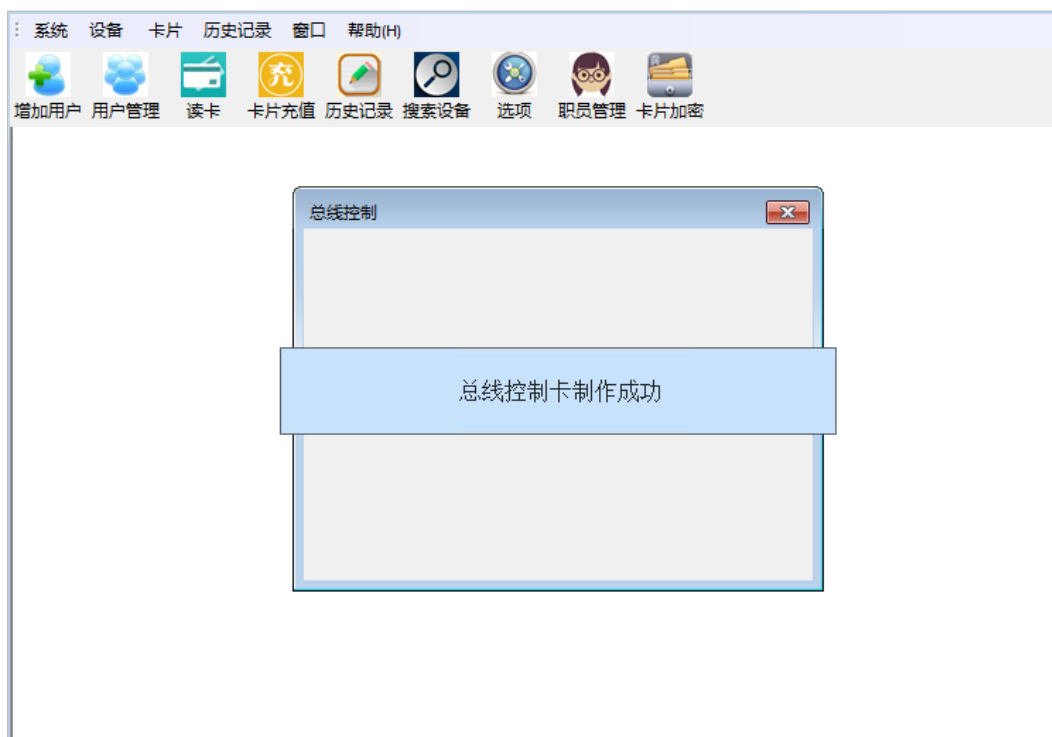
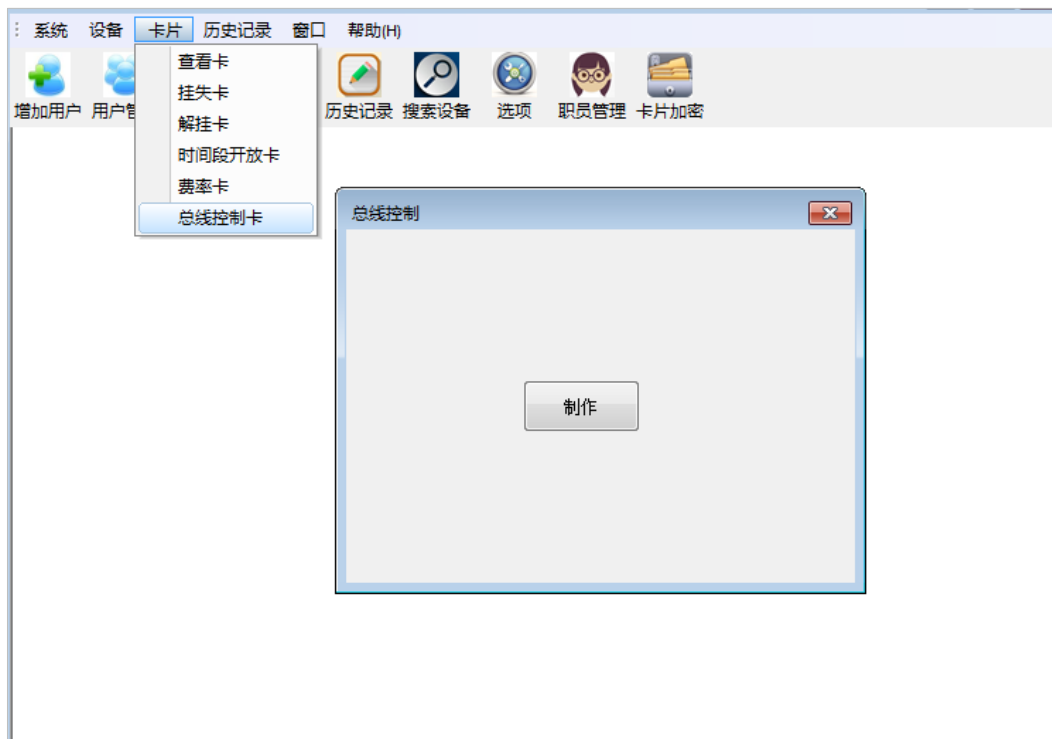


把已加密卡片放置发卡器，选择费率列表上需要设置的设备，点击【制卡】，提示制卡成功即可，见下图（将费率卡放在读卡器感应区读卡，提示刷卡成功声音，即费率卡设置成功）。



7.6 总线控制卡

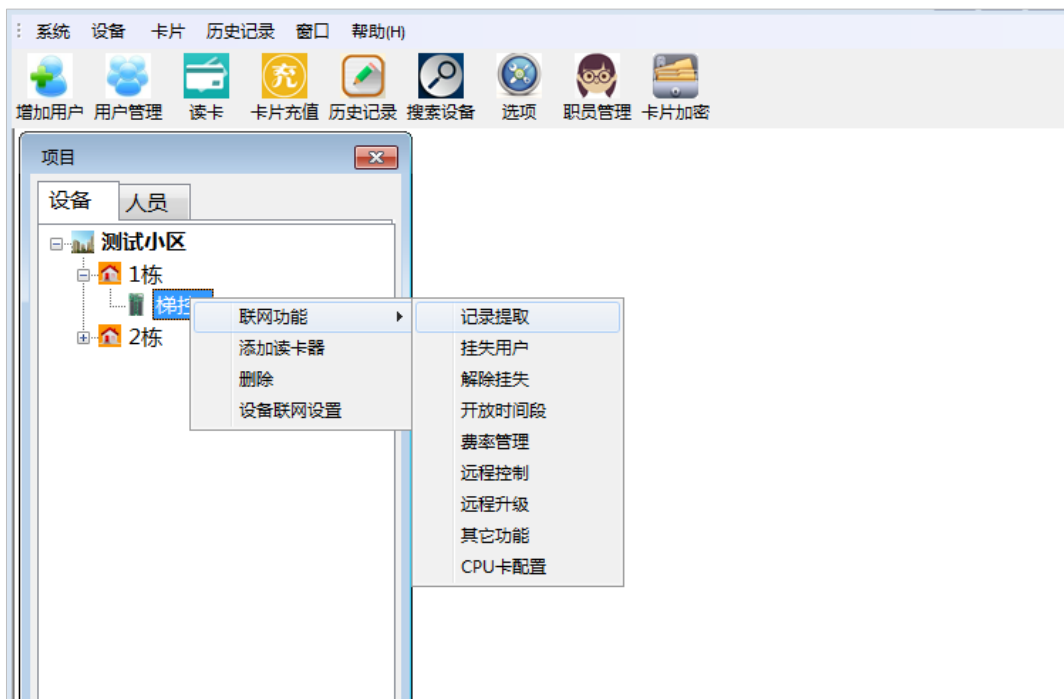
把已加密卡片放置发卡器，在系统主界面点击【卡片】--【总线控制卡】，在总线控制窗口点击【制作】，提示总线控制成功即可，见下图。



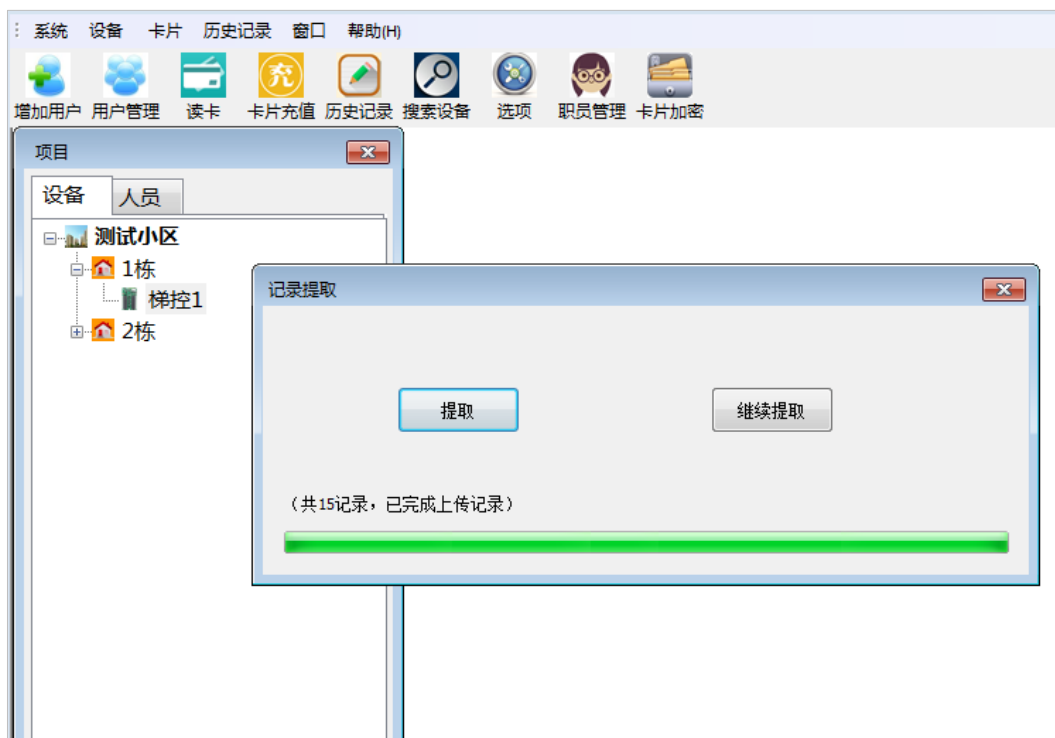
8 设备联网功能

8.1 记录提取

在项目管理窗口，右击需要提取记录的设备，选择【联网功能】--【记录提取】，见下图。

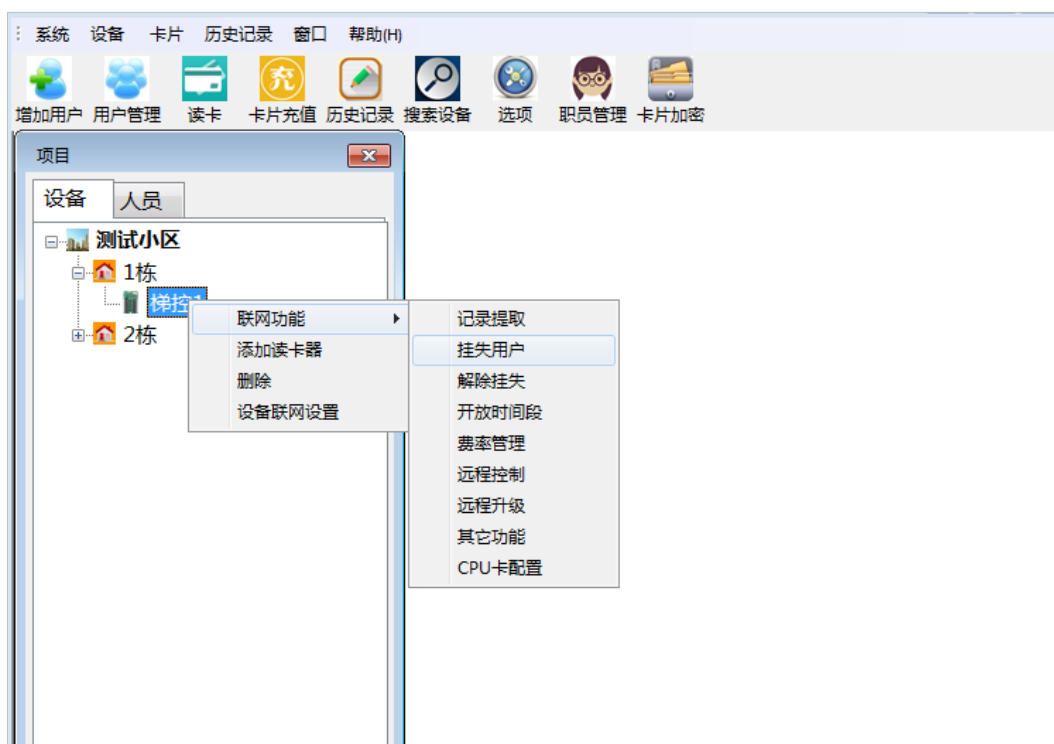


在记录提取窗口，点击【提取】，即可完成记录提取，见下图。



8.2 挂失用户

在项目管理窗口，右击需要挂失用户的设备，选择【联网功能】--【挂失用户】，见下图。

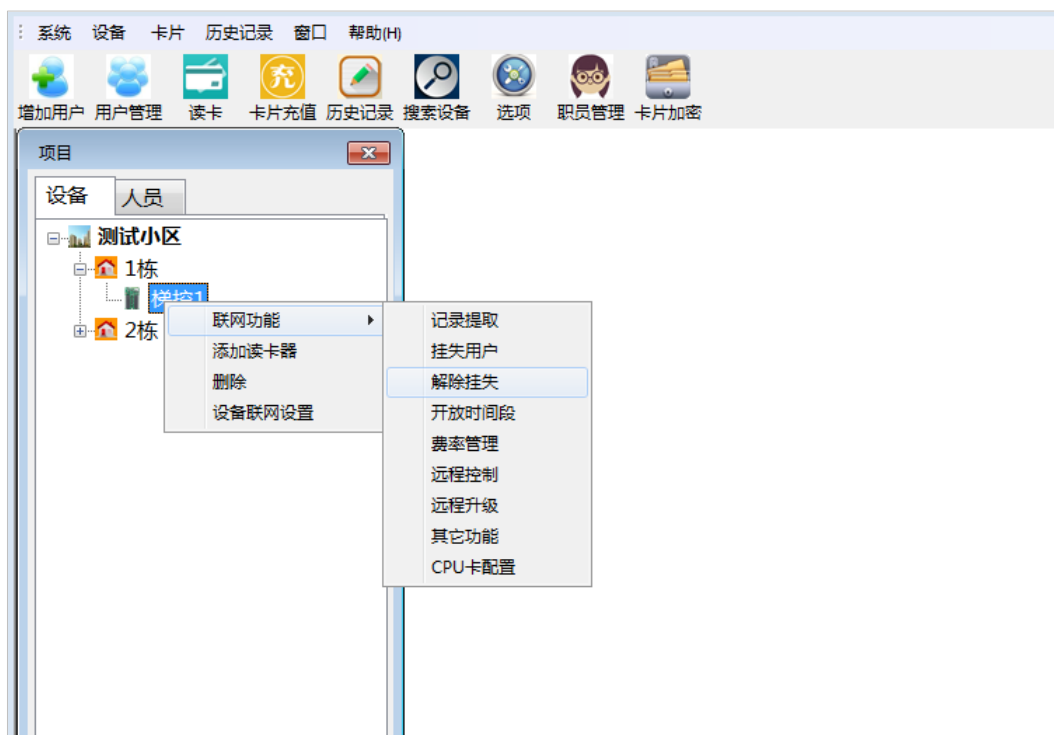


在弹出的挂失用户卡窗口，点击【选择挂失卡】，添加并确认需要挂失用户，点击【发送】，见下图。



8.3 解除挂失

在项目管理窗口，右击需要解除挂失的设备，选择【联网功能】--【解除挂失】，见下图。

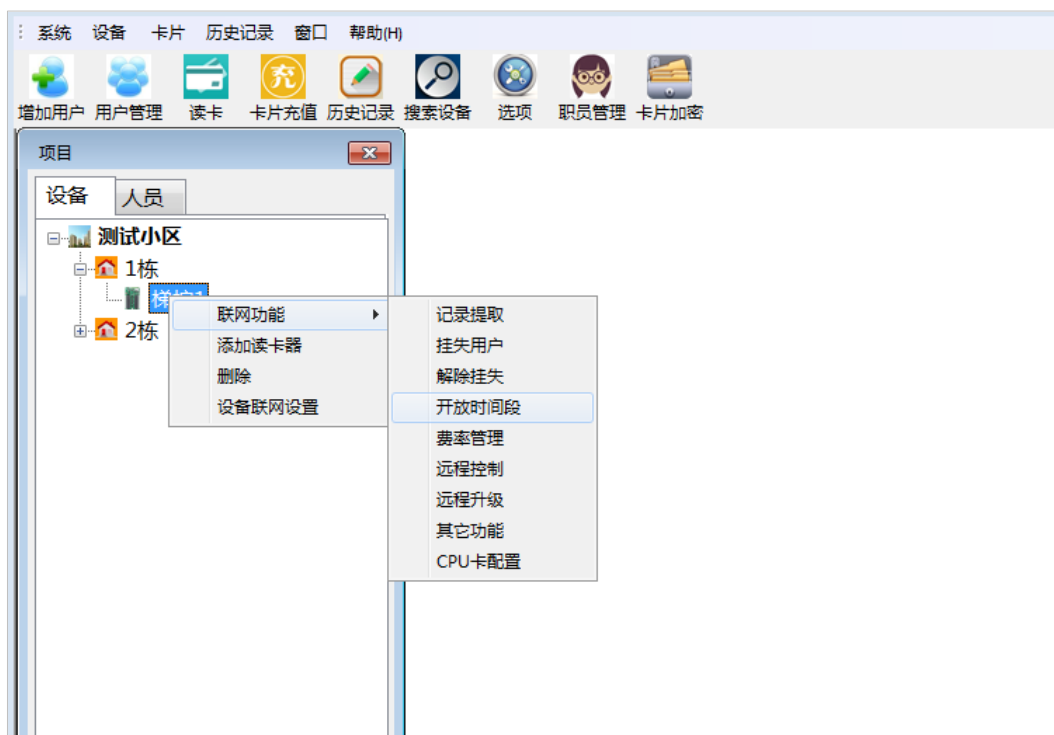


在解除挂失用户卡窗口，点击【选择解挂卡片】，添加并确认需要解除挂失的用户，点击【发送】，见下图。



8.4 开放时间段

在项目管理窗口，右击需要开放时间段的设备，选择【联网功能】--【开放时间段】，见下图。

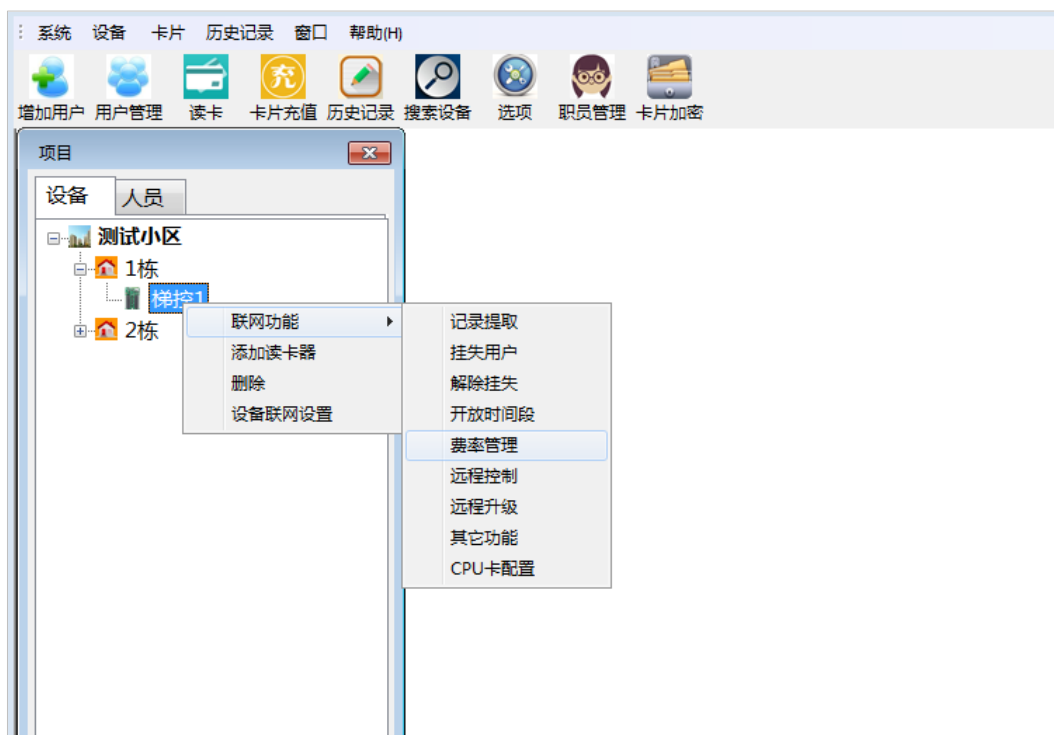


点击【新建】，编辑开放时间段设备，选择需要开放的设备，点击【发送】，提示时间段发送成功，见下图。

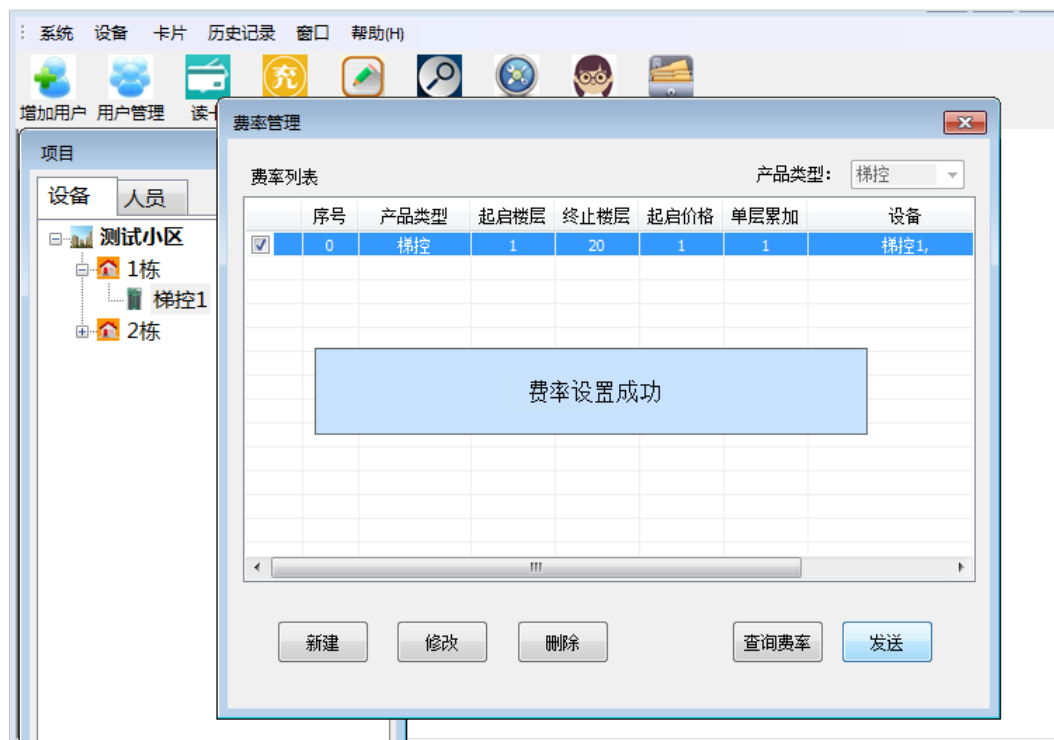


8.5 费率管理

在项目管理窗口，右击需要设置费率的设备，选择【联网功能】--【费率管理】，见下图。

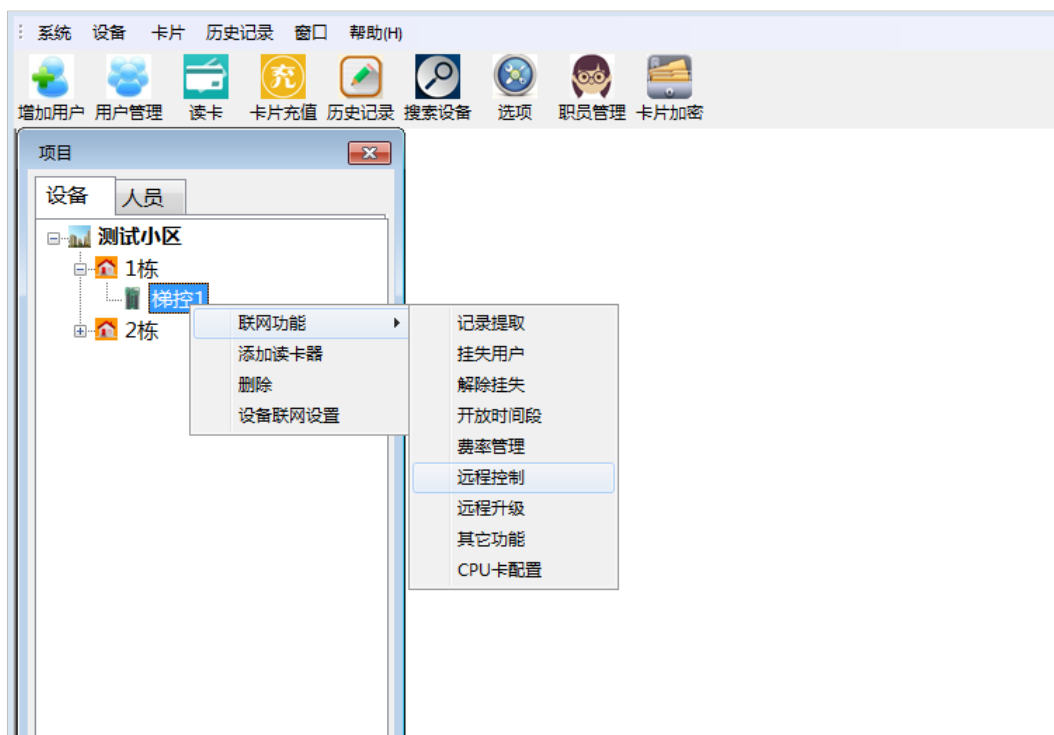


在费率列表，选择需要设置费率的设备，点击【发送】，提示费率设置成功，见下图。

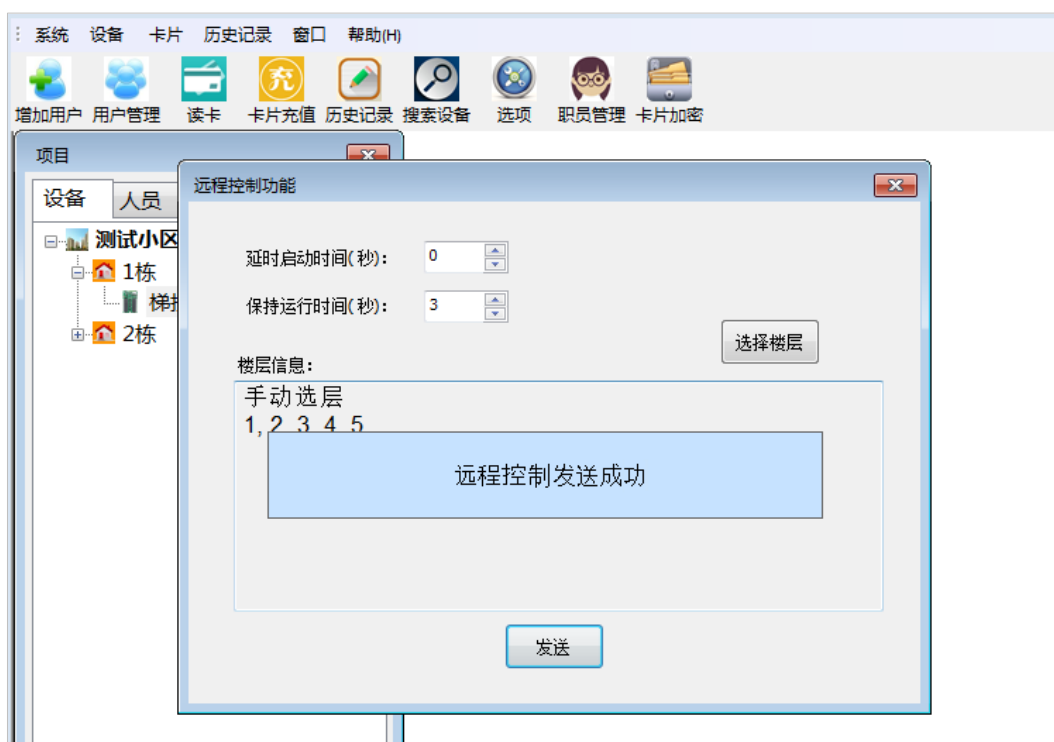


8.6 远程控制

在项目管理窗口，右击需要远程控制的设备，选择【联网功能】--【远程控制】，见下图。

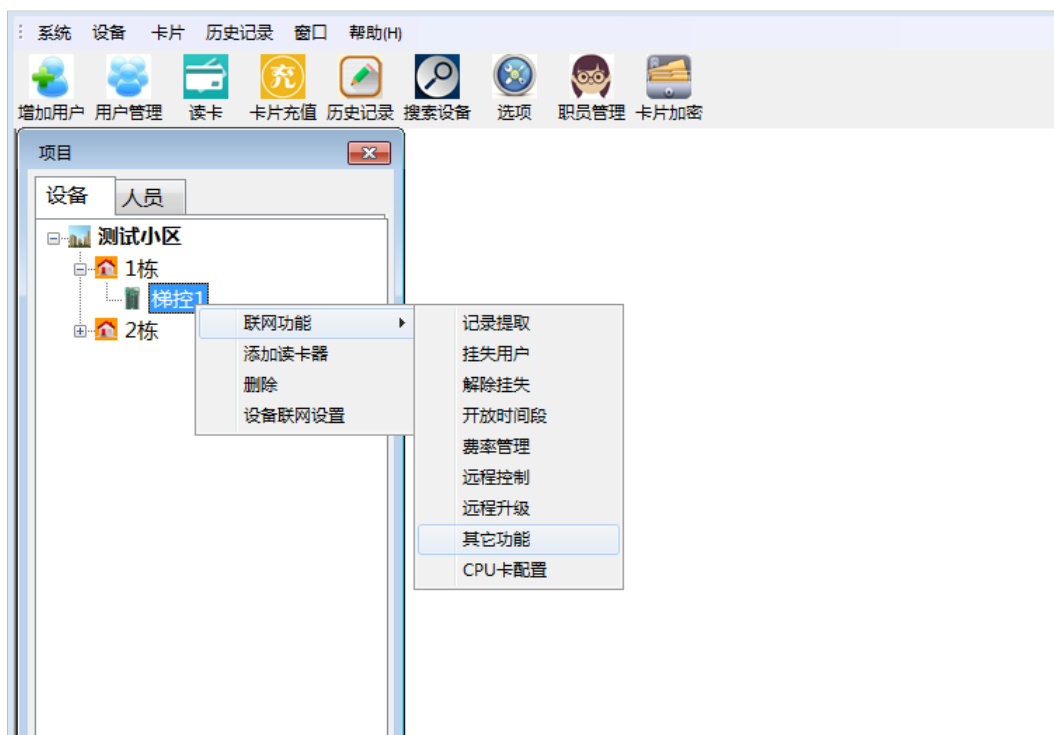


在远程控制窗口，设置延时启动时间和保持运行时间，并选择所需楼层，点击【发送】，提示远程控制发送成功，见下图。



8.7 其它功能

在项目管理窗口，右击需要设置的设备，选择【联网功能】--【其它功能】，见下图。



在其他功能窗口，可以读取设备版本号、读取序列号、删除记录、重启设备、恢复出厂值，见下图。



8.8 CPU 卡配置

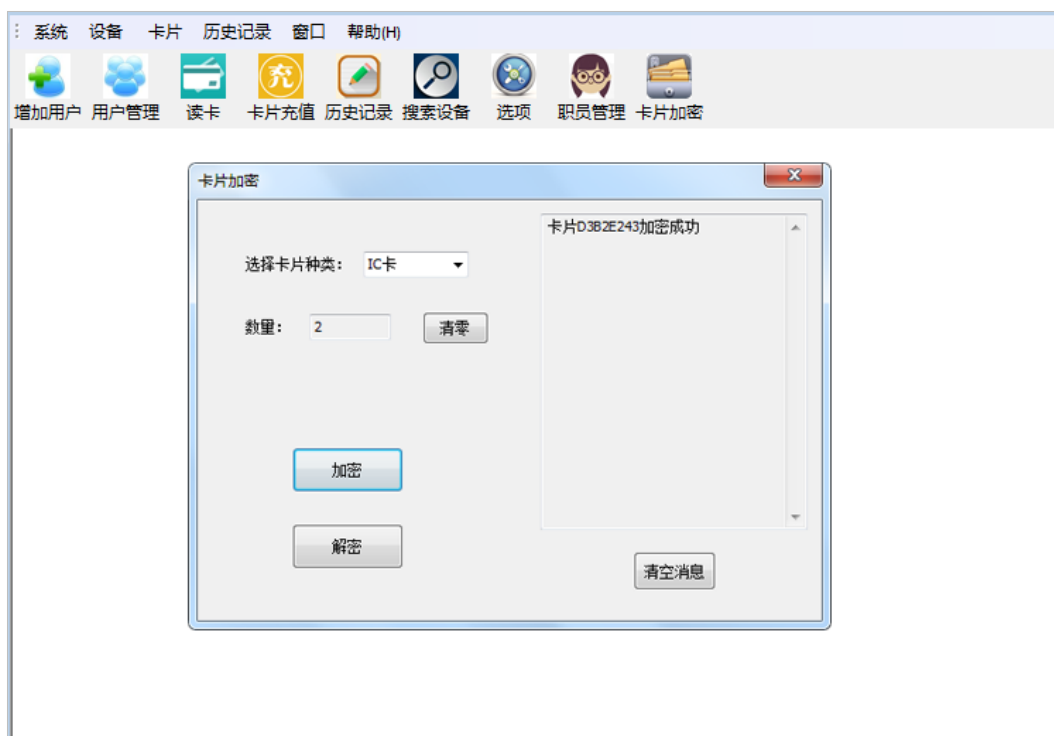
- 第一步: 设置发卡器

在系统主界面点击【设备】--【发卡器设置】，点击“设置发卡器”，见下图。



- 第二步: 卡片加密

在系统主界面点击【卡片加密】，选择卡片种类为 CPU 卡，点击【加密】，提示加密成功即可，见下图。

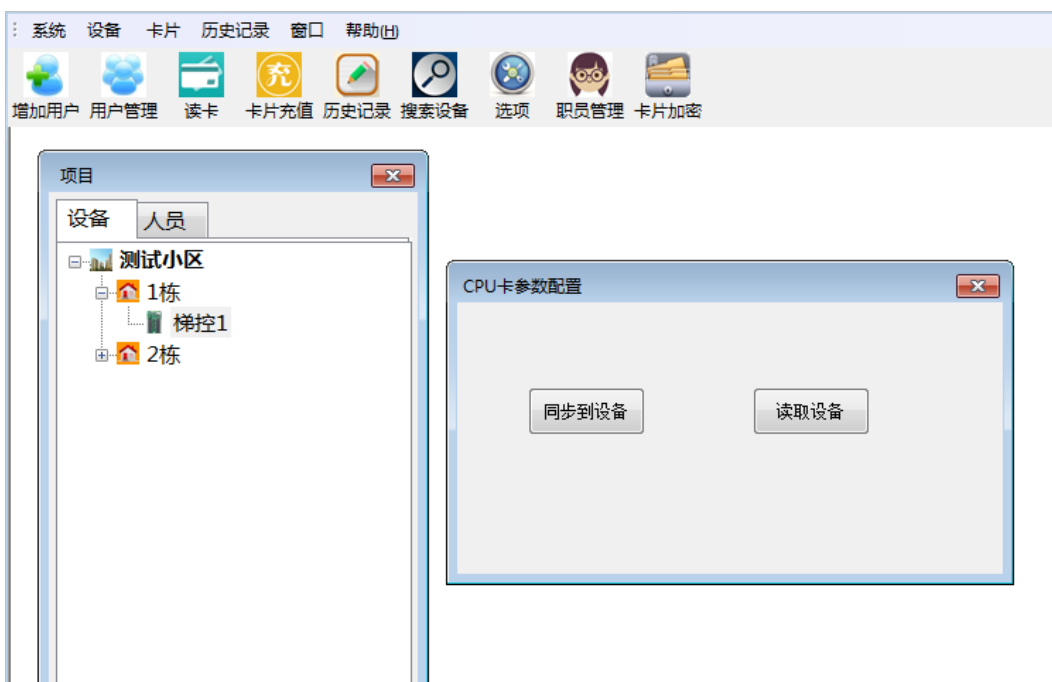
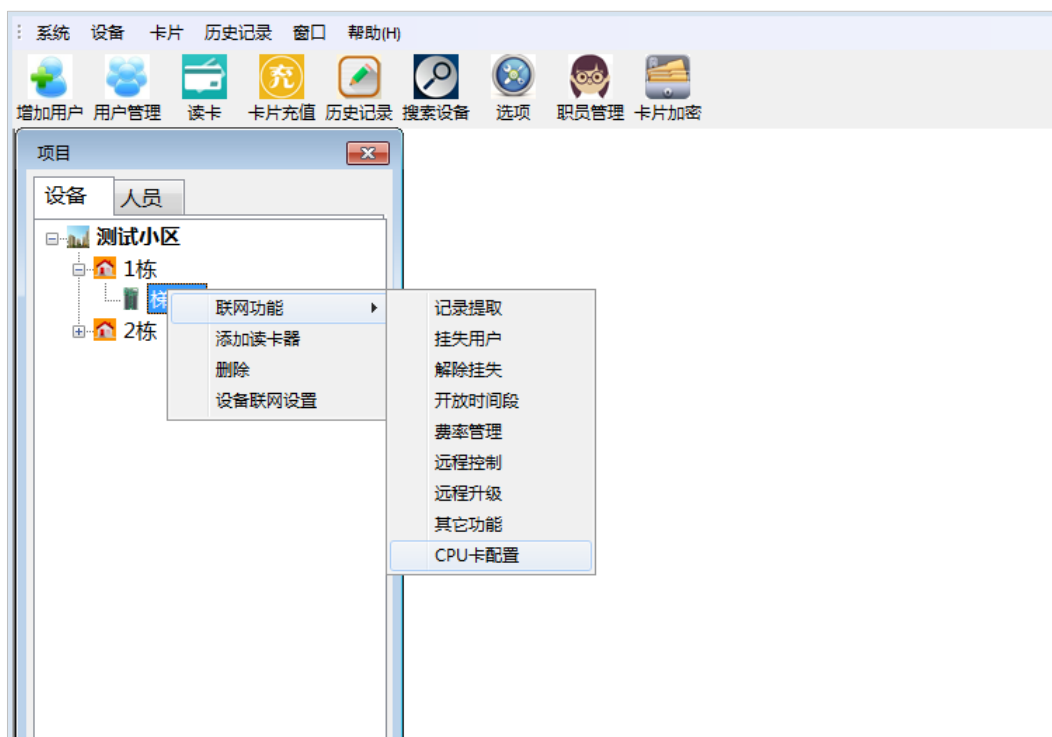


- 第三步: 新增用户并发卡

详见 [6 用户信息管理](#)。

- 第四步: 设备同步 CPU 参数

在项目管理窗口, 右击需要设置的设备, 选择【联网功能】--【CPU 卡配置】, 弹出如下框: 点击“同步到设备”, 返回成功的信息, 表示设备成功, 也可点击【读取设备】来确认 CPU 参数是否一致, 见下图。

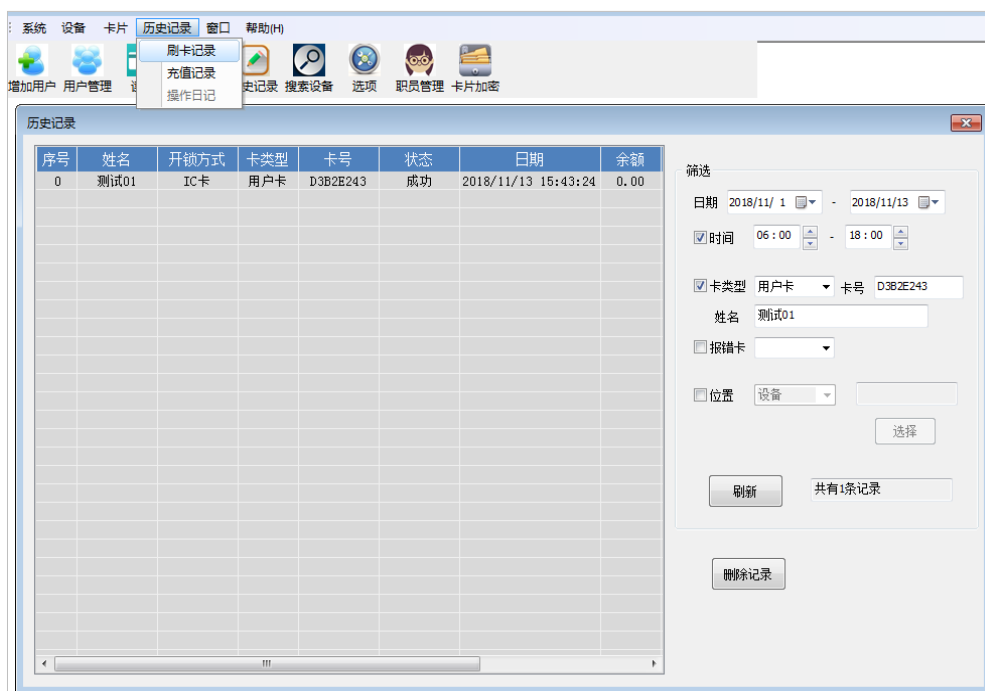


按以上步骤完成后, 可以在设备上正常刷卡。

9 历史记录

9.1 刷卡记录

在系统主界面点击【历史记录】--【刷卡记录】，在弹出的历史记录窗口右侧设置筛选条件，点击“刷新”，便可出现我们所需的刷卡记录；按“删除记录”可以删除不需要的刷卡记录，见下图。



9.2 充值记录

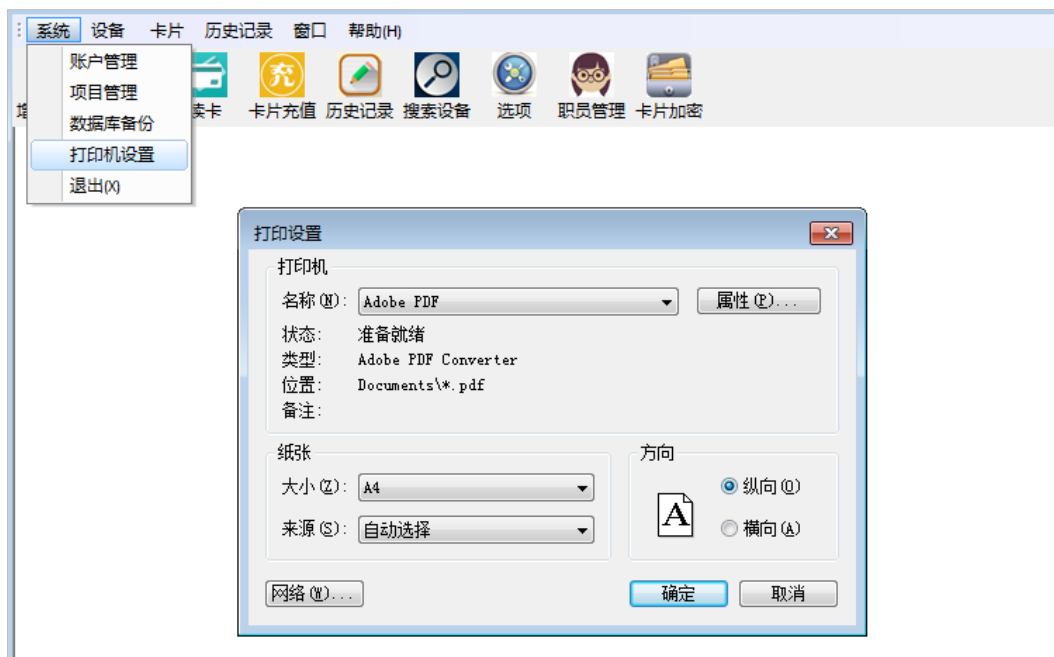
在系统主界面，点击【历史记录】--【充值记录】，在弹出的充值记录窗口右侧设置筛选条件，点击【刷新】，便可出现我们所需的充值记录，见下图。



10 其他功能

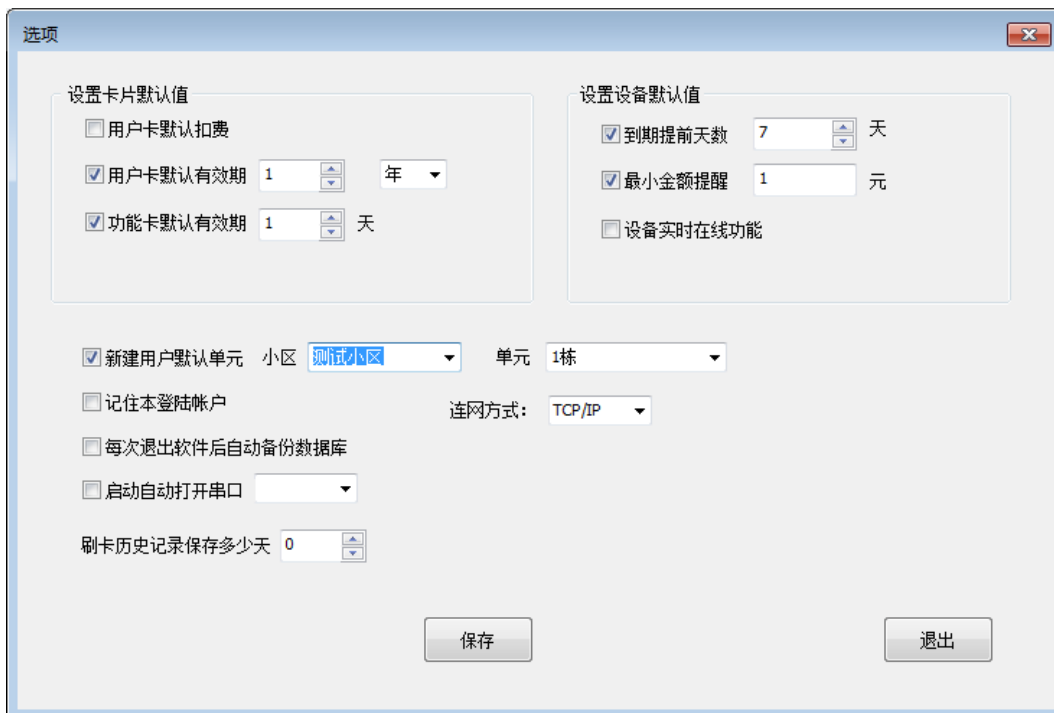
10.1 打印机设置

在系统主界面点击【系统】--【打印机设置】，可以选择和设置所需打印机，见下图。



10.2 选项

在系统主界面点击【选项】，可以设置卡片默认值、设置设备默认值以及其他设置，点击【保存】即可，见下图。



全国免费技术咨询热线:4006-900-999

广东省东莞市塘厦平山188工业大道26号中控智慧产业园
广东省深圳市龙岗区坂田五和大道北中控智慧大厦
厦门市集美区软件园三期诚毅北大街8号B02栋20楼



中控智慧官方微信
www.zkteco.com



安装、维护、保修、定制
一站式服务