



简易门禁一体机(RFID)

用户手册

版本：1.1 日期：2021.03



重要申明

首先感谢您选择本产品。在使用前，请您仔细阅读本产品的说明书，以避免设备受到不必要的损害。本公司提醒您正确使用，将得到良好的使用效果和验证速度。

非经本公司书面同意，任何单位和个人不得擅自摘抄、复制本手册内容的部分或全部，并不得以任何形式传播。

本手册中描述的产品中，可能包含本公司及其可能存在的许可人享有版权的软件，除非获得相关权利人的许可，否则，任何人不能以任何形式对前述软件进行复制、分发、修改、摘录、反编译、反汇编、解密、反向工程、出租、转让、分许可以及其他侵权软件版权的行为，但是适用法禁止此类限制的除外。。



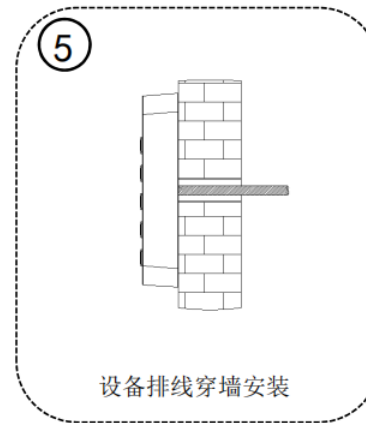
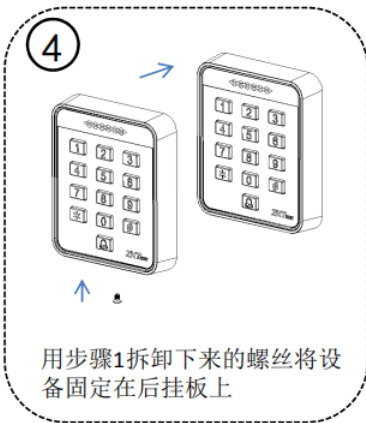
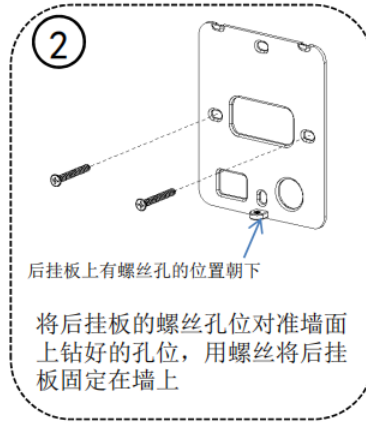
由于产品的不断更新，本公司不能承诺实际产品与该资料一致，同时也不承担由于实际技术参数与本资料不符所导致的任何争议，任何改动恕不提前通知。

目录

1 安装示意图	1
2 接线说明	2
3 基本概念	4
3.1 按键定义	4
3.2 卡类型定义	5
3.3 用户类型定义	5
3.4 接线定义	6
4 操作说明	6
附 1: 常见问题解答	11

1 安装示意图

以 SC601 为例：



2 接线说明

警告：请勿带电接线！

注：①本设备支持常开型和常闭型锁，连接在不同的端子实现不同的功能。

②为防止电锁在开关瞬间产生自感电动势对门禁系统的影响，在门禁系统现场应用接线时，需要在电锁上并联一个型号 FR107 的二极管（随机配备 FR107 二极管，请勿将正负极接反）将电锁开关瞬间产生的自感电动势释放。

③若一体机与控制器之间需加接延长线缆，建议使用六类非屏蔽以上网络线缆，否则延长线上会有压降导致读卡效果不稳定。

(1) 设备与锁共用电源，如图 1-1 所示：

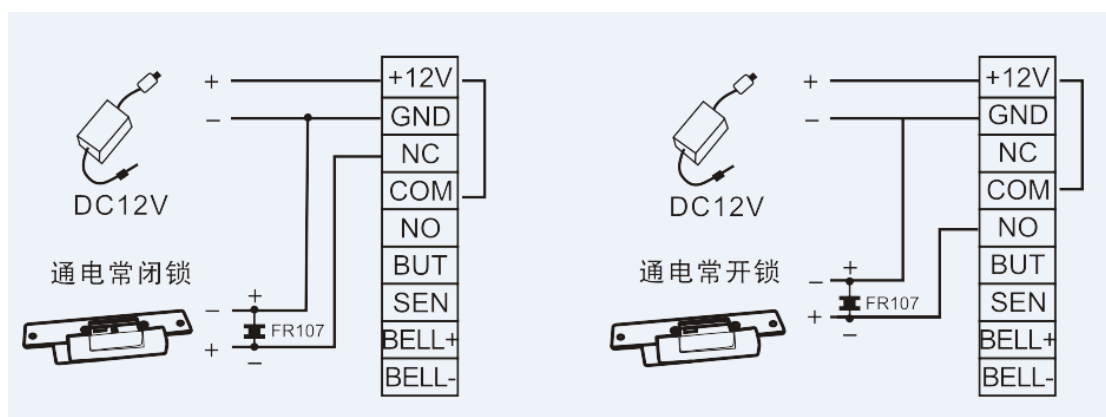


图 1-1

注：ULOCK=12V，I≥I 设备 +I 锁，且锁与设备之间的距离较近时。

(2) 设备与锁不共用电源，如图 1-2 所示：

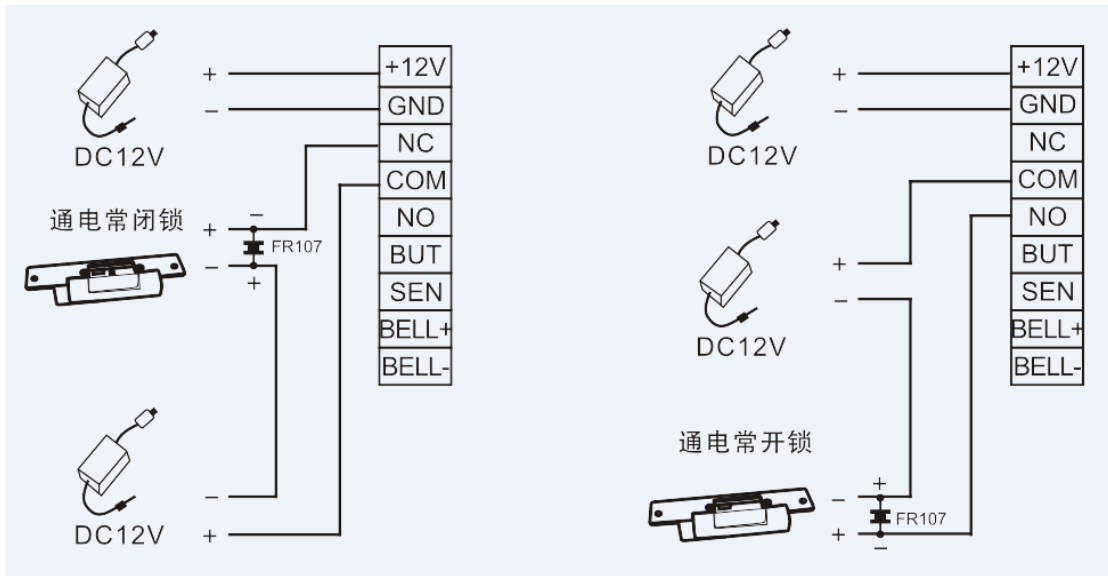


图 1-2

注：① $U_{LOCK}=12V$ ， $I < I$ 设备 + I 锁；

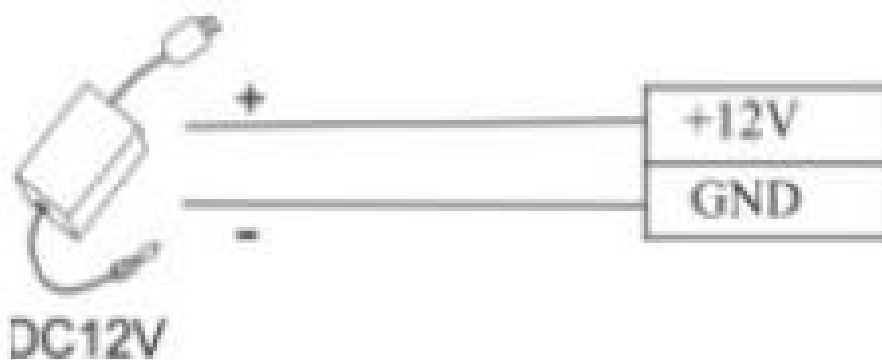
②或 $U_{LOCK} \neq 12V$ ；

③或锁与设备之间的距离较远时。

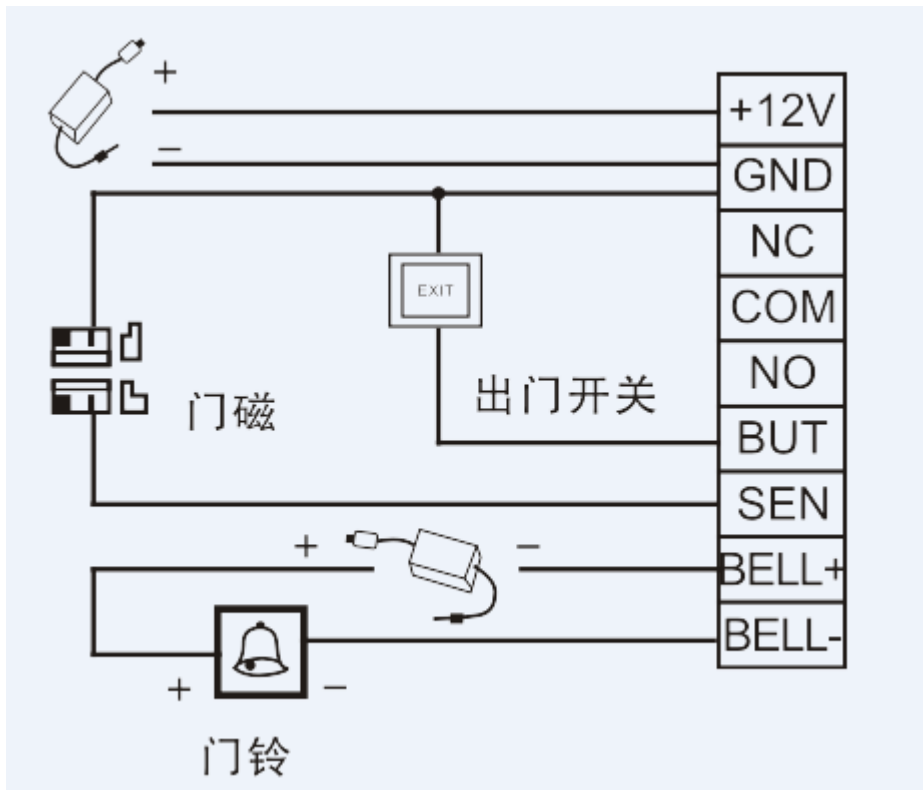
“ I ” 定义为设备电源输出的电流；“ U_{LOCK} ” 定义为锁的工作电压；“ I_{LOCK} ” 定义为锁的工作电流。

(3) 连接电源

本设备的工作电源为DC12V，外接线直接在主板上。工作电流为 $\leq 200mA$ ，待机电流为 $\leq 150mA$ ，将电源的正、负极分别连接+12V和GND即可工作(请勿将正负极接反)。



(4) 连接其他设备



3 基本概念

先了解以下基本概念，有助于更快的了解门禁一体机的功能和操作方法。

3.1 按键定义

按管理员密码或直接刷管理卡进入管理员设置模式：

按键	说明
0	修改管理员密码或者设置管理卡
1	添加卡型用户
2	添加密码型用户
3	添加卡加密码型用户
4	删除单个用户
5	删除全部用户
6	修改用户密码
7	修改开门延迟时间

8	恢复默认设置
9	设置开门密码、增加卡、删除卡

3.2 卡类型定义

卡类型	说明
安装卡	(1) 安装卡：初始化后第一张刷的卡即为安装卡。 (2) 安装卡刷 1 次进入增加卡模式：刷用户卡，则添加该卡，可连刷。 (3) 安装卡刷 2 次进入删除卡模式：刷用户卡，则删除该卡，可连刷。 (4) 安装卡刷 8 次，清空所有用户。 (5) 所有模式，在无操作 10 秒钟后退出，进入空闲模式。
管理卡	待机状态下，快捷操作方式： (1) 直接刷管理卡一次，门禁机进入管理员模式 (2) 直接刷管理卡两次，门禁机进入门磁常开/常闭模式切换 (3) 直接刷增加卡，进入批量添加卡型用户状态 (4) 直接刷删除卡，进入批量删除卡型用户状态
增加卡	用于增加用户卡
删除卡	用于删除用户卡

3.3 用户类型定义

用户类型	说明
卡型用户	用户只能通过刷卡验证开门
密码型用户	用户只能通过输入密码验证开门
卡加密码型用户	用户只能同时通过刷卡和输入密码验证开门

3.4 接线定义

门禁模式接线	
红色	DC 12V
黑色	GND
蓝色	NC (常闭)
橙色	COM (公共)
灰色	NO (常开)
紫色	SEN (门磁)
黄色	BUT (出门开关)
绿色	BELL+ (门铃)
白色	BELL- (门铃)

4 操作说明

以下操作过程中机器状态：操作成功亮绿灯，操作失败亮蓝灯。

1. 恢复出厂设置

拿到新门禁一体机后一定先做恢复出厂设置操作完成设备初始化，再进行其他操作。将新门禁一体机板子上的 3PIN 连接器（继电器旁边）的第 1、2 脚或 2、3 脚短路，一体机再上电，即可进入恢复出厂设置操作，需要重新注册安装卡。

2. 初始密码

序号	项目	说明
1	管理员密码	默认初始值为 1234，密码长度为 1-8 位，管理员密码。
2	开门通用密码	默认初始值为 8888，密码长度 4-6 位，至少 4 位，管理员设置的开门通用密码。
3	用户密码	无默认值，密码长度 4-6 位，至少 4 位，用户自定义的开门密码。

3. 退出管理员状态

按*退出管理员状态或无动作 10 秒后也会自动退出管理状态。

4. 设置开门通用密码

按*#管理员密码→9→输入 4-6 位密码#

举例：*#1234→9→123456#

注：管理员密码默认 1234，开门通用密码默认是 8888。

删除开门通用密码：按*#管理员密码→9→0000#

举例：*#1234→9→0000#

5. 设置管理卡

按*#→管理员密码→0→刷卡

举例：*#1234→0→刷卡

注：刷管理卡后可进入管理员状态。

6. 设置增加卡和删除卡

按*#管理员密码→9→刷第一张卡 为增加卡

刷第二张卡 为删除卡

举例：*#1234→9→刷第一张卡 为增加卡

刷第二张卡 为删除卡

7. 设置快捷操作

待机状态下，通过使用管理卡、增加卡和删除卡即可进入不同的功能模式：

- (1) 直接刷管理卡一次，门禁机进入管理员模式。
- (2) 直接刷管理卡两次，门禁机进入门磁常开/常闭模式切换。
- (3) 直接刷增加卡，进入批量添加用户卡状态。
- (4) 直接刷删除卡，进入批量删除用户卡状态。

8. 添加卡型用户

按*#管理员密码→1→刷卡

举例：*#1234→1→刷卡

注：连续刷卡可以批量添加卡型用户，按*键退出。

9. 添加密码型用户

按*#管理员密码→2→4-6 位用户密码#

举例：*#1234→2→123456#

注：

- (1) 4-6 位用户密码，至少 4 位用户密码。
- (2) 添加密码型用户操作成功后，继续输入用户密码可连续添加密码型用户，按*键退出。

10. 添加卡加密码型用户

支持两种方法添加卡加密码型用户。

- (1) 按*#管理员密码→3→4-6 位用户密码#→刷卡

举例：*#1234→3→123456#→刷卡

- (2) 按*#管理员密码→3→刷卡→4-6 位密码#

举例：*#1234→3→刷卡→123456#

注：添加卡加密码型用户操作成功后，继续输入可连续添加卡加密码型用户(先输入密码再刷卡，或者先刷卡再输入密码，都可开门，按*键退出。)

11. 删除单个用户

支持三种方法删除单个用户。

- (1) 按*#管理员密码→4→输入用户密码#(可连续输入密码删除)

举例：*#1234→4→123456#(可连续输入密码删除)

- (2) 按*#管理员密码→4→刷卡(可连续刷卡删除)

举例：*#1234→4→刷卡(可连续刷卡删除)

- (3) 按*#管理员密码→4→输入十进制卡号#(可连续输入十进制卡号删除)

举例：*#1234→4→1234567890#(可连续输入十进制卡号删除，以实际卡号位数为准)

注：在管理状态下可以连续操作。删除卡或密码时，自动同步删除卡加密码型用户,按*键退出。

12. 删除全部用户

支持两种方法删除全部用户。

- (1) 按*→#→管理员密码→5→#

举例：*→#→1234→5→#

- (2) 待机状态下，依次刷管理卡（进入管理状态）、删除卡、增加卡、删除卡。

注：只删除(卡、密码、卡+密码)用户，不删除管理卡、增加卡、删除卡。

13. 修改管理员密码

按*#→管理员密码→0→新密码→#→新密码→#

举例：*#→1234→0→1234567→#→1234567→#

注：管理员密码长度为 1-8 位，成功后进入管理界面。

若忘记管理员密码，可以通过刷管理卡来重新设置管理员密码。

14. 修改用户密码

支持两种方法修改用户密码。

(1) 密码型用户：按*#管理员密码→6→旧密码#4-6 位新密码#

举例：*#→1234→6→123456→#→12345→#

(2) 卡加密码型用户：按*#管理员密码→6→刷卡→4-6 位新密码#

举例：*#→1234→6→刷卡→123456 #

注：在管理状态下可以连续操作，按*键退出。

15. 设置开门延时时间

按*#管理员密码→7→1→输入延时时间#

举例：*#→1234→7→1→3 秒#

注：开门延时为 1-60 秒，默认 3 秒，最长 60 秒。

16. 设置按键背光灯

按*#管理员密码→7→5→0/1/2(0 常闭，1 常亮，2 触摸按键按一下灭一下)

举例：*#→1234→7→5→0/1/2

17. 设置指示灯

按*#管理员密码→7→6→0/1(0 关闭，1 开启)

举例：*#→1234→7→6→0/1

18. 设置门磁模式

按*#管理员密码→7→4→0/1(0 常闭，1 常开)

举例：*#→1234→7→4→0/1

19. 设置门磁报警延迟

按*#管理员密码→7→7→输入报警延迟时间#

举例：*#→1234→7→7→15#

注：门磁报警延时为 1-255 秒，默认 15 秒。

20. 设置报警总开关

待机模式下，支持通过快捷操作方式设置开启或关闭门磁报警、错按报警。

- (1) 开启报警:直接刷增加卡三次即可开启门磁报警、错按报警。
- (2) 关闭报警:直接刷删除卡三次即可关闭门磁报警、错按报警。

21. 设置门磁报警开关

按*#管理员密码→7→2→0 或 1(0 关闭, 1 开启)

举例：*#→1234→7→2→0 或 1

22. 设置错按报警开关

按*#管理员密码→7→8→0/1(0 关闭, 1 开启)

举例：*#→1234→7→8→0/1

注：

- (1) 错按报警开关默认开启状态，连续输错 5 次管理员密码后，10S 内只能按按键（蜂鸣器响），刷卡不开门，10 秒后即可正常操作。
- (2) 若错按次数不超过五次，1 分钟无操作后，则错按次数又会恢复到 5 次。

23. 恢复默认设置

支持两种方法恢复门禁机的默认设置，保留用户所有数据。

- (1) 按*#管理员密码→8#→0#

举例：*#→1234→8#→0#

- (2) 待机模式下，快捷操作方式：依次按顺序直接刷删除卡、增加卡、删除卡后，可以完成“默认参数设置”初始化。
- (3) 恢复默认出厂设置，需重新注册安装卡。

注：初始化成功后，清除所有设置项(用户信息不会清除)。

默认参数设置

开门通用密码	默认初始值为 8888
开门延时时间	1-60 秒，默认 3 秒
按键背光	常亮

附 1：常见问题解答

常见问题	解决方法
刷卡不开门	<ol style="list-style-type: none">1、检查卡片是否注册2、检查接线是否有问题3、门禁机模式是否正确
不读卡	<ol style="list-style-type: none">1、检查卡片类型是否正确或卡片是否损坏2、检查外接读卡器是否与主机放置距离过近

全国免费技术咨询热线:4006-900-999

广东省东莞市塘厦镇平山工业大路32号

广东省深圳市龙岗区坂田五和大道北4010号B栋

厦门市软件园三期凤岐路132号1301室



ZKTeco官方微信
www.zkteco.com



安装、维护、保修、定制
一站式服务